



广西壮族自治区

水土保持公报

Guangxi Bulletin of Soil and Water Conservation

(2021年)

广西壮族自治区水利厅

目 录

综 述

第一部分 水土流失状况	1
1.1 全区水土流失状况	2
1.2 重点防治区水土流失状况	10
第二部分 水土流失综合治理	14
2.1 全区水土流失综合治理情况	15
2.2 中央财政水利发展资金国家水土保持重点工程	15
2.3 自治区部门预算水土保持项目	18
第三部分 生产建设项目水土保持监督管理	20
3.1 水土保持方案审批	21
3.2 水土保持监督检查	22
3.3 水土保持设施验收报备及核查	25
3.4 水土保持遥感监管	27
第四部分 水土保持监测	28
4.1 监测站点基本情况	29
4.2 监测站点监测结果	31
4.3 特定区域水土流失监测	35
4.4 水土流失治理成效监测评价	37
第五部分 重要水土保持事件	40

综 述

全区各级水利部门和有关部门在自治区党委、政府的坚强领导下，深入贯彻落实习近平生态文明思想和习近平总书记关于治水重要讲话指示批示精神，全面贯彻落实习近平总书记关于视察广西“4·27”重要讲话精神和对广西工作系列重要指示要求，全面加强水土保持监督管理，科学推进水土流失治理，持续开展水土保持监测和信息化工作，攻坚克难，真抓实干，圆满完成年度任务。

持续开展覆盖全区的水土流失动态监测工作，全区水土流失面积为37968.58平方公里，占国土面积的15.99%，全区水土保持率为84.01%。对全州县畔塘小流域、大新县正隆生态清洁型小流域、田阳区坡耕地等3个水土流失治理项目开展效



益监测评价，对南流江流域特定区域开展水土流失监测评价。

全区坚持统一规划、政府领导、部门协作、项目带动、社会参与，全社会共完成水土流失治理面积1916.38平方公里，其中水利部门实施的水土保持工程完成500.66平方公里，其他生态建设项目及社会力量完成1415.72平方公里。

全面加强生产建设项目人为水土流失监管。全区共审批生产建设项目水土保持方案4120个，监督检查生产建设项目8174个，自主验收备案生产建设项目1038个，共核查验收报备项目311个。持续推进生产建设项目水土保持遥感监管工作，全区各级水行政主管部门共现场复核扰动图斑5464个，核查风险图斑52个。认定并查处“未批先建”、“未批先弃”、“超防治责任范围”等违法违规项目1306个，完成整改销号1176个。



第一部分 水土流失状况



1.1 全区水土流失状况

根据2021年广西水土流失动态监测成果，全区水土保持率为84.01%，水土流失面积为37968.58平方公里，占国土面积的15.99%，其中，轻度侵蚀面积25581.34平方公里，占水土流失总面积的67.37%；中度侵蚀面积6293.86平方公里，占水土流失总面积的16.58%；强烈侵蚀面积2688.67平方公里，占水土流失总面积的7.08%；极强烈侵蚀面积2061.11平方公里，占水土流失总面积的5.43%；剧烈侵蚀面积1343.60平方公里，占水土流失总面积的3.54%。与2020年相比，水土流失面积减少了485.43平方公里。

从不同土地利用类型水土流失情况来看，林地的水土流失面积为19596.51平方公里，占水土流失总面积的51.61%；耕地的水土流失面积为12826.0平方公里，占水土流失总面积的33.78%；建设用地的水土流失面积为2287.03平方公里，占水土流失总面积的6.02%；园地的水土流失面积为1781.34平方公里，占水土流失总面积的4.69%；草地的水土流失面积为1353.04平方公里，占水土流失总面积的3.56%，其他土地的水土流失面积为124.66平方公里，占水土流失总面积的0.33%。

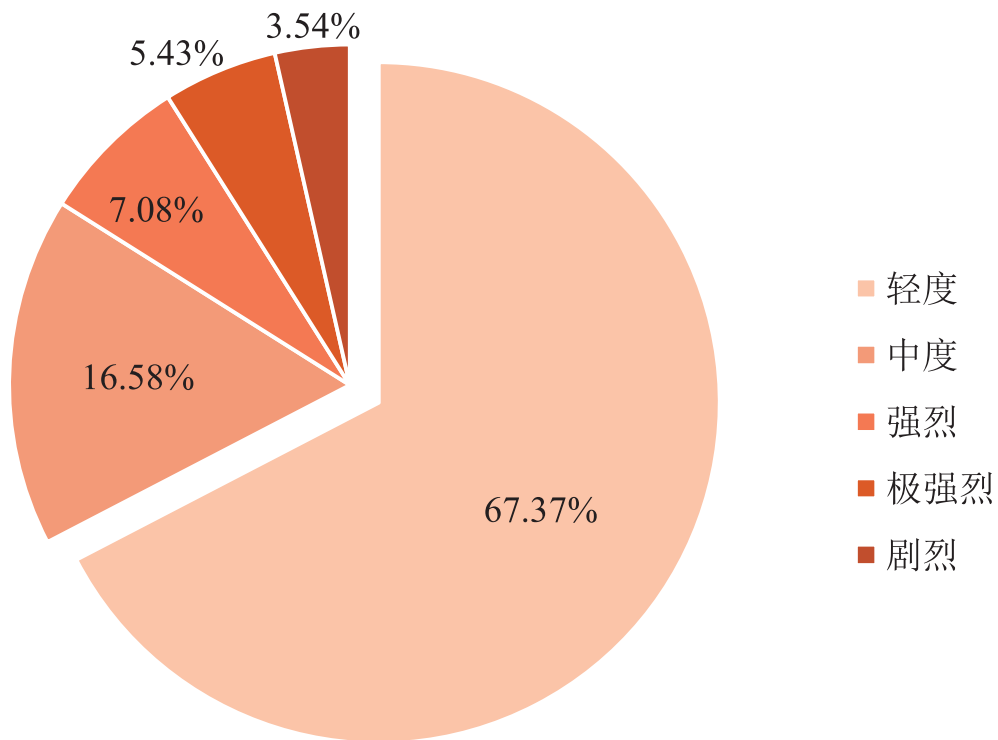


图1-1 广西各级侵蚀强度水土流失面积比例图

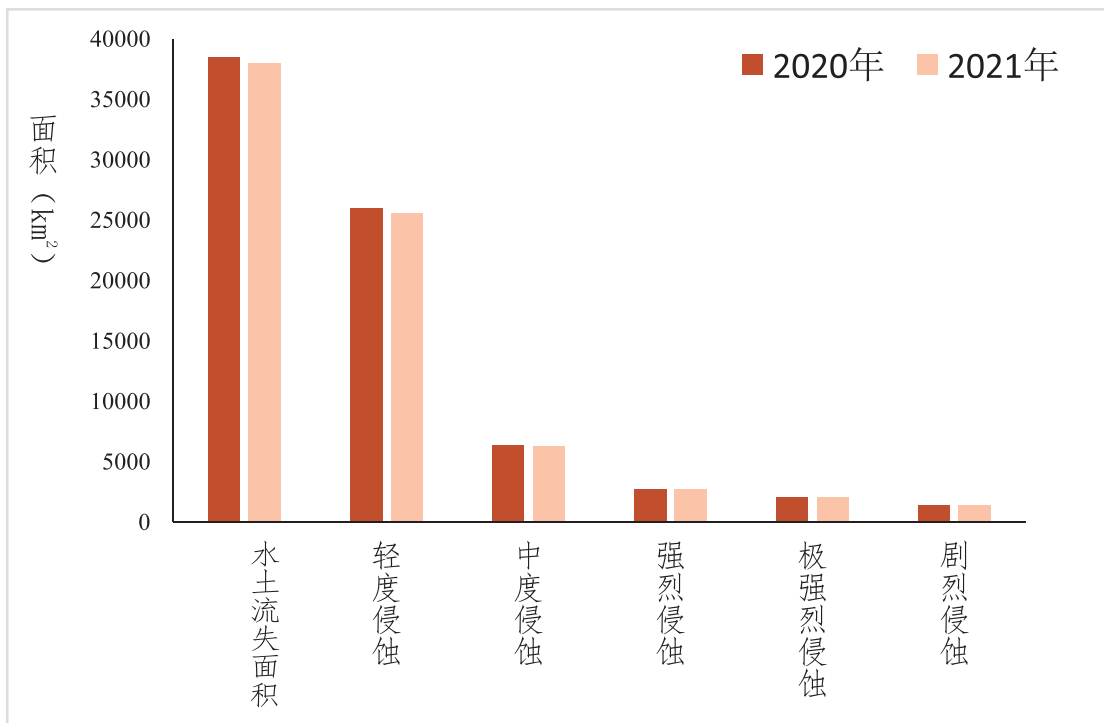


图1-2 广西水土流失面积变化图

第一部分 水土流失状况

表1-1 2021年广西各市、县（市、区）水土流失面积

行政区	水土流失面积 (km ²)	各级侵蚀强度水土流失面积 (km ²)					水土保持率
		轻度	中度	强烈	极强烈	剧烈	
广西壮族自治区	37968.58	25581.34	6293.86	2688.67	2061.11	1343.60	84.01%
南宁市	3840.35	2111.51	822.75	349.09	302.58	254.42	82.81%
兴宁区	98.44	55.59	23.63	7.56	6.26	5.40	86.89%
青秀区	121.61	72.09	27.84	8.12	9.05	4.51	86.05%
江南区	257.27	94.26	69.43	34.02	31.85	27.71	77.71%
西乡塘区	286.92	165.99	68.99	27.52	17.13	7.29	77.90%
良庆区	238.86	96.43	56.34	21.93	30.89	33.27	82.68%
邕宁区	280.20	133.37	58.29	27.17	30.66	30.71	77.67%
武鸣区	659.41	323.10	162.46	78.96	60.51	34.38	80.48%
隆安县	348.56	195.04	70.44	30.79	30.07	22.22	84.69%
马山县	317.44	162.82	55.76	27.79	27.51	43.56	86.46%
上林县	377.09	221.06	84.41	30.16	22.45	19.01	79.82%
宾阳县	344.38	238.84	62.88	23.17	12.34	7.15	85.02%
横州市	510.17	352.92	82.28	31.90	23.86	19.21	85.27%
柳州市	3429.86	2128.16	766.40	284.79	163.14	87.37	81.61%
城中区	14.27	7.76	4.44	1.49	0.49	0.09	81.71%
鱼峰区	113.89	75.12	24.34	8.13	5.48	0.82	75.92%
柳南区	34.23	20.75	9.29	2.94	0.99	0.26	79.13%
柳北区	47.65	35.71	9.44	1.57	0.76	0.17	84.22%
柳江区	547.83	303.59	106.36	43.79	47.57	46.52	78.41%
柳城县	595.24	383.17	129.20	44.65	28.03	10.19	71.84%
鹿寨县	489.63	352.52	83.12	28.01	21.04	4.94	83.46%
融安县	421.81	252.17	104.31	40.93	18.50	5.90	85.48%
融水苗族自治县	700.31	394.62	184.03	77.67	29.55	14.44	84.98%
三江侗族自治县	465.00	302.75	111.87	35.61	10.73	4.04	81.05%
桂林市	4261.11	3492.27	412.65	187.45	121.48	47.26	84.68%
秀峰区	15.47	14.58	0.59	0.25	0.04	0.01	71.35%
叠彩区	9.44	4.85	2.12	1.13	0.94	0.40	81.85%
象山区	16.05	9.65	3.77	1.71	0.64	0.28	81.76%
七星区	18.93	7.75	5.63	2.93	1.91	0.71	77.19%
雁山区	41.76	29.07	7.48	2.39	2.05	0.77	85.50%

广西壮族自治区水土保持公报 2021年

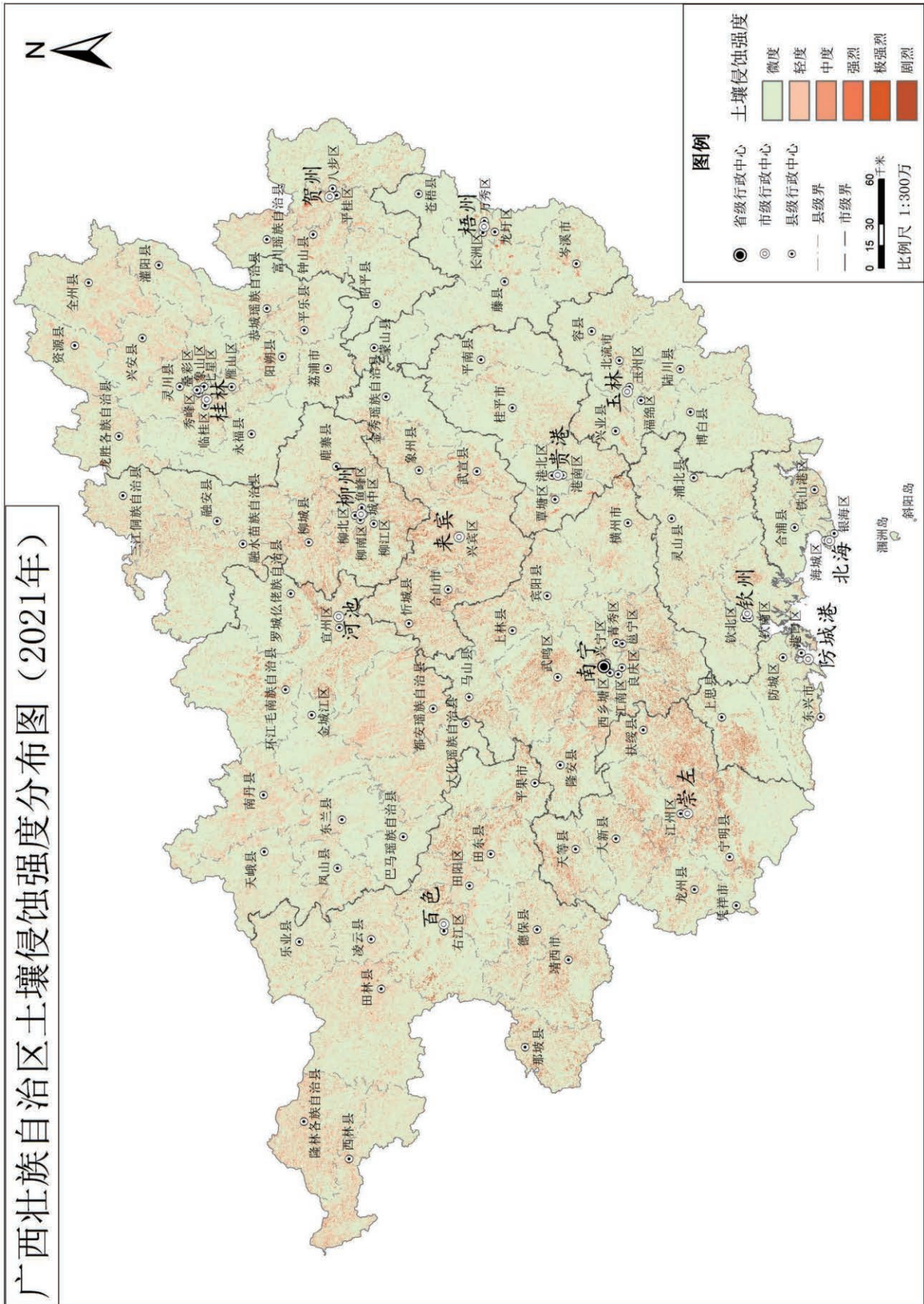
行政区	水土流失面积 (km ²)	各级侵蚀强度水土流失面积 (km ²)					水土保持率
		轻度	中度	强烈	极强烈	剧烈	
临桂区	274.40	168.02	59.47	24.72	16.88	5.31	87.54%
阳朔县	197.23	128.72	31.57	16.66	14.79	5.49	86.19%
灵川县	285.83	202.20	61.24	14.77	5.18	2.44	87.50%
全州县	889.91	781.91	61.89	25.48	15.22	5.41	77.87%
兴安县	479.88	439.56	21.26	11.29	4.47	3.30	79.53%
永福县	216.64	175.78	24.56	9.09	5.28	1.93	92.28%
灌阳县	304.72	269.47	13.16	8.94	9.34	3.81	83.41%
龙胜各族自治县	453.42	382.81	22.30	26.03	15.15	7.13	82.13%
资源县	398.85	366.06	10.95	9.36	9.22	3.26	79.59%
平乐县	256.17	215.82	25.82	8.18	4.23	2.12	86.65%
恭城瑶族自治县	227.55	171.93	31.82	13.24	8.12	2.44	89.41%
荔浦市	174.86	124.09	29.02	11.28	8.02	2.45	90.06%
梧州市	901.71	561.9	193.86	78.74	43.03	24.18	92.83%
万秀区	35.98	19.38	12.96	2.67	0.79	0.18	91.80%
长洲区	29.63	20.35	7.46	1.33	0.37	0.12	92.16%
龙圩区	89.95	68.28	16.82	2.88	1.49	0.48	90.74%
苍梧县	154.10	96.43	37.34	12.14	5.74	2.45	94.46%
藤县	263.19	174.18	43.58	21.87	14.67	8.89	93.33%
蒙山县	66.52	56.25	7.16	1.53	1.04	0.54	94.81%
岑溪市	262.34	127.03	68.54	36.32	18.93	11.52	90.57%
北海市	300.05	163.35	68.64	32.66	25.33	10.07	91.01%
海城区	6.00	3.71	1.58	0.36	0.27	0.08	95.71%
银海区	47.94	22.90	12.50	6.53	4.77	1.24	88.67%
铁山港区	73.83	30.67	21.16	10.13	8.20	3.67	81.26%
合浦县	172.28	106.07	33.40	15.64	12.09	5.08	92.76%
防城港市	678.56	325.01	134.99	77.28	72.29	68.99	89.10%
港口区	58.99	45.03	8.99	2.67	1.62	0.68	85.29%
防城区	168.91	67.57	31.77	21.15	20.11	28.31	93.04%
上思县	400.70	184.39	81.58	50.42	48.30	36.01	85.74%
东兴市	49.96	28.02	12.65	3.04	2.26	3.99	91.53%
钦州市	1228.32	809.53	206.51	79.27	73.21	59.80	88.61%
钦南区	273.78	163.43	58.93	22.83	18.81	9.78	89.12%

第一部分 水土流失状况

行政区	水土流失面积 (km ²)	各级侵蚀强度水土流失面积 (km ²)					水土保持率
		轻度	中度	强烈	极强烈	剧烈	
钦北区	256.24	177.90	39.35	14.28	11.80	12.91	88.33%
灵山县	460.84	324.73	63.58	26.54	26.54	19.45	87.02%
浦北县	237.46	143.47	44.65	15.62	16.06	17.66	90.58%
贵港市	1262.87	902.05	215.88	78.33	44.84	21.77	88.08%
港北区	94.23	73.13	13.74	4.70	2.16	0.50	88.31%
港南区	178.48	119.79	37.62	11.64	5.93	3.50	85.43%
覃塘区	264.22	198.07	34.70	18.70	8.11	4.64	82.41%
平南县	251.03	188.77	32.83	14.06	9.80	5.57	91.60%
桂平市	474.91	322.29	96.99	29.23	18.84	7.56	88.34%
玉林市	1210.01	770.01	270.63	90.07	46.00	33.30	90.58%
玉州区	54.74	33.48	15.26	3.96	1.22	0.82	88.20%
福绵区	75.69	53.26	13.43	5.04	2.68	1.28	90.38%
容县	224.34	156.46	39.44	11.08	8.15	9.21	90.06%
陆川县	161.76	92.44	41.94	15.53	7.57	4.28	89.57%
博白县	250.79	155.37	56.75	17.02	11.91	9.74	93.46%
兴业县	190.75	117.07	43.88	18.60	7.55	3.65	87.17%
北流市	251.94	161.93	59.93	18.84	6.92	4.32	89.75%
百色市	7291.75	5220.35	891.42	417.25	424.83	337.90	79.86%
右江区	616.03	410.71	45.26	37.65	61.01	61.40	83.43%
田阳区	369.58	271.98	39.08	18.25	21.55	18.72	84.43%
田东县	551.42	302.97	71.93	45.68	62.94	67.90	80.42%
德保县	502.18	310.39	110.79	28.22	24.43	28.35	80.50%
那坡县	481.92	289.69	79.78	27.31	38.02	47.12	78.40%
凌云县	374.21	313.59	22.44	16.12	18.57	3.49	81.77%
乐业县	446.43	350.47	41.90	24.93	22.94	6.19	83.04%
田林县	1161.12	1000.81	92.85	35.99	24.91	6.56	79.18%
西林县	774.71	635.71	85.06	33.28	18.32	2.34	73.85%
隆林各族自治县	1048.71	792.01	130.82	72.31	47.34	6.23	70.47%
靖西市	654.39	383.89	119.25	46.18	46.50	58.57	79.75%
平果市	311.05	158.13	52.26	31.33	38.30	31.03	87.48%
贺州市	1484.28	914.06	347.04	150.86	60.22	12.10	87.48%
八步区	378.25	193.12	106.63	52.38	22.90	3.22	89.21%

广西壮族自治区水土保持公报 2021年

行政区	水土流失面积 (km ²)	各级侵蚀强度水土流失面积 (km ²)					水土保持率
		轻度	中度	强烈	极强烈	剧烈	
平桂区	329.17	191.72	81.71	40.28	12.82	2.64	83.72%
昭平县	202.67	102.91	56.72	28.24	12.37	2.43	93.81%
钟山县	272.50	190.77	57.76	16.33	5.69	1.95	81.63%
富川瑶族自治县	301.69	235.54	44.22	13.63	6.44	1.86	80.81%
河池市	5543.69	4341.90	616.65	293.80	213.58	77.76	83.45%
金城江区	272.73	231.20	23.32	11.07	5.39	1.75	88.34%
宜州区	755.65	484.63	129.54	57.28	51.60	32.60	80.47%
南丹县	819.79	699.92	68.59	33.05	15.70	2.53	78.99%
天峨县	463.95	386.87	40.31	22.17	12.22	2.38	85.48%
凤山县	252.91	189.11	28.44	21.74	12.25	1.37	85.49%
东兰县	268.38	202.04	37.48	23.43	5.10	0.33	88.98%
罗城仫佬族自治县	317.91	215.89	41.40	24.61	23.68	12.33	87.95%
环江毛南族自治县	492.84	328.34	66.08	43.22	42.87	12.33	89.19%
巴马瑶族自治县	171.16	128.87	18.29	11.55	11.13	1.32	91.29%
都安瑶族自治县	1132.73	961.17	123.65	29.32	15.20	3.39	72.32%
大化瑶族自治县	595.64	513.86	39.55	16.36	18.44	7.43	78.37%
来宾市	3021.98	1975.37	567.85	214.44	162.12	102.20	77.42%
兴宾区	1388.36	925.65	264.25	88.03	66.17	44.26	68.48%
忻城县	620.41	394.97	98.78	44.93	44.93	36.80	75.40%
象州县	393.19	257.69	79.33	31.29	20.68	4.20	79.51%
武宣县	341.87	235.18	58.47	25.86	15.68	6.68	79.95%
金秀瑶族自治县	194.42	121.01	48.59	16.54	6.30	1.98	92.13%
合山市	83.73	40.87	18.43	7.79	8.36	8.28	77.06%
崇左市	3514.04	1865.87	778.59	354.64	308.46	206.48	79.72%
江州区	794.39	394.05	191.72	87.41	78.71	42.50	72.78%
扶绥县	869.59	441.75	210.97	92.14	75.16	49.57	69.39%
宁明县	500.64	245.07	111.65	63.79	55.57	24.56	86.48%
龙州县	332.05	193.26	64.08	28.71	28.99	17.01	85.63%
大新县	528.37	316.73	102.27	38.12	35.07	36.18	80.77%
天等县	413.37	231.71	83.67	36.96	28.19	32.84	80.91%
凭祥市	75.63	43.30	14.23	7.51	6.77	3.82	88.27%



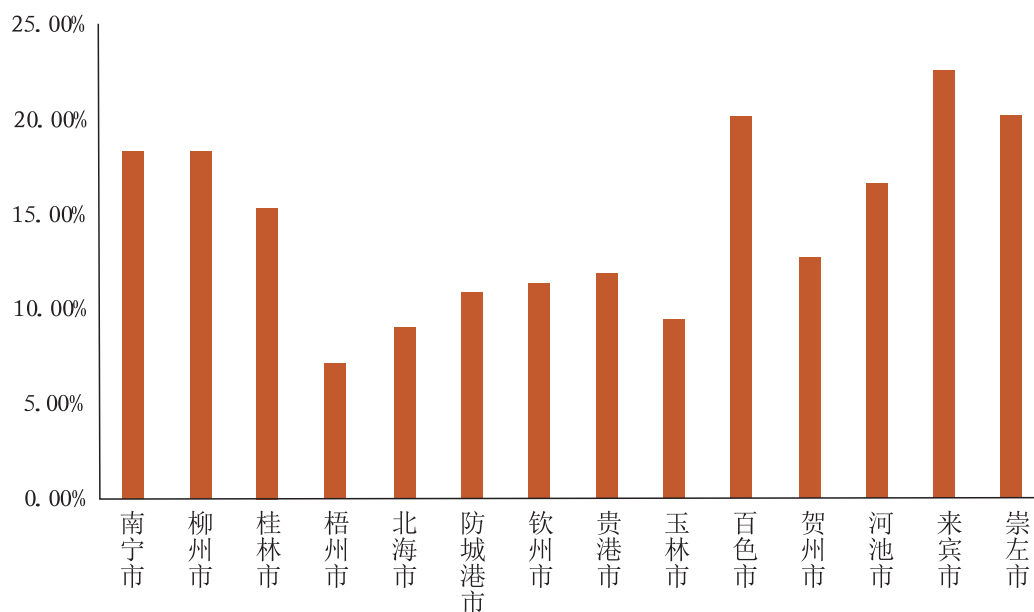


图1-3 2021年广西各市水土流失面积占各市国土面积比例图

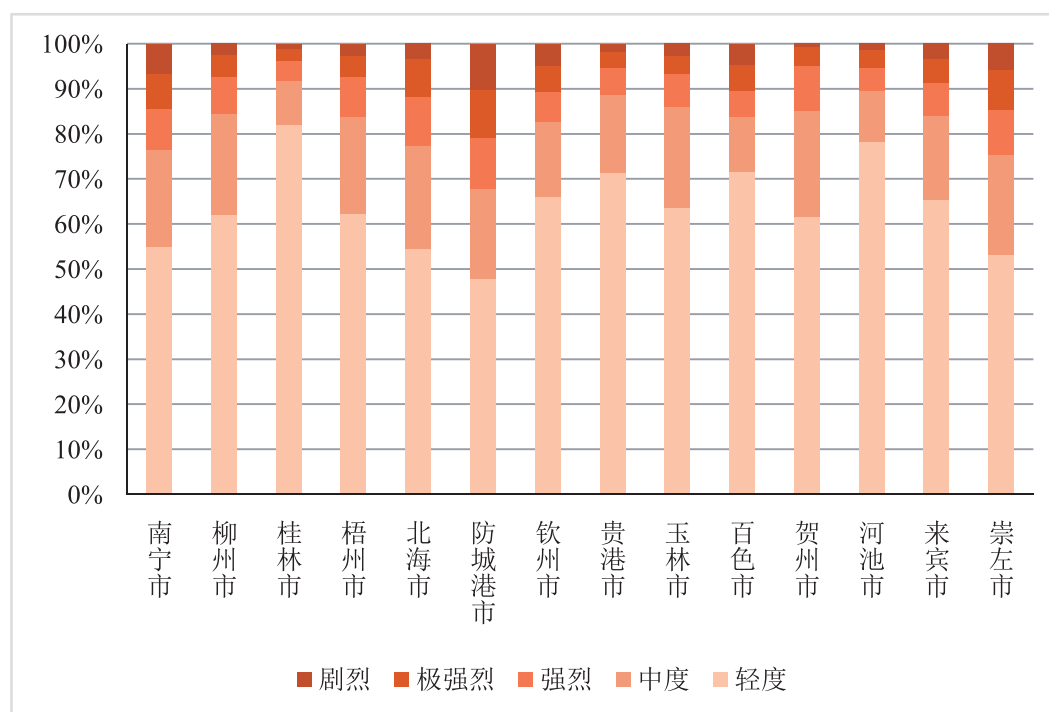


图1-4 2021年广西各市水土流失强度面积比例图

1.2 重点防治区水土流失状况

根据2021年广西水土流失动态监测成果，对广西区内国家级和自治区级水土流失重点预防区、水土流失重点治理区的水土流失状况进行了分析统计。国家级水土流失重点预防区国土面积为12694平方公里，其水土流失面积为2526.78平方公里，占该区国土面积的19.91%；自治区级水土流失重点预防区国土面积为43312平方公里，其水土流失面积为5323.81平方公里，占该区国土面积的12.29%。国家级水土流失重点治理区国土面积为39205平方公里，其水土流失面积为7782.47平方公里，占该区国土面积的19.85%；自治区级水土流失重点治理区国土面积为65939平方公里，其水土流失面积为10007.00平方公里，占该区国土面积的15.18%。



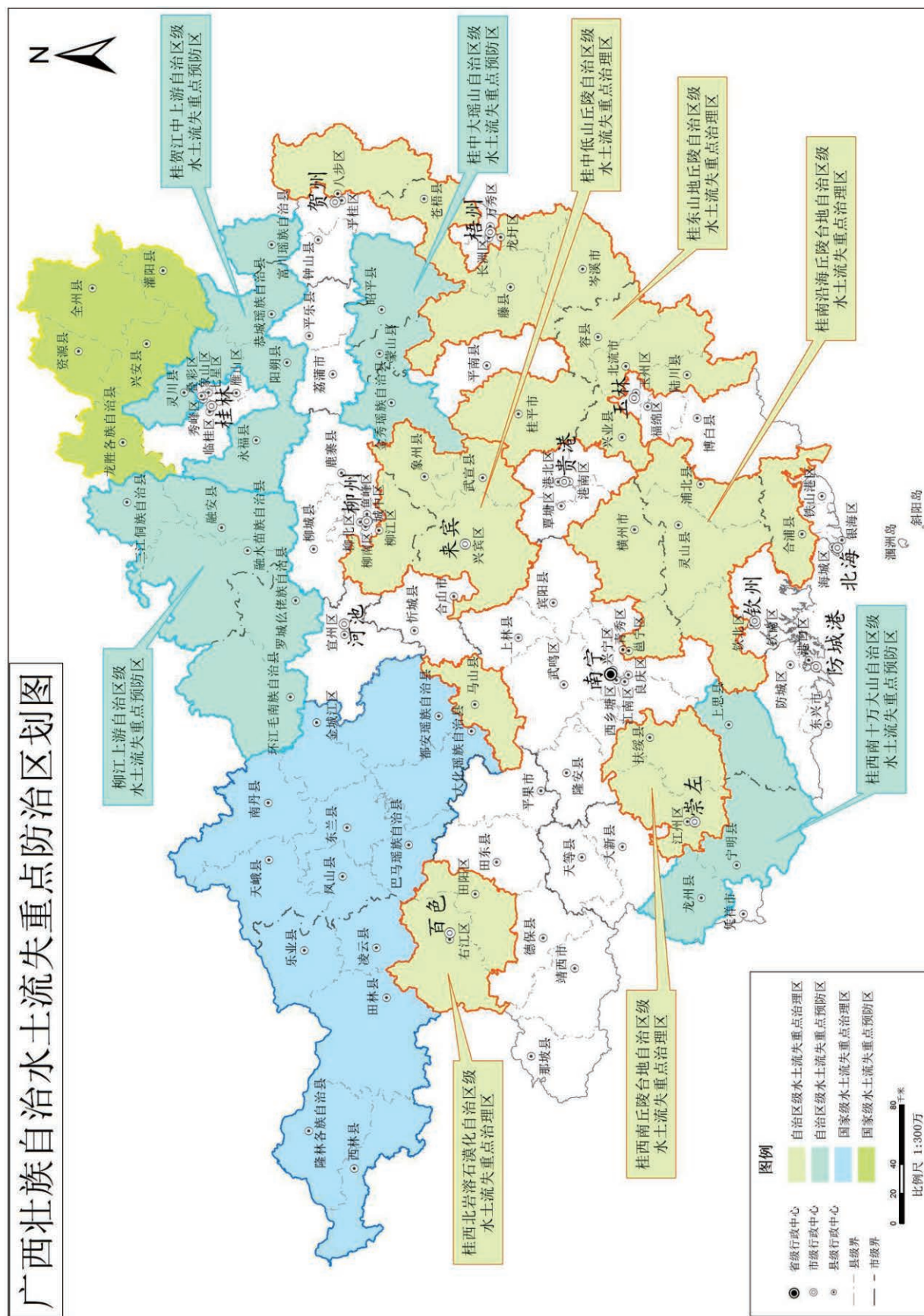
表1-2 重点预防区水土流失面积

重点预防区	国土面积 (km^2)	水土流失面积 (km^2)	各级侵蚀强度水土流失面积 (km^2)			涉及市县(区)
			轻度	中度	强烈及以上	
国家级水土流失重点预防区	12694	2526.78	2239.81	129.56	157.41	
湘资沅上游水土流失重点预防区	12694	2526.78	2239.81	129.56	157.41	桂林市灌阳县、龙胜县、兴安县、全州县、资源县
自治区级水土流失重点预防区	43312	5323.81	3310.83	1070.88	942.10	
柳江上游重点预防区	17220	2397.87	1493.77	507.69	396.41	柳州市三江县、融水县、融安县、河池市罗城县、环江县
桂贺江中上游重点预防区	10242	1228.94	914.17	193.41	121.36	桂林市恭城县、阳朔县、灵川县、永福县，贺州市富川县
桂中大瑶山重点预防区	7026	463.61	280.17	112.47	70.97	梧州市蒙山县、贺州市昭平县、来宾市金秀县
桂西南十万大山重点预防区	8824	1233.39	622.72	257.31	353.36	防城港市上思县，崇左市宁明县、龙州县

表1-3 重点治理区水土流失面积

重点治理区	国土面积 (km ²)	水土流失面积 (km ²)	各级侵蚀强度水土流失面积 (km ²)			涉及市县(区)
			轻度	中度	强烈及以上	
国家级水土流失重点治理区	39205	7782.47	6405.63	752.70	624.14	
滇黔桂岩溶石漠化重点治理区	39205	7782.47	6405.63	752.70	624.14	百色市凌云县、田林县、西林县、乐业县、隆林县,河池市金城江区、南丹县、大化县、东兰县、巴马县、凤山县、都安县、天峨县
自治区级水土流失重点治理区	65939	10007.00	6151.11	1927.84	1928.05	
桂西北岩溶石漠化重点治理区	8435	1303.05	845.51	140.10	317.44	南宁市马山县,百色市右江区、田阳区
桂中低山丘陵重点治理区	10566	2671.25	1722.11	508.41	440.73	柳州市柳江区,来宾市兴宾区、武宣县、象州县
桂西南丘陵台地重点治理区	5759	1663.98	835.80	402.69	425.49	崇左市江州区、扶绥县
桂南沿海丘陵台地重点治理区	15365	1917.19	1238.46	321.55	357.18	南宁市邕宁区、横州市,北海市合浦县,钦州市钦北区、灵山县、浦北县
桂东山地丘陵重点治理区	25814	2451.53	1509.23	555.09	387.21	梧州市龙圩区、岑溪县、苍梧县、藤县,贵港市桂平市,玉林市北流市、陆川县、容县、兴业县,贺州市八步区

注: 区域范围根据《广西壮族自治区人民政府关于划分我区水土流失重点预防区和重点治理区的通告》(桂政发〔2017〕5号)确定



第二部分 水土流失综合治理



2.1 全区水土流失综合治理情况

2021年，全区共完成水土流失治理面积1916.38平方公里，其中，水利部门实施的水土流失综合治理工程完成治理面积500.66平方公里（实施工程措施37.00公顷，种植林草92.67公顷，封禁治理49936.60公顷），其他部门生态建设项目及社会力量共同完成水土流失综合治理面积1415.72平方公里（实施工程措施200.18公顷，种植林草86446.50公顷，封禁治理45271.80公顷，其他措施9653.29公顷）。

表2-1 2021年全区水土流失治理完成情况表

治理主体	治理面积 (km ²)	措施类型			
		工程措施 (hm ²)	林草措施 (hm ²)	封禁治理措施 (hm ²)	其他措施 (hm ²)
水利部门	500.66	37.00	92.67	49936.60	
其他	1415.72	200.18	86446.50	45271.80	9653.29
合计	1916.38	237.18	86539.17	95208.40	9653.29

说明：其他措施主要是保土耕作等。

2.2 中央财政水利发展资金国家水土保持重点工程

2021年，柳州市、桂林市、玉林市、百色市、贺州市、河池市、来宾市、崇左市8个市的22个县（区）开展了30条小流域水土流失综合治理，共完成投资13983.75万元，其中中央投资10220.00万元，自治区投资3474.50万元，地方配套289.25万元。完成水土流失综合治理面积392.97平方公里，其中，坡改梯工程37.00公顷，营造水保林13.07公顷，经果林19.37公顷，种草11.70公顷，封禁治理39215.85公顷，崩岗治理24座，修建蓄水池35座，沉沙池28个，沟渠10.63公里，护岸工程26.62公里，拦沙坝11座，田间道路14.48公里，截排水沟15.36公里，引水坝5座。

第二部分 水土流失综合治理

表2-2 2021年全区实施国家水土保持重点工程完成情况表

行政区		综合治理 (km ²)	梯田工程 (hm ²)	护岸工程 (km)	水保林 (hm ²)	经果林 (hm ²)	种草 (hm ²)	封禁治理 (hm ²)
柳州市	融安县	29.68		4.48			0.20	2968.00
	融水县	8.36		0.79				836.00
	三江县	15.00		1.01				1500.00
桂林市	全州县	9.32		1.47				931.60
	灌阳县	16.55		1.21				1654.94
	资源县	15.13		1.92	13.07			1500.00
	龙胜县	16.25		1.14			3.20	1622.00
玉林市	陆川县	27.29				19.37		2709.40
百色市	凌云县	23.15	10.00				5.00	2300.00
	田阳区	10.00		0.64				1000.00
	那坡县	7.51	27.00				3.30	720.88
	德保县	8.06		2.10				806.00
	西林县	10.66		0.62				1066.04
贺州市	富川县	25.55		1.70				2554.50
河池市	东兰县	24.00						2400.00
	金城江区	8.38		0.52				838.00
	南丹县	10.95		2.42				1095.00
	罗城县	28.00						2800.00
	大化县	28.38		3.08				2837.66
	环江县	19.06		3.52				1906.48
来宾市	忻城县	25.16						2516.00
崇左市	大新县	26.53						2653.35
合计		392.97	37.00	26.62	13.07	19.37	11.70	39215.85



图 2-1 百色市田阳区百育镇百鸾生态清洁型小流域水土保持综合治理工程



图 2-2 德保县知屯生态清洁型小流域水土保持综合治理工程

2.3 自治区部门预算水土保持项目

2021年，自治区部门预算水土保持项目共完成投资3386.42万元，其中自治区本级财政资金2600.00万元，地方配套682.84万元。完成水土流失综合治理107.70平方公里，其中经果林48.03公顷，种草0.81公顷，封禁治理10720.43公顷。修建蓄水池7座，沟渠2.34公里，护岸工程6.34公里，田间道路3.99公里，截排水沟5.70公里，引水坝8座。

表2-3 2021年自治区部门预算水土保持项目完成情况表

行政区		治理面积 (km ²)	护岸工程 (km)	水保林 (hm ²)	经果林 (hm ²)	种草 (hm ²)	封禁治理 (hm ²)
梧州市	藤县	7.25	0.99			0.50	724.00
北海市	合浦县	0.0024				0.24	
防城港	防城区	8.80	0.38				880.00
贵港市	平南县	13.80		0.01		0.07	1379.45
玉林市	兴业县	9.02			22.69		878.85
	博白县	16.61			25.34		1635.74
百色市	右江区	8.31	0.95				831.00
贺州市	八步区	9.74	2.22				974.00
	钟山县	16.40	1.31				1640.30
	平桂区	17.77	0.49				1777.09
合计		107.70	6.34	0.01	48.03	0.81	10720.43



图2-3 右江区泮水乡百维生态清洁型小流域水土保持综合治理工程



图2-4 博白县圣女岭生态清洁小流域水土保持综合治理工程

第三部分

生产建设项目 水土保持监督管理



3.1 水土保持方案审批

2021年，全区共完成审批生产建设项目水土保持方案4120个，其中自治区级审批25个，占审批总数的0.61%；市级审批459个，占审批总数的11.14%；县级审批3636个，占审批总数的88.25%。涉及水土流失防治责任范围61824公顷。

表3-1 2021年全区生产建设项目水土保持方案审批情况表

行政区	审批数量（个）			水土流失防治 责任范围 (hm ²)
	小计	市级	县级	
自治区本级	25	0	0	7505
南宁市	667	92	575	7863
柳州市	396	10	386	3791
桂林市	333	56	277	2415
梧州市	241	8	233	8787
北海市	106	20	86	980
防城港市	168	22	146	5327
钦州市	297	38	259	259
贵港市	204	44	160	1564
贺州市	280	29	251	4801
玉林市	231	30	201	2881
百色市	425	52	373	4282
来宾市	211	11	200	4054
河池市	290	14	276	4831
崇左市	246	33	213	2484
合计	4120	459	3636	61824

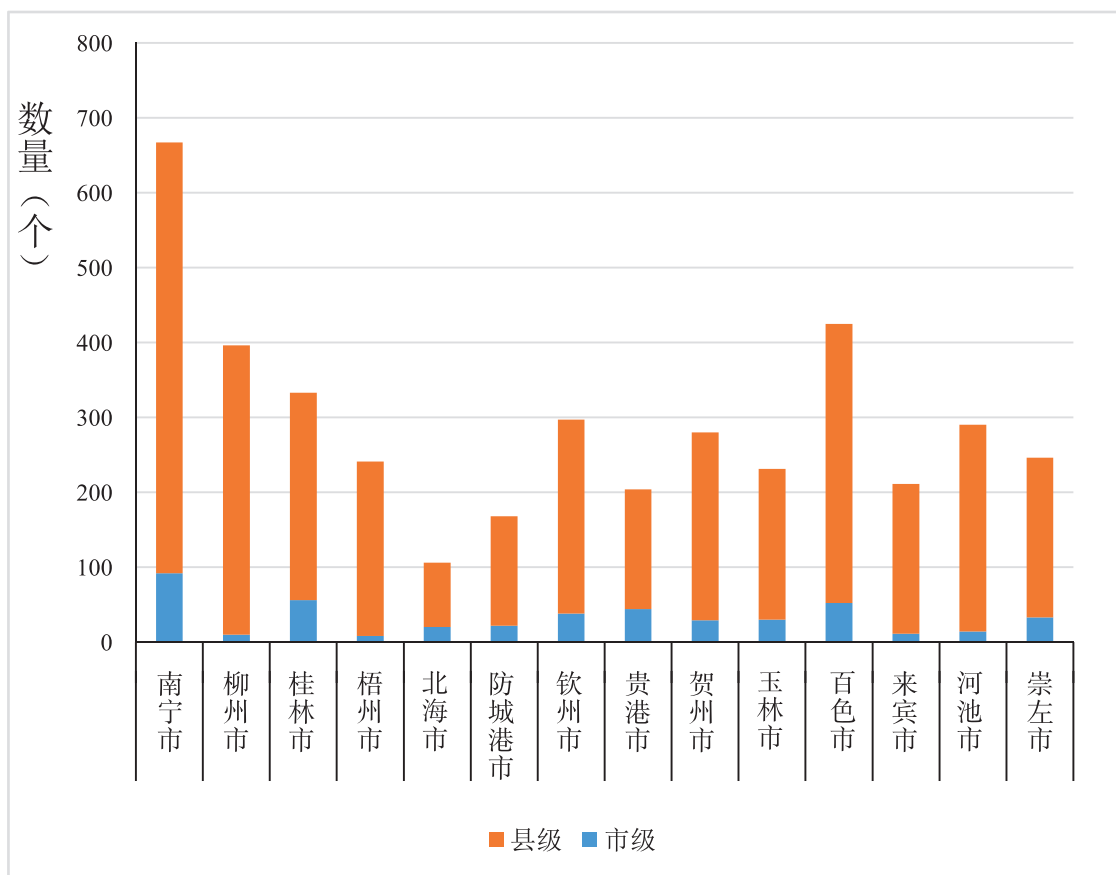


图3-1 2021年市、县级生产建设项目水土保持方案审批情况图

3.2 水土保持监督检查

2021年，全区各级水行政主管部门对8174个生产建设项目开展了水土保持监督检查，其中现场检查项目3461个，书面检查项目2662个，其他方式检查2066个，共计下达整改意见2938份，立案查处违法违规生产建设项目43起。对43个存在“未批先建”“未批先弃”“未验先投”等水土保持违法违规行为的生产建设项目列入水土保持“重点关注名单”，并在水利建设市场监管平台公开。

表3-2 2021年全区各级生产建设项目水土保持监督检查情况表

行政区	年度监督检查情况				下达书面整改意见数量 (个)
	小计 (个)	现场检查 (个)	书面检查 (个)	其他检查 (个)	
自治区本级	118	24	50	44	24
南宁市	2109	721	317	1071	267
柳州市	632	185	288	159	111
桂林市	987	341	578	68	400
梧州市	405	162	238	5	213
北海市	160	159	1	0	156
防城港市	189	57	115	17	44
钦州市	387	228	174	0	200
贵港市	421	357	0	64	238
贺州市	150	47	103	0	103
玉林市	645	358	149	138	238
百色市	595	180	384	31	384
来宾市	362	224	80	58	193
河池市	377	188	185	4	137
崇左市	637	230	0	407	230
合计	8174	3461	2662	2066	2938



图3-2 水利部水土保持司司长蒲朝勇带队现场检查六景至宾阳公路



图 3-3 南丹至天峨下老高速公路水土保持监督检查反馈会

3.3 水土保持设施验收报备及核查

2021年，全区完成生产建设项目水土保持设施自主验收并向各级水行政主管部门报备1038个，其中自治区本级15个，市级282个，县级741个。全区共核查验收报备项目311个。

表3-3 2021年全区各级生产建设项目自主验收报备及核查情况表

行政区	小计(个)	市级(个)	县级(个)	核查(个)
自治区本级	15	0	0	5
南宁市	198	89	109	79
柳州市	93	15	78	4
桂林市	163	54	109	55
梧州市	40	6	34	7
北海市	54	18	36	6
防城港市	12	3	9	3
钦州市	141	15	126	72
贵港市	17	10	7	12
贺州市	110	17	93	22
玉林市	34	14	20	11
百色市	67	23	44	1
来宾市	41	3	38	12
河池市	28	6	22	8
崇左市	25	9	16	14
合计	1038	282	741	311



图 3-4 现场检查S307田阳坡洪至那坡坡荷公路（德保段）工程



图 3-5 现场检查浦北至北流公路

3.4 水土保持遥感监管

2021年，广西全覆盖开展生产建设项目水土保持遥感监管工作，水利部下发扰动图斑4000个，自治区水利厅一期加密下发扰动图斑867个，二期加密下发扰动图斑597个。全区各级水行政主管部门共现场复核扰动图斑5464个，核查风险图斑52个。认定并查处“未批先建”、“未批先弃”、“超防治责任范围”等违法违规项目1306个，完成整改销号1176个。对10个生产建设项目重点部位开展遥感详查。

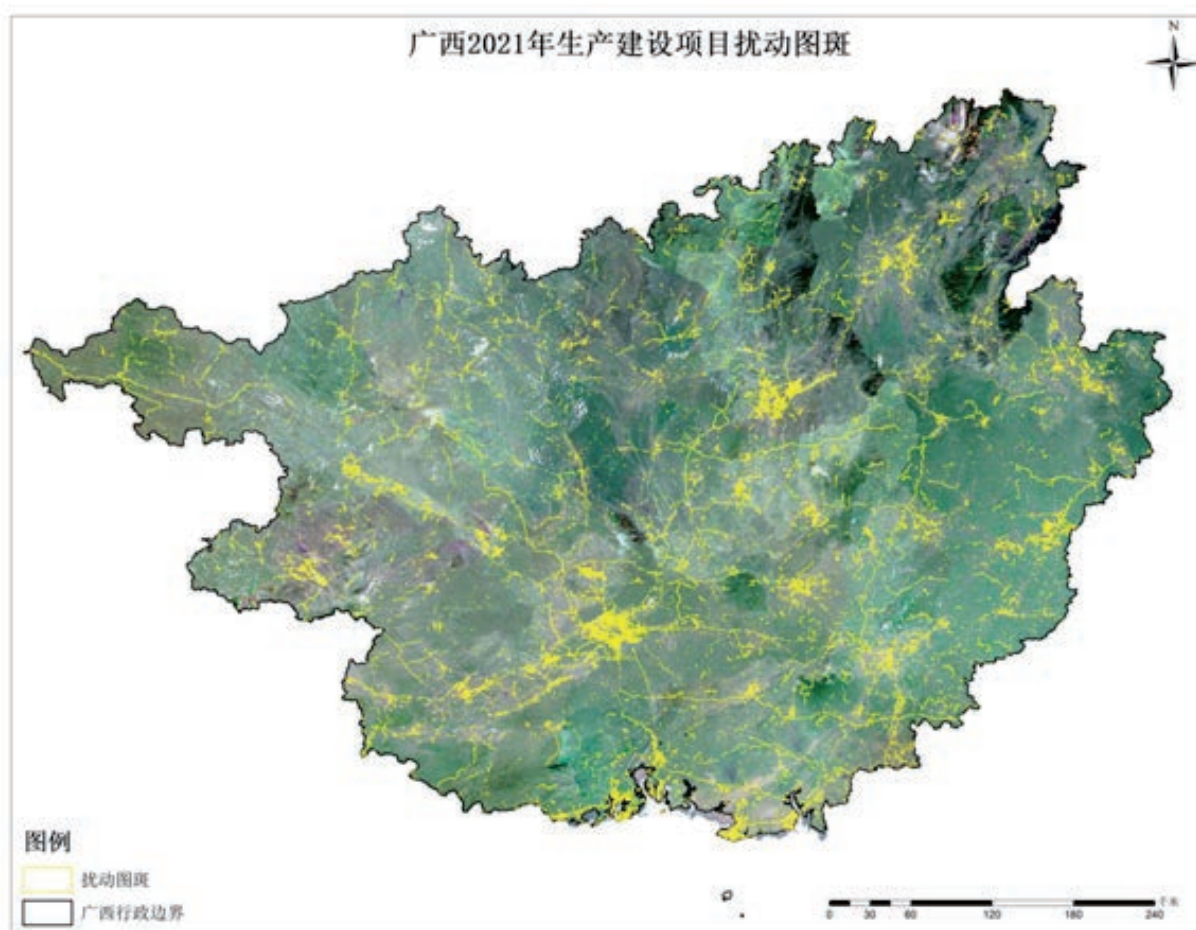


图 3-6 2021年全区生产建设项目扰动图斑分布图

第四部分 水土保持监测



4.1 监测站点基本情况

2021年，全区共有水土流失监测站点21个，其中坡面径流观测场8个，小流域控制站1个，依托水文站12个。

表4-1 全区水土流失监测站点情况表

监测点名称	类型	位置	经纬度	所属水系	所属水土保持区划
南宁木棉麓小流域综合观测站	径流场	南宁市良庆区那马镇新联村	东经：108°19'15" 北纬：22°37'42"	邕江	桂南沿海丘陵台地人居环境维护区
南丹县城关坡面径流观测场	径流场	河池市南丹县城关镇天生桥村	东经：107°32'09" 北纬：25°4'32"	红水河	桂西峰丛洼地蓄水保土区
岑溪市糯垌坡面径流观测场	径流场	梧州市岑溪市糯垌镇新塘村	东经：111°02'52" 北纬：22°59'47"	浔江	桂东山地丘陵保土水源涵养区
藤县藤州坡面径流观测场	径流场	梧州市藤县藤州镇积和村	东经：110°50'31" 北纬：23°19'48"	浔江	桂东山地丘陵保土水源涵养区
钦州市沙埠坡面径流观测场	径流场	钦州市钦南区沙埠镇田寮村	东经：108°41'34" 北纬：21°58'57"	钦江	桂南沿海丘陵台地人居环境维护区
柳州市洛满坡面径流观测场	径流场	柳州市柳江区洛满镇福塘村	东经：109°10'15" 北纬：24°19'15"	柳江	桂中低山丘陵土壤保持区
桂林市庙岭坡面径流观测场	径流场	桂林市临桂区庙岭镇鄂家村	东经：110°10'23" 北纬：25°16'12"	漓江	桂东北山地水源涵养保土区
贵港市石卡坡面径流观测场	径流场	贵港市覃塘区石卡镇西江农场十分场	东经：109°32'10" 北纬：23°01'14"	郁江	桂中低山丘陵土壤保持区
玉林市大塘小流域控制站	控制站	玉林市玉州区大塘镇苏烟村	东经：110°7'51" 北纬：22°47'03"	南流江	桂南沿海丘陵台地人居环境维护区
全州县全州水文观测站	水文站	桂林市全州县全州镇鸟塘坪村	东经：111°05'57" 北纬：25°58'33"	湘江	桂东北山地水源涵养保土区

第四部分 水土保持监测

监测点名称	类型	位置	经纬度	所属水系	所属水土保持区划
合浦县常乐水文观测站	水文站	北海市合浦县常乐镇南四街	东经：109°25'12" 北纬：21°49'45"	南流江	桂南沿海丘陵台地人居环境维护区
隆安县隆安水文观测站	水文站	南宁市隆安县城厢镇新华街1号	东经：107°41'01" 北纬：23°10'50"	右江	桂西峰丛洼地蓄水保土区
天峨县六排水文观测站	水文站	河池市天峨县六排镇民族路156号	东经：107°10'27" 北纬：24°59'40"	红水河	桂西峰丛洼地蓄水保土区
梧州市梧州（四）水文观测站	水文站	梧州市万秀区塘源路	东经：111°21'49" 北纬：23°28'03"	西江	桂东山地丘陵保土水源涵养区
三江县涌尾（二）水文观测站	水文站	柳州市三江县洋溪乡勇伟村	东经：109°17'55" 北纬：25°42'10"	柳江	桂北山地水源涵养区
宜州市三岔水文观测站	水文站	河池市宜州区三岔镇三岔社区	东经：108°57'32" 北纬：24°28'25"	龙江	桂西峰丛洼地蓄水保土区
来宾市迁江水文观测站	水文站	来宾市兴宾区迁江镇新隆街86号	东经：108°58'43" 北纬：23°37'38"	红水河	桂中低山丘陵土壤保持区
崇左市崇左水文观测站	水文站	崇左市江州区太平镇屹立村	东经：107°20'37" 北纬：22°24'06"	左江	桂西峰丛洼地蓄水保土区
桂林市平乐（三）水文观测站	水文站	桂林市平乐县长滩乡裕丰村	东经：110°41'49" 北纬：24°35'04"	桂江	桂东北山地水源涵养保土区
鹿寨县对亭水文观测站	水文站	柳州市鹿寨县鹿寨镇俄洲村对亭屯	东经：109°40'09" 北纬：24°25'57"	洛清江	桂中低山丘陵土壤保持区
桂平市大湟口水文观测站	水文站	贵港市桂平市江口镇镇南街236号	东经：110°12'51" 北纬：23°35'09"	浔江	桂东山地丘陵保土水源涵养区

4.2 监测站点监测结果

表4-2 2021年坡面径流观测场监测结果

监测点名称	径流小区名称	观测环境 (条件)				监测结果	
		小区面积 (m ²)	植物措施	坡度	土壤	降雨量 (mm)	冲刷量 (t/hm ²)
南宁木棉麓小流域综合观测站	1号小区	100	芒果	16.5°	赤红壤	895.0	0.04
	2号小区	100	芒果	16.5°	赤红壤		0.46
	3号小区	100	甘蔗	16.5°	赤红壤		0.17
	4号小区	100	甘蔗	16.5°	赤红壤		2.30
	5号小区	100	玉米	16.5°	赤红壤		0.42
	6号小区	100	木薯	16.5°	赤红壤		1.26
	7号小区	50	牧草	16.5°	赤红壤		0.14
	8号小区	50	杂草(除草)	16.5°	赤红壤		0.17
	9号小区	50	杂草(不除草)	16.5°	赤红壤		0.11
南丹县城关坡面径流观测场	1号小区	50	豆角、西红柿	15.0°	黄壤	1492.5	3.86
	2号小区	50	辣椒、黄瓜	15.0°	黄壤		4.12
	3号小区	100	珍珠李	18.0°	黄壤		4.04
	4号小区	100	砂糖桔	18.0°	黄壤		3.78
	5号小区	100	砂糖桔	18.0°	黄壤		3.73
岑溪市糯垌坡面径流观测场	1号小区	100	撂荒地	16.5°	红壤	1099.9	0.90
	2号小区	100	花生	16.5°	红壤		2.23
	3号小区	100	玉米	16.5°	红壤		3.93
	4号小区	100	芒果	16.5°	红壤		1.08

第四部分 水土保持监测

监测点名称	径流小区名称	观测环境（条件）				监测结果	
		小区面积 (m ²)	植物措施	坡度	土壤	降雨量 (mm)	冲刷量 (t/hm ²)
	5号小区	100	沃柑	16.5°	红壤		0.77
	6号小区	100	柠檬	16.5°	红壤		0.40
	7号小区	100	柠檬	16.5°	红壤		0.29
	8号小区	100	坚果	16.5°	红壤		0.17
	9号小区	100	松树	16.5°	红壤		0.32
藤县藤州 坡面径流 观测场	1号小区	100	芒果	24.9°	红壤	672.6	0.06
	2号小区	100	芒果	24.9°	红壤		0.07
	3号小区	100	香蕉	24.9°	红壤		0.06
	4号小区	100	香蕉	24.9°	红壤		0.03
	5号小区	100	黄皮树	24.9°	红壤		0.02
	6号小区	100	黄皮树	24.9°	红壤		0.03
	7号小区	100	大青枣	24.9°	红壤		0.05
	8号小区	100	马尾松	24.9°	红壤		0.02
	9号小区	100	马尾松	24.9°	红壤		0.02
钦州市沙 埠坡面径 流观测场	1号小区	50	甘蔗	15.0°	砖红壤	1460.5	1.91
	2号小区	50	木薯	15.0°	砖红壤		4.98
	3号小区	50	杂草	15.0°	砖红壤		1.53
	4号小区	100	柑橘	15.0°	砖红壤		3.62
	5号小区	100	荔枝	15.0°	砖红壤		3.44
	6号小区	100	松树	15.0°	砖红壤		1.48

广西壮族自治区水土保持公报 2021年

监测点名称	径流小区名称	观测环境（条件）				监测结果	
		小区面积 (m ²)	植物措施	坡度	土壤	降雨量 (mm)	冲刷量 (t/hm ²)
柳州市洛满坡面径流观测场	1号小区	100	蔬菜	15.0°	红壤	1061.5	2.56
	2号小区	100	蔬菜	15.0°	红壤		4.26
	3号小区	100	红叶石楠	15.0°	红壤		1.05
	4号小区	100	山楂树	15.0°	红壤		1.50
	5号小区	100	大青枣	15.0°	红壤		0.18
	6号小区	100	湿地松	15.0°	红壤		0.02
桂林市庙岭坡面径流观测场	1号小区	100	玉米-蔬菜	5.0°	红壤	1943.9	4.88
	2号小区	100	玉米-蔬菜	5.0°	红壤		5.98
	3号小区	50	玉米-蔬菜	10.0°	红壤		7.65
	4号小区	50	玉米-鱼草	10.0°	红壤		11.04
	5号小区	50	玉米-蔬菜	15.0°	红壤		10.71
贵港市石卡坡面径流观测场	1号小区	100	蔬菜	5.0°	赤红壤	1055.0	3.39
	2号小区	100	玉米	5.0°	赤红壤		6.02
	3号小区	100	黄皮果	5.0°	赤红壤		5.45
	4号小区	100	番石榴	5.0°	赤红壤		1.67
	5号小区	100	芒果	5.0°	赤红壤		5.06
	6号小区	100	罗汉松	5.0°	赤红壤		1.87

表4-3 玉林市大塘小流域控制站年径流泥沙监测结果（悬移质）表

名称	流域面积 (km ²)	降雨量 (mm)	径流深 (mm)	径流系数	产沙模数 (t/ha)
大塘小流域控制站	5.87	1066.20	143.69	0.13	0.33

表4-4 水文站年径流泥沙监测结果

水文测站名称	集水面积 (km ²)	监测结果		
		年降雨量 (mm)	年径流量 (10 ⁸ m ³)	年输沙量 (10 ⁴ t)
全州县全州水文观测站	5568	1785.5	62.50	36.3
合浦县常乐水文观测站	6645	1285.0	19.03	5.89
隆安县隆安水文观测站	32709	1062.0	91.07	13.5
天峨县六排水文观测站	105535	1435.8	340.4	4.52
梧州市梧州(四)水文观测站	327006	1100.5	1379.0	395
三江县涌尾(二)水文观测站	13045	1541.5	113.6	251
宜州市三岔水文观测站	16280	1511.0	100.0	27.4
来宾市迁江水文观测站	128938	1027.5	448.9	20.2
崇左市崇左水文观测站	26823	1201.5	91.76	9.29
桂林市平乐(三)水文观测站	12159	1047.5	108.7	31.5
鹿寨县对亭水文观测站	7274	1157.0	62.36	69.0
桂平市大湟口水文观测站	289418	1160.0	1204.0	563.0

4.3 特定区域水土流失监测

2021年，开展南流江流域特定区域水土流失监测评价。南流江位于广西东南部，发源于北流市大容山南麓，自北向南流，流经北流市、玉林市玉州区、玉林市福绵区、博白县、钦州市浦北县、北海市合浦县6县（市）区，于合浦县注入北部湾的廉州湾，河长287公里，流域面积9619.71平方公里。据南流江水土流失监测结果，水土流失面积为794.35平方公里，占流域总面积的8.26%，按侵蚀强度分，轻度、中度、强烈、极强烈、剧烈侵蚀面积分别为629.62平方公里、88.72平方公里、40.99平方公里、31.01平方公里、4.01平方公里，分别占南流江流域水土流失总面积的79.26%、11.17%、5.16%、3.90%、0.51%。

从土壤侵蚀量来看，南流江流域2021年度土壤侵蚀总量为169.35万吨，按侵蚀强度分，轻度、中度、强烈及以上的土壤侵蚀量分别为74.96万吨、30.30万吨、64.09万吨，分别占南流江流域土壤侵蚀总量的44.27%、17.89%、37.84%。

从不同土地利用类型水土流失情况来看，林地、耕地、园地、草地、其他土地的水土流失面积分别为412.86平方公里、235.99平方公里、99.35平方公里、27.08平方公里、19.07平方公里，分别占南流江流域水土流失总面积的51.97%、29.71%、12.51%、3.41%、2.40%。

据监测结果分析，南流江流域水土流失的地类主要集中在丘陵区桉树林地、园地和坡耕地。桉树林地放火烧山、全垦式造林方式及不合理的抚育、砍伐方式导致大面积山坡裸露，种植果树的园地及种植甘蔗、木薯等农作物坡耕地频繁垦植，在强降雨的作

用下，极易造成水土流失。应改进桉树林种植、抚育、砍伐方式，加强水土流失防治；25度以上坡耕地应退耕还林还草，园地及25度以下坡耕地种植农作物应采取等高种植、坡改梯、修建截排水沟、绿篱拦挡等水土保持措施。

表4-5 南流江流域水土流失情况监测结果表

侵蚀强度	水土流失面积 (km ²)	土壤侵蚀量 (t)	占总侵蚀量比例(%)
轻度	629.62	749644.46	44.27%
中度	88.72	302956.62	17.89%
强烈	40.99	255257.03	15.07%
极强烈	31.01	305415.63	18.03%
剧烈	4.01	80247.72	4.74%
合计	794.35	1693521.46	100%

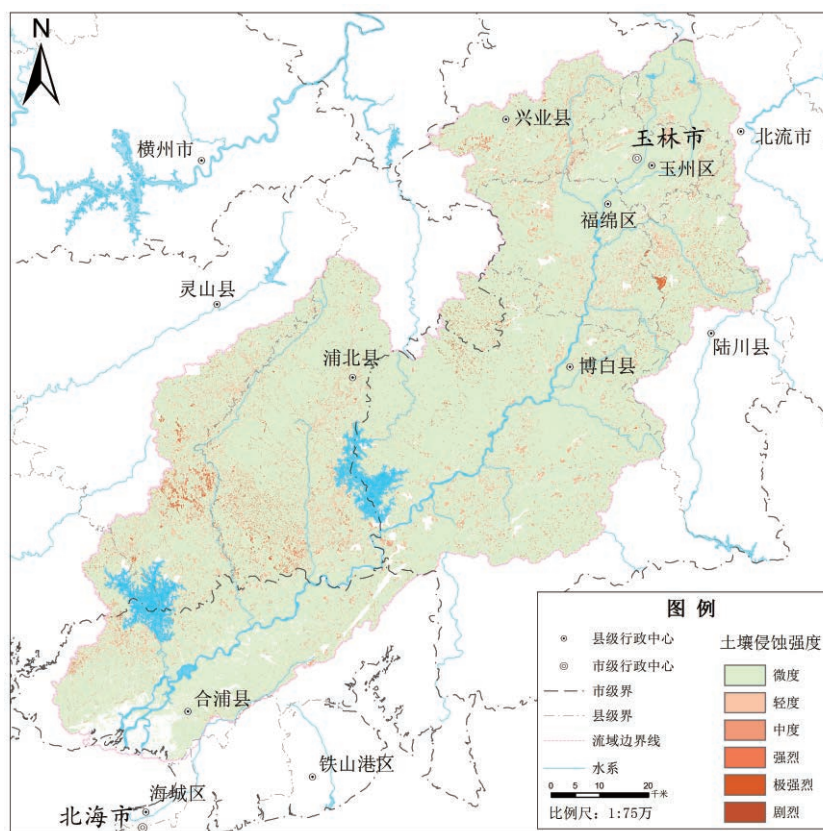


图 4-1 南流江流域土壤侵蚀强度分布图

4.4 水土流失治理成效监测评价

2021年，对2018年12月完工的全州县畔塘小流域国家水土保持重点建设工程、2019年11月完工的大新县正隆生态清洁型小流域综合治理工程及2019年10月完工建设的田阳区坡耕地水土流失综合治理工程开展治理效益监测。

监测结果显示全州县畔塘小流域通过治理后水土流失面积减少32.07公顷，其中轻度水土流失面积减少33.95公顷，强烈水土流失面积增加了1.83公顷，极强烈水土流失面积增加了0.05公顷，中度水土流失面积没有变化；大新县正隆生态清洁型小流域通过水土流失治理后水土流失面积减少0.21公顷，其中轻度、中度水土流失面积分别减少0.07公顷、0.13公顷；田阳区通过坡耕地治理，水土流失危害的土地面积减少108.10公顷，各项目片区的侵蚀强度均有所下降，其中轻度侵蚀面积减少81.27公顷；中度侵蚀26.71公顷、强烈侵蚀0.12公顷全部得到了有效治理。

表4-6 水土流失治理成效监测结果表

单位：hm²

监测项目	全州县畔塘小流域		大新县正隆生态清洁型小流域		田阳区坡耕地治理	
	2017年	2021年	2017年	2021年	2018年	2021年
微度	2735.13	2767.21	1615.56	1615.77	28.31	136.41
轻度	156.62	122.67	120.58	120.51	92.68	11.41
中度	14.43	14.43	16.27	16.14	26.71	0
强烈	2.81	4.64	0.39	0.39	0.12	0
极强烈	2.32	2.37	0.09	0.09	0	0

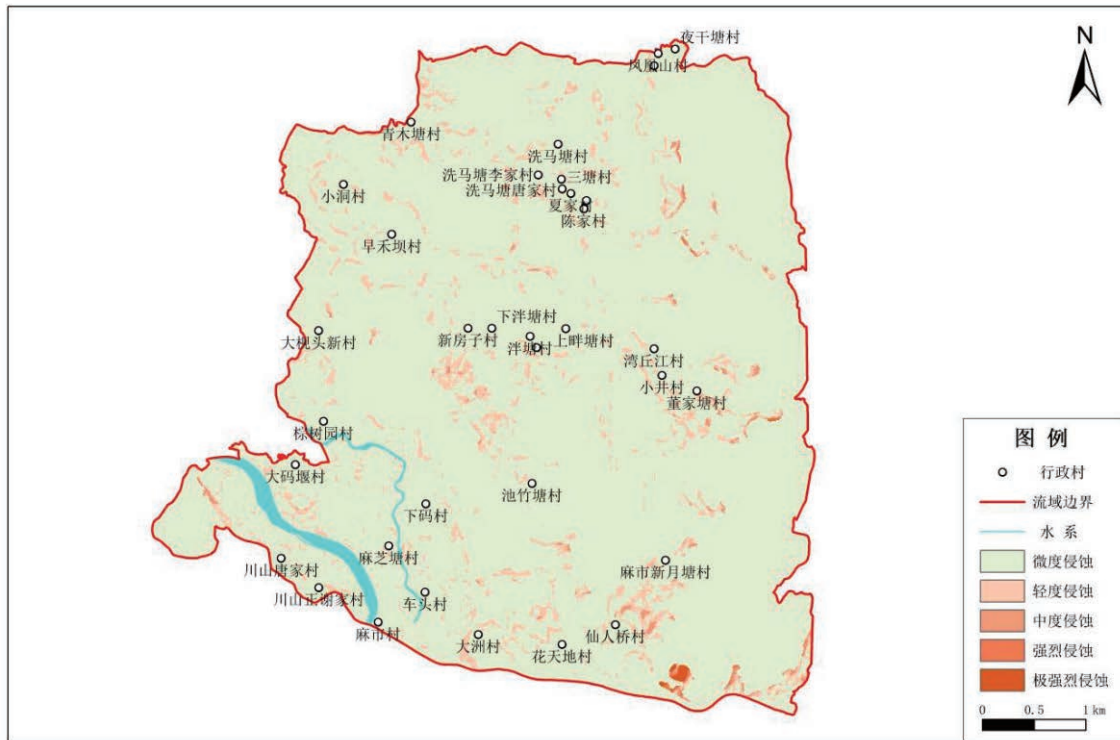


图 4-2 全州县畔塘小流域治理前水土流失分布图（2017年）

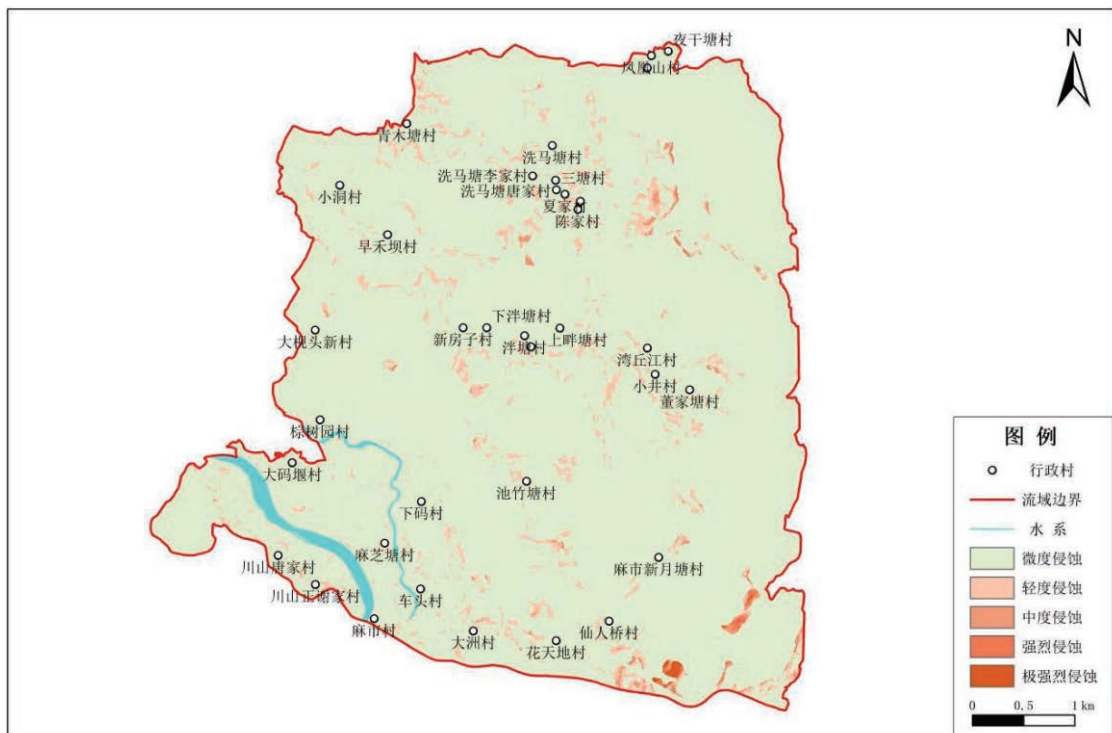


图 4-3 全州县畔塘小流域治理后水土流失分布图（2021年）

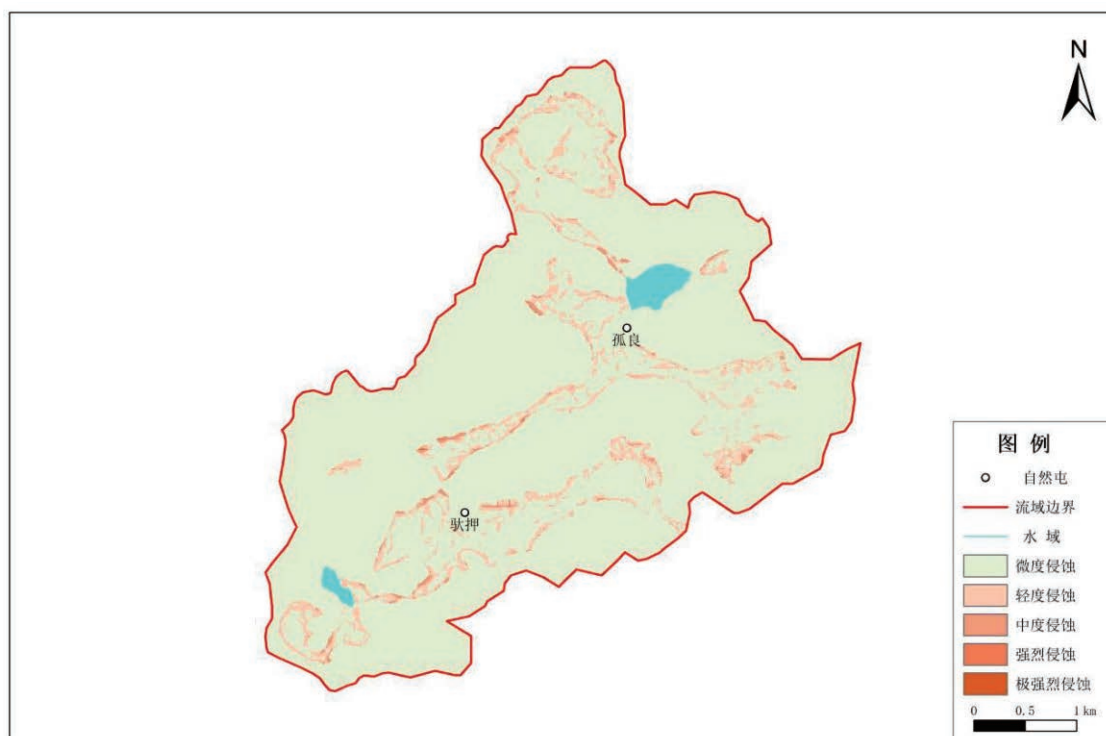


图 4-4 大新县正隆生态清洁型小流域治理前水土流失分布图（2017年）

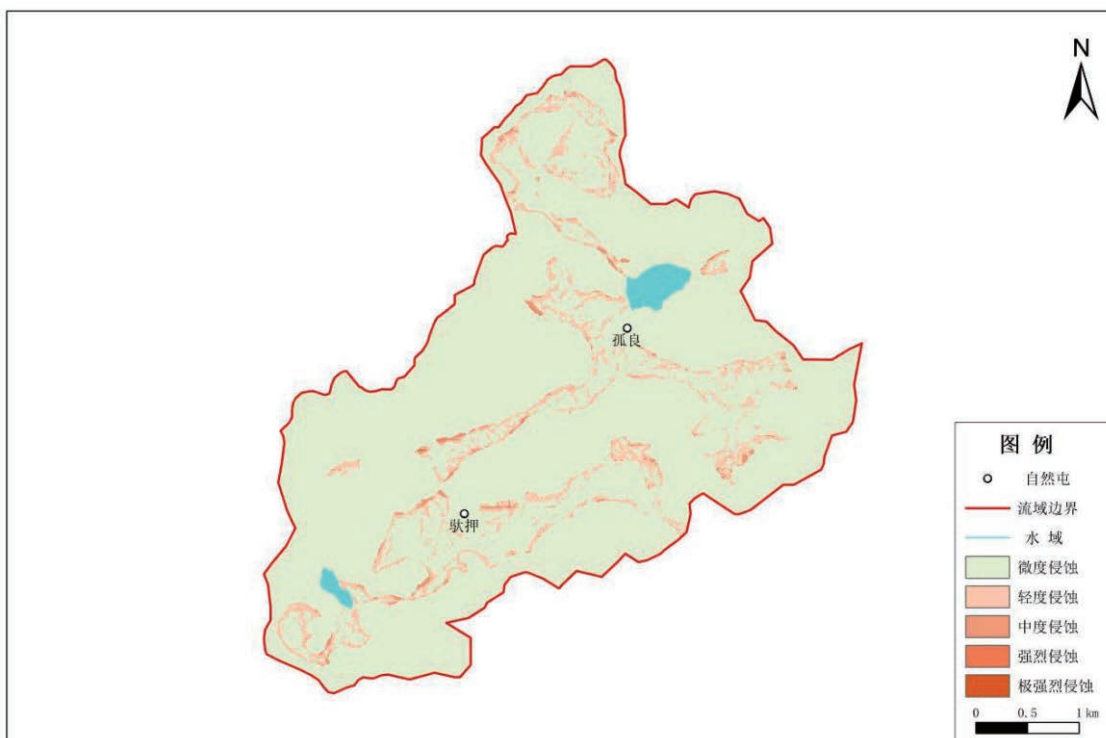


图 4-5 大新县正隆生态清洁型小流域治理后水土流失分布图（2021年）

第五部分 重要水土保持事件



1 2021年1月1日，根据《财政部关于水土保持补偿费等四项非税收入划转税务部门征收的通知》（财税〔2020〕58号）精神，广西壮族自治区水土保持补偿费划转至税务部门征收，划转后征收范围、征收对象、征收标准等政策仍按现行规定执行。

2 2021年1月27日，自治区水利厅一级巡视员刘中奇主持召开2020年度广西水土保持目标责任考核成果审议工作会议，审议了2020年度广西水土保持目标责任考核成果。自治区发展改革委、财政厅、自然资源厅、生态环境厅、农业农村厅、林业局等6个单位人员组成的考核工作组成员、考核工作组办公室及技术支撑单位相关人员参加此次会议。

3 2021年3月，自治区水利厅组织全区各级水行政主管部门开展了纪念《中华人民共和国水土保持》修订施行10周年宣传活动，《广西日报》专版刊发《幸福从绿水青山中来——水土保持法修订实施十周年看八桂变迁》一文，报道了水土保持法修订实施10年来，广西水土流失防治取得的显著成效。

4 2021年3月9日至11日，自治区水利厅一级巡视员刘中奇先后深入河池市罗城县、柳州市融安县开展水土保持工程建设调研，详细了解了水土保持工程的建设进展情况以及存在的主要困难和问题。

5 2021年3月，完成对各市人民政府2020年度水土保持目标责任考核工作，并公布考核结果，梧州、贵港、北海、贺州、桂林等5个市获得优秀等次。通过考核夯实了地方政府水土保持主体责任，加强了我区水土流失防治工作。

6 2021年3月31日，自治区水利厅组织全区收看全国水土保持工作视频会议，自治区水利厅一级巡视员刘中奇、厅有关处室及相关厅属单位的负责同志及水土保持有关工作人员共20余人在自治区水

利厅分会场参加会议，全区14市111县（市、区）共计660余人收看了视频会议。

7 2021年4月23日，自治区水利厅在南宁市召开2021年全区水土保持工作座谈会，一级巡视员刘中奇参加会议并讲话，总结交流2020年全区水土保持工作，研判新形势新任务新要求，谋划“十四五”发展思路，部署2021年及今后一个时期水土保持重点工作。

8 2021年5月8日，桂林理工大学校长解庆林一行到广西木棉麓水土保持科技示范园考察交流水土保持科学研究、技术推广和成果转化等方面工作。自治区水利厅一级巡视员刘中奇参加考察交流活动，自治区水利厅水保处、水保站主要负责同志和桂林水利局有关领导陪同考察。

9 2021年8月27日，水利部办公厅印发了《水利部办公厅关于印发全国水土保持规划实施情况2016-2020年度评估结果的函》（办水保函〔2021〕773号），广西壮族自治区获得优秀等次。

10 2021年10月8日，印发《自治区水利厅等七部门关于开展2021年度广西水土保持目标责任考核工作的通知》（桂水函〔2021〕177号），组织开展了2021年度广西水土保持目标责任考核工作。

11 2021年10月11日-12日，水利部水土保持司司长蒲朝勇带队到广西调研水利部第三批“我为群众办实事”实践活动和水土保持有关工作。自治区水利厅刘中奇一级巡视员、邓长球副厅长以及调研所在地政府分管领导等陪同调研。

12 2021年10月20日-22日，自治区水利厅一级巡视员刘中奇深入桂林市龙胜各族自治县开展水土保持工作调研。桂林市水利局和龙胜各族自治县有关负责同志陪同调研，厅水保处负责同志随同调研。

《广西壮族自治区水土保持公报》编委会

主任：刘中奇

副主任：覃安培 宁春鹏

委员：瞿翼 廖盛彦 苏方伟 梁志鑫

《广西壮族自治区水土保持公报》编辑部

主编：宁春鹏

副主编：何衍海 梁志鑫

成员：蔡卓杰 文秀美 谢福倩 韦石
王坤豪 李四高 李茂 姚萍
潘钦钰 李泽莹 黄予

