



广西壮族自治区

# 水土保持公报

Guangxi Bulletin of Soil and Water Conservation

(2020年)

广西壮族自治区水利厅

# 目 录

综 述	2
第一部分 水土流失状况	4
1.1 全区水土流失状况	5
1.2 重点防治区水土流失状况	12
第二部分 水土流失综合治理	16
2.1 全区水土流失综合治理情况	17
2.2 中央预算内投资坡耕地水土流失综合治理工程	17
2.3 中央财政水利发展资金国家水土保持重点工程	19
2.4 自治区部门预算水土保持项目	21
第三部分 生产建设项目水土保持监督管理	23
3.1 水土保持方案审批	24
3.2 水土保持监督检查	25
3.3 水土保持设施验收报备	27
3.4 水土保持履职督查	28
3.5 水土保持遥感监管	29
第四部分 水土保持监测	31
4.1 监测站点基本情况	32
4.2 监测站点监测结果	33
4.3 重点区域水土流失监测	37
4.4 水土流失治理成效监测评价	39
第五部分 重要水土保持事件	42



## 综 述

全区各级水利部门和有关部门在自治区党委、政府的坚强领导下，坚持以习近平生态文明思想为指导，坚持生态优先、绿色发展理念，践行新时代“节水优先、空间均衡、系统治理、两手发力”的治水思路，在水土流失综合治理、水土保持监督管理、水土保持监测等方面取得新进展。

2020年，水利厅组织开展了水土流失动态监测工作，全区水土流失面积为38454.01km<sup>2</sup>，占国土面积的16.19%。开展了大榕江流域水土流失监测及大化县京屯小流域等3个水土流失治理项目效益监测评价。

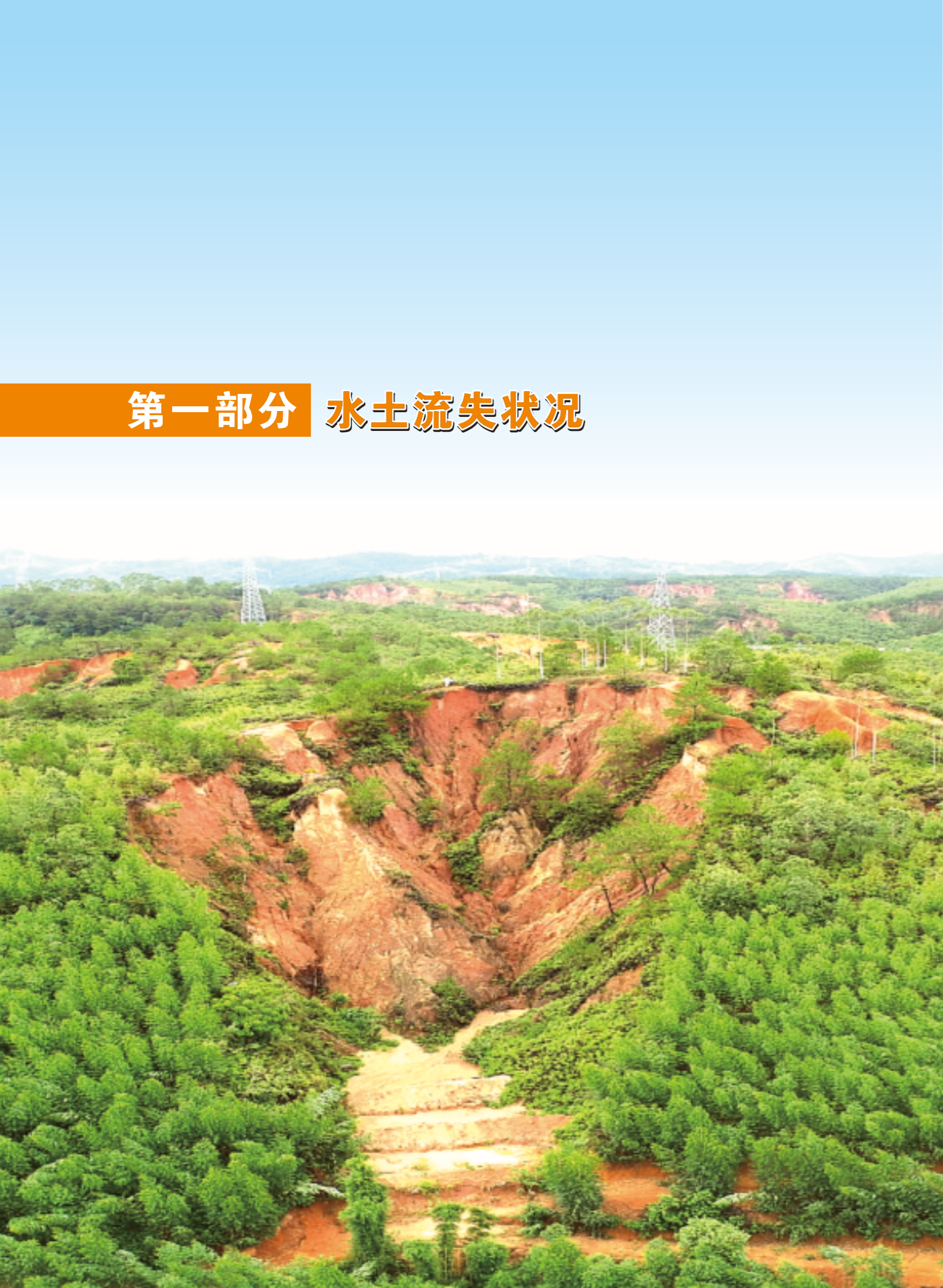
全区坚持统一规划、政府领导、部门协作、项目带动、

社会参与，在水土流失区加快推进水土保持工程、林业生态工程、石漠化综合治理等水土保持生态建设项目，积极引导社会资本参与水土流失开发性治理，全区全社会共完成水土流失治理面积2059.04km<sup>2</sup>。其中：水利部门实施的水土保持工程完成677.93 km<sup>2</sup>，其他生态建设项目及社会力量共完成1381.11km<sup>2</sup>。

水利厅持续推进放管服改革，进一步优化水土保持方案行政审批服务，加强事中事后监管，全区共审批生产建设项目水土保持方案3503个，监督检查生产建设项目8892个，认定并查处违法违规生产建设项目2186个，水土保持设施自主验收备案生产建设项目583个。



## 第一部分 水土流失状况



### 1.1 全区水土流失状况

根据年广西水土流失动态监测成果，全区水土流失面积为38454.01km<sup>2</sup>，占国土面积的16.19%。其中，轻度侵蚀面积26004.07km<sup>2</sup>，占水土流失总面积的67.63%；中度侵蚀面积6323.19km<sup>2</sup>，占水土流失总面积的16.44%；强烈侵蚀面积2692.63km<sup>2</sup>，占水土流失总面积的7.00%；极强烈侵蚀面积2083.76km<sup>2</sup>，占水土流失总面积的5.42%；剧烈侵蚀面积1350.36km<sup>2</sup>，占水土流失总面积的3.51%。与2019年相比，水土流失面积减少了432.84km<sup>2</sup>，与2011年相比，水土流失面积减少了12082.77km<sup>2</sup>。2020年全区水土保持率为83.81%。

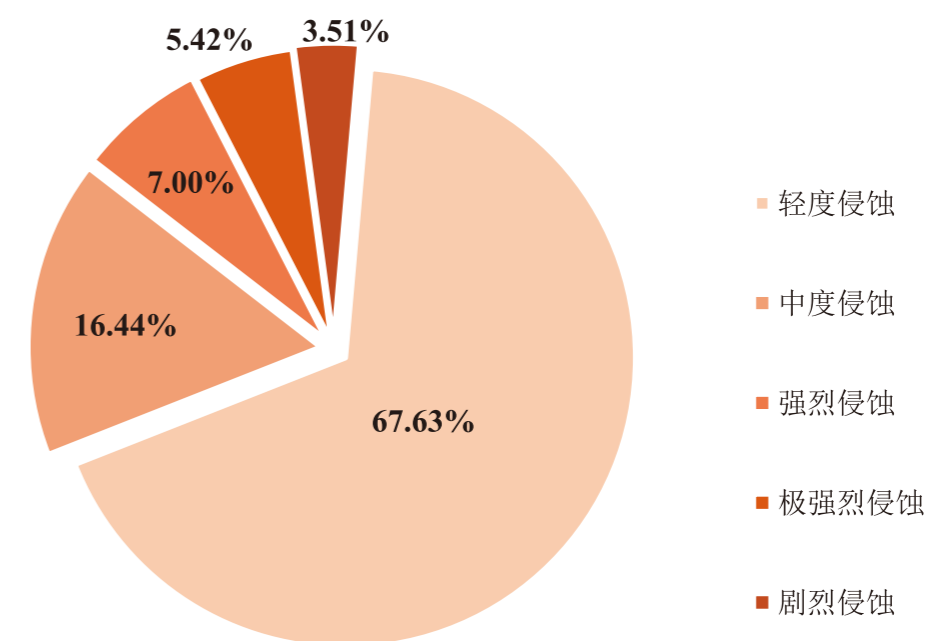


图1-1 广西各级侵蚀强度水土流失面积比例图

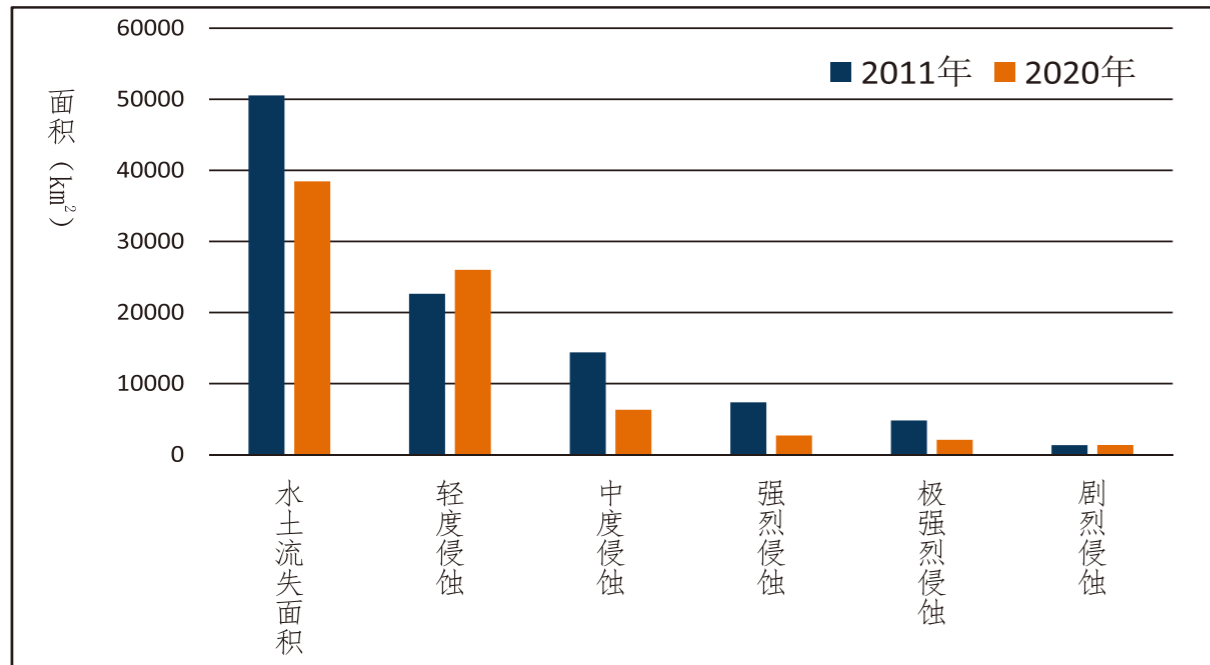


图1-2 广西水土流失面积变化图

表1-1 2020年广西各市、县（市、区）水土流失面积

行政区	水土流失面积 (km²)	各级侵蚀强度水土流失面积 (km²)					水土保持率
		轻度	中度	强烈	极强烈	剧烈	
广西壮族自治区	38454.01	6004.07	6323.19	2692.63	2083.76	1350.36	83.81%
南宁市	3883.83	2184.4	776.07	356.99	313.16	253.21	82.62%
兴宁区	99.47	55.27	23.27	8.49	6.78	5.66	86.75%
青秀区	123.46	71.64	28.68	10.24	8.2	4.7	85.84%
江南区	260.42	116.49	55.63	33.43	32.23	22.64	77.43%
西乡塘区	289.85	181.67	61.49	25.98	15.03	5.68	77.67%
良庆区	240.05	96.34	50.61	25.34	35.02	32.74	82.59%
邕宁区	285.56	141.81	54.87	27.49	31.74	29.65	77.25%
武鸣区	665.39	350.02	146.67	76.68	59.9	32.12	80.30%
隆安县	352.62	194.72	69.49	32.88	32.11	23.42	84.51%
马山县	321.08	147.12	63.79	31.62	30.4	48.15	86.31%
上林县	382.5	215.4	86.89	31.61	25.21	23.39	79.53%
宾阳县	348.35	242.18	64.62	21.68	11.92	7.95	84.85%
横县	515.08	371.74	70.06	31.55	24.62	17.11	85.13%
柳州市	3479.40	2030.6	864.52	319.23	175.00	90.10	81.35%
城中区	15.52	8.77	4.46	1.64	0.54	0.11	80.10%
鱼峰区	120.46	73.59	29.57	9.89	6.48	0.93	74.53%
柳南区	34.51	20.49	9.19	3.17	1.26	0.4	78.96%

行政区	水土流失面积 (km²)	各级侵蚀强度水土流失面积 (km²)					水土保持率
		轻度	中度	强烈	极强烈	剧烈	
柳北区	48.08	39.35	6.12	1.8	0.72	0.09	84.08%
柳江区	553.39	296.65	113.3	45.74	48.73	48.97	78.20%
柳城县	601.14	378.12	134.05	47.93	29.96	11.08	71.56%
鹿寨县	493.74	350.1	91.73	27.51	19.85	4.55	83.32%
融安县	430.56	232.87	122.13	49.5	20.72	5.34	85.18%
融水苗族自治县	709.63	357.15	213.26	90.27	34.29	14.66	84.78%
三江侗族自治县	472.37	273.46	140.71	41.78	12.45	3.97	80.75%
桂林市	4310.55	3512.7	428.99	188.85	132.15	47.91	84.50%
秀峰区	16.14	15.19	0.34	0.17	0.12	0.32	70.11%
叠彩区	9.52	4.18	2.22	1.34	1.2	0.58	81.69%
象山区	16.26	8.77	4.18	2.2	0.85	0.26	81.52%
七星区	19.23	9	5.35	2.71	1.55	0.62	76.83%
雁山区	41.94	31.4	7.85	1.46	0.86	0.37	85.44%
临桂区	277.37	122.48	70.56	41.75	32.33	10.25	87.40%
阳朔县	199.33	148.24	29.01	11.15	7.74	3.19	86.04%
灵川县	289.67	189.01	73.62	19.11	5.54	2.39	87.33%
全州县	899.9	782.98	60.76	28.63	21.85	5.68	77.62%
兴安县	485.04	445.31	20.33	10.98	5.37	3.05	79.31%
永福县	218.81	180.39	25.37	7.51	3.74	1.8	92.20%
灌阳县	308.1	270.64	14.55	8.98	10.46	3.47	83.23%
龙胜各族自治县	458.15	386.9	22.32	23.2	17.96	7.77	81.95%
资源县	403.34	369.85	10.92	8.44	10.8	3.33	79.36%
平乐县	258.75	218.98	28.38	6.1	3.28	2.01	86.52%
恭城瑶族自治县	230.72	206.73	19.16	4	0.6	0.23	89.26%
荔浦市	178.28	122.6	34.07	11.12	7.9	2.59	89.86%
梧州市	911.08	563.87	207.38	74.08	38.73	27.02	92.76%
万秀区	35.32	22.32	5.7	6.11	0.2	0.99	91.95%
长洲区	29.83	19.07	7.65	2.63	0.36	0.12	92.11%
龙圩区	90.84	67.34	18.86	3.3	1.14	0.2	90.64%
苍梧县	155.23	99.35	38.9	11.19	4	1.79	94.42%
藤县	266	176.46	53.29	14.91	12.79	8.55	93.26%
蒙山县	67.84	56.27	8.22	1.71	0.97	0.67	94.70%
岑溪市	266.02	123.06	74.76	34.23	19.27	14.7	90.44%
北海市	304.16	257.14	37.00	6.56	2.47	0.99	90.89%
海城区	6.08	5.08	0.63	0.2	0.13	0.04	84.66%
银海区	48.94	42.31	4.69	1.14	0.64	0.16	92.95%

行政区	水土流失面积 (km <sup>2</sup> )	各级侵蚀强度水土流失面积 (km <sup>2</sup> )					水土保持率
		轻度	中度	强烈	极强烈	剧烈	
铁山港区	74.57	61.51	10.17	1.88	0.78	0.23	85.59%
合浦县	174.57	148.24	21.51	3.34	0.92	0.56	91.46%
防城港市	687.66	354.09	123.52	72.69	71.92	65.44	88.96%
港口区	61.52	49.48	9.12	1.21	1.52	0.19	88.99%
防城区	171.09	75.08	28.64	20.89	19.5	26.98	88.22%
上思县	404.68	200.38	76.22	46.52	48.19	33.37	86.79%
东兴市	50.37	29.15	9.54	4.07	2.71	4.9	90.49%
钦州市	1244.3	859.47	190.66	70.18	67.29	56.70	88.46%
钦南区	277.2	185.19	46.99	19.09	16.71	9.22	88.99%
钦北区	258.52	180.74	41.51	13.94	11.26	11.07	88.22%
灵山县	468.82	337.58	63.35	23.86	24.56	19.47	86.79%
浦北县	239.76	155.96	38.81	13.29	14.76	16.94	90.49%
贵港市	1277.91	908.12	215.06	78.70	48.68	27.35	87.94%
港北区	95.3	72.17	14.63	4.94	2.88	0.68	88.18%
港南区	180.5	116.76	39.2	12.87	7.1	4.57	85.27%
覃塘区	267.51	203.9	37.74	11.69	7.13	7.05	82.19%
平南县	254.1	189.09	30.33	17.68	10.92	6.08	91.50%
桂平市	480.5	326.2	93.16	31.52	20.65	8.97	88.21%
玉林市	1224.34	740.28	285.13	99.73	56.11	43.09	90.46%
玉州区	55.3	36.81	12.67	3.59	1.35	0.88	88.08%
福绵区	76.55	54.86	14.08	4.43	1.84	1.34	90.27%
容县	226.8	143.25	45.52	14.48	11.84	11.71	89.95%
陆川县	163.63	91.11	42.39	16.42	8.7	5.01	89.45%
博白县	253.88	149.56	58.36	17.77	14.51	13.68	93.38%
兴业县	193.38	109.29	48.67	18.91	10.24	6.27	87.00%
北流市	254.8	155.4	63.44	24.13	7.63	4.2	89.63%
百色市	7391.56	5311.9	906.23	408.36	418.01	347.05	83.07%
右江区	629.36	432.95	47.31	33.49	54.67	60.94	83.07%
田阳区	376.64	271.98	43.88	19.72	22.32	18.74	84.13%
田东县	556.21	302.27	76.6	45.26	62.95	69.13	80.25%
德保县	507.6	314.85	115.5	27.34	23.01	26.9	80.29%
那坡县	487.09	265.42	82.45	31.71	47.25	60.26	78.17%
凌云县	381.69	321.7	21.79	16.04	18.58	3.58	81.41%
乐业县	452.8	358.9	40.42	24.7	22.79	5.99	82.80%
田林县	1172.68	1013.5	92.62	35.92	24.01	6.59	78.97%
西林县	784.21	643.03	87.01	33.15	17.99	3.03	73.53%
隆林各族自治县	1062.8	807.67	128.86	72.19	48.34	5.74	70.07%

行政区	水土流失面积 (km <sup>2</sup> )	各级侵蚀强度水土流失面积 (km <sup>2</sup> )					水土保持率
		轻度	中度	强烈	极强烈	剧烈	
靖西市	667.16	394.16	125.84	43.7	44.83	58.63	79.36%
平果市	313.32	185.44	43.95	25.14	31.27	27.52	87.39%
贺州市	1503.32	875.70	375.38	168.07	70.73	13.44	87.32%
八步区	381.5	179.4	114.16	56.84	26.49	4.61	89.11%
平桂区	333.31	175.81	90.2	47.87	16.74	2.69	83.52%
昭平县	205.43	91.81	64.07	32.56	14.34	2.65	93.73%
钟山县	278.12	190.83	62.24	16.75	6.37	1.93	81.25%
富川瑶族自治县	304.96	237.85	44.71	14.05	6.79	1.56	80.60%
河池市	5620.69	4445.2	604.24	280.62	213.62	77.04	83.22%
金城江区	276.6	236.29	22.29	10.67	5.01	2.34	88.18%
宜州区	763.84	503.61	126.32	53.16	51.48	29.27	80.26%
南丹县	830.38	709.32	69.55	32.91	15.58	3.02	78.72%
天峨县	470.51	395.07	39.38	21.5	11.76	2.8	85.28%
凤山县	257.54	195.27	27.66	21.26	11.94	1.41	85.22%
东兰县	272.67	206.93	37.28	23.15	5	0.31	88.80%
罗城仫佬族自治县	324.3	233.26	37.4	20.56	20.84	12.24	87.71%
环江毛南族自治县	497.45	339.14	61.74	39.97	43.4	13.2	89.09%
巴马瑶族自治县	173.65	130.46	17.77	11.47	12.17	1.78	91.17%
都安瑶族自治县	1150.29	978.27	124.13	29.46	15.24	3.19	71.89%
大化瑶族自治县	603.46	517.55	40.72	16.51	21.2	7.48	78.09%
来宾市	3052.93	2008.6	560.04	217.66	168.54	98.10	77.19%
兴宾区	1401.28	933.41	265.98	90.75	66.49	44.65	68.18%
忻城县	627.38	399.17	100.66	48.53	48.71	30.31	75.12%
象州县	397.14	264.84	70.52	32.93	23.13	5.72	79.30%
武宣县	345.9	251.17	49.82	22.05	15.35	7.51	79.71%
金秀瑶族自治县	196.68	118.18	53.53	15.95	6.95	2.07	92.04%
合山市	84.55	41.82	19.53	7.45	7.91	7.84	76.84%
崇左市	3562.28	1952.1	748.97	350.91	307.35	202.92	79.45%
江州区	804.45	395.84	191.34	92.77	81.35	43.15	72.43%
扶绥县	886.22	467.89	200.23	90.6	76.86	50.64	68.81%
宁明县	504.78	290	88.25	53.66	52.05	20.82	86.37%
龙州县	337.75	198.28	64.36	29.16	29.19	16.76	85.39%
大新县	534.88	327.28	102.12	37.9	33.09	34.49	80.53%
天等县	417.87	228.09	89.21	39.32	28.16	33.09	80.70%
凭祥市	76.33	44.75	13.46	7.5	6.65	3.97	88.17%

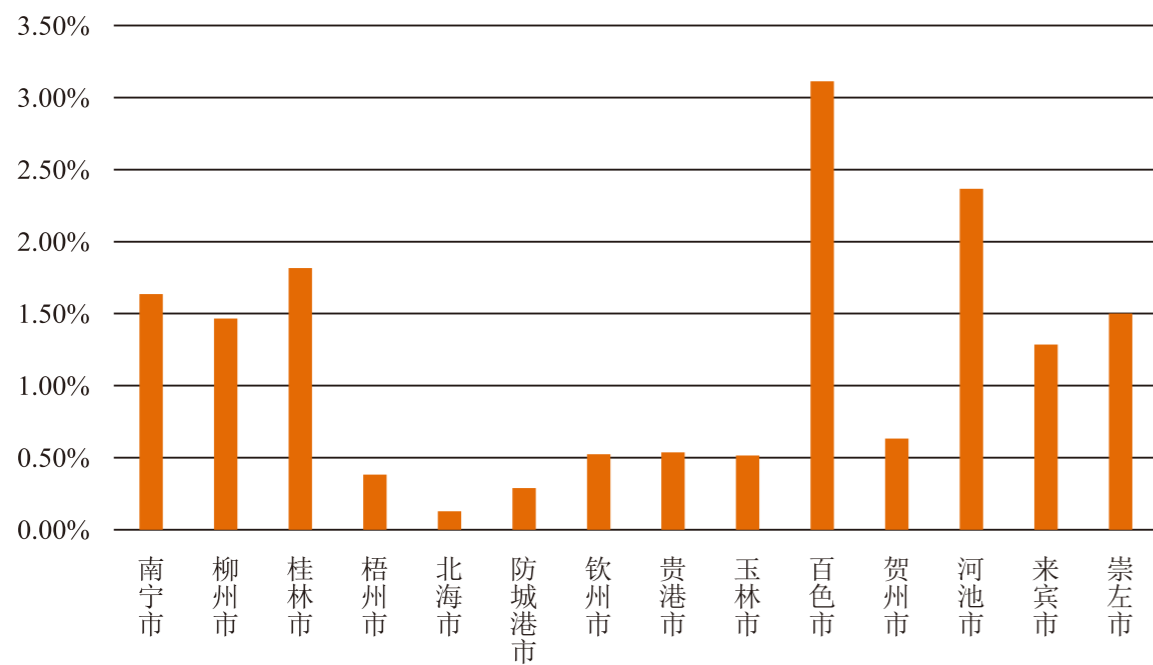


图1-3 2020年广西各市水土流失面积占国土面积比例图

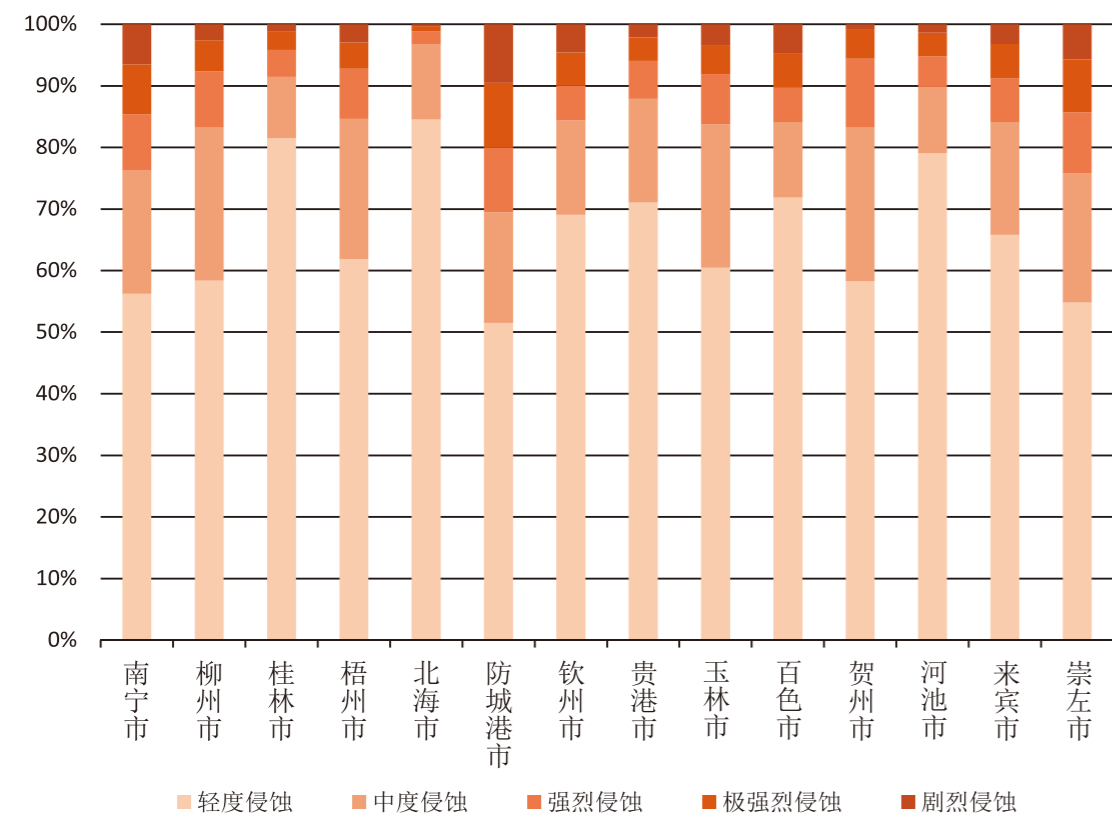
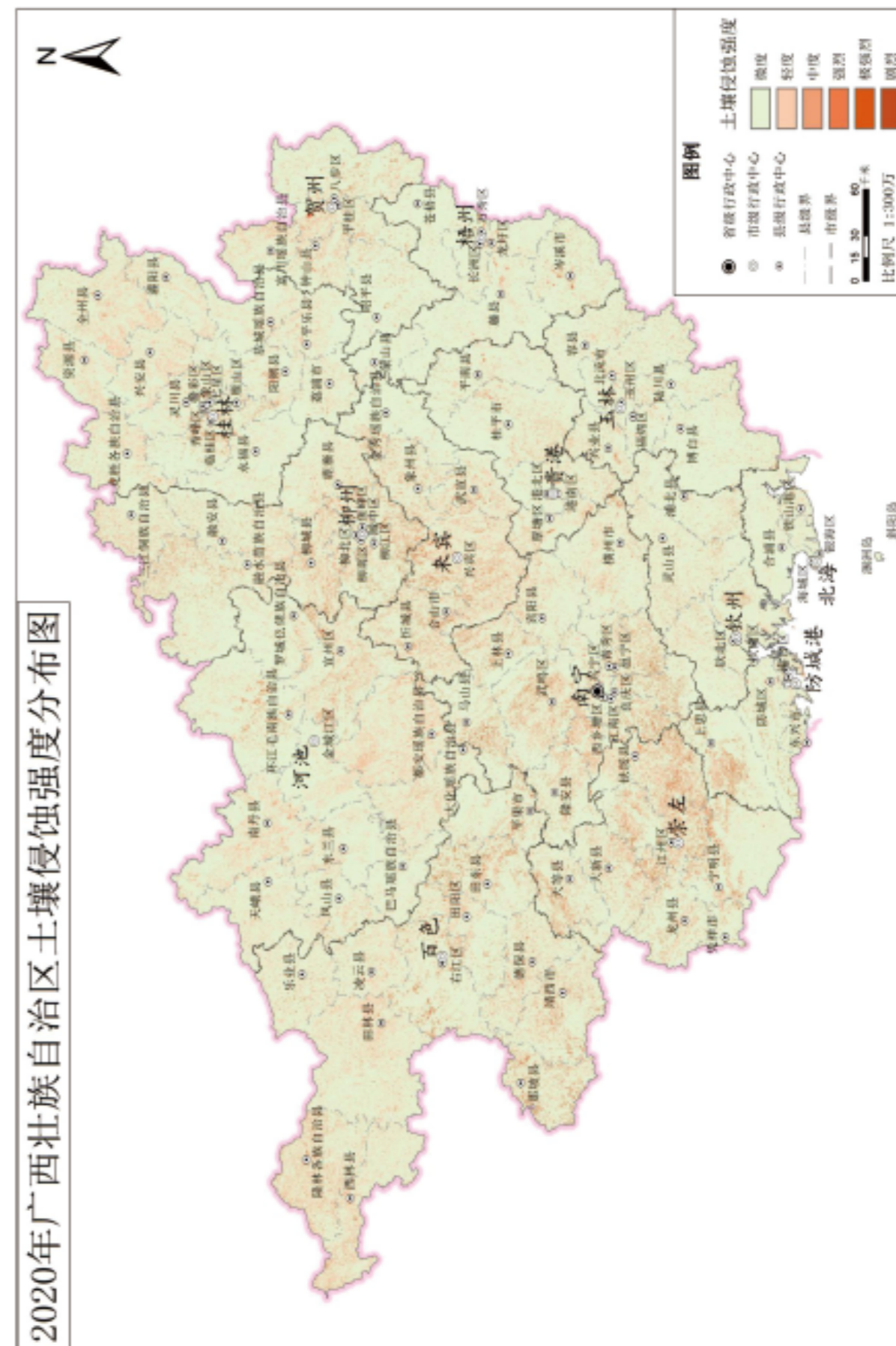


图1-3 2020年广西各市水土流失面积占国土面积比例图



## 1.2 重点防治区水土流失状况

根据2020年广西水土流失动态监测成果，对广西涉及国家级和自治区级水土流失重点预防区、水土流失重点治理区的水土流失状况进行了分析统计。国家级水土流失重点预防区水土流失面积为2554.53km<sup>2</sup>，占该区国土面积的20.12%，自治区级水土流失重点预防区水土流失面积为5394.96km<sup>2</sup>，占该区国土面积的12.46%。国家级水土流失重点治理区水土流失面积为7889.28km<sup>2</sup>，占该区国土面积的20.12%；自治区级水土流失重点治理区水土流失面积为10136.47km<sup>2</sup>，占该区国土面积的15.37%。



表1-2 重点预防区水土流失面积

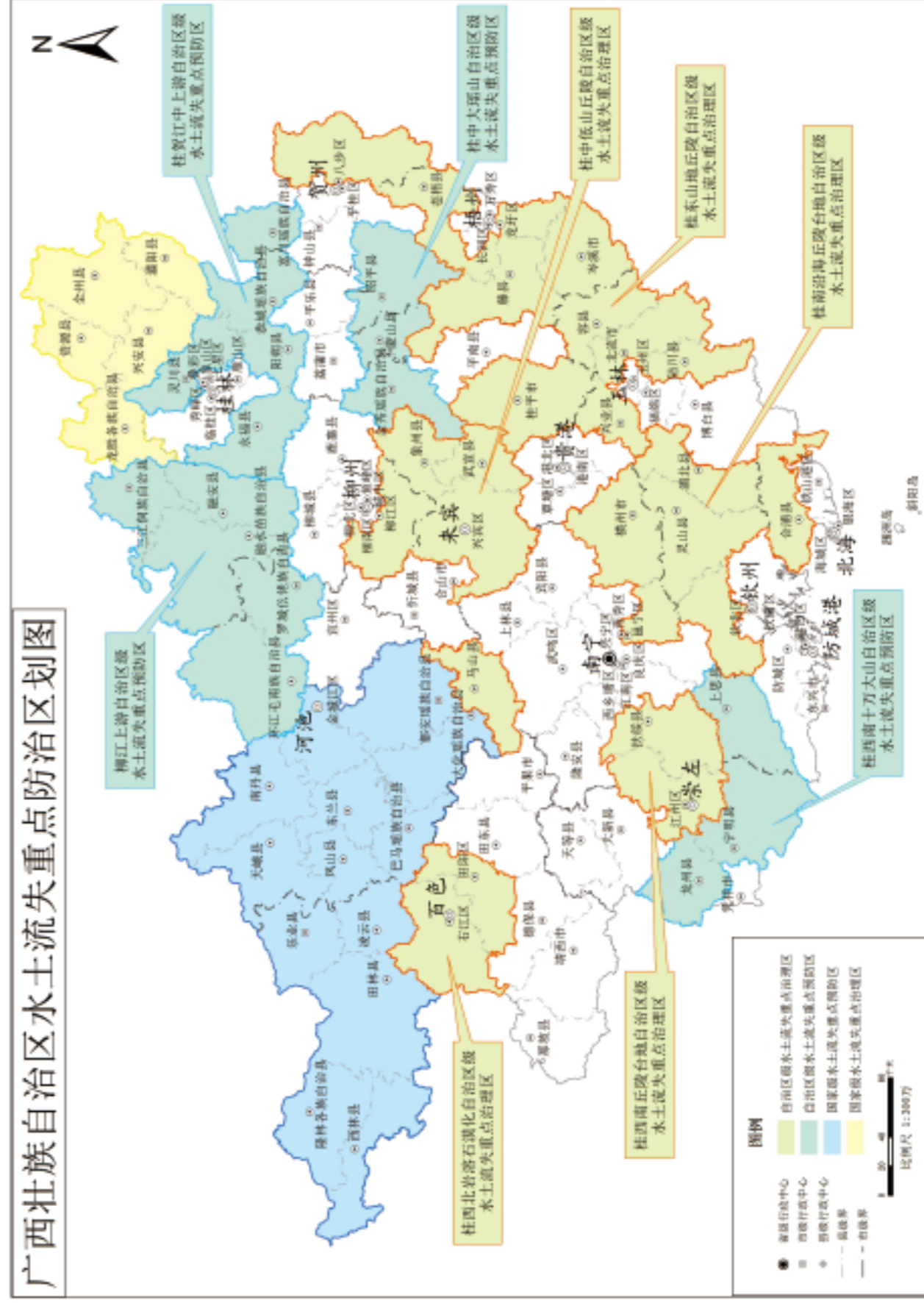
重点预防区	水土流失面积 (km <sup>2</sup> )	各级侵蚀强度水土流失面积 (km <sup>2</sup> )			涉及市县(区)
		轻度	中度	强烈及以上	
国家级水土流失重点预防区	2554.53	2255.68	128.88	169.97	资源县、全州县、龙胜县、兴安县、灌阳县
湘资沅上游水土流失重点预防区	2554.53	2255.68	128.88	169.97	三江县、融安县、融水县、环江县、罗城县
自治区级水土流失重点预防区	5394.96	3353.02	1121.76	920.18	灵川县、阳朔县、永福县、恭城县、富川县
柳江上游重点预防区	2434.31	1435.88	575.24	423.19	金秀县、蒙山县、昭平县
桂贺江中上游重点预防区	1243.49	962.22	191.87	89.4	宁明县、龙州县、上思县
桂中大瑶山重点预防区	469.95	266.26	125.82	77.87	
桂西南十万大山重点预防区	1247.21	688.66	228.83	329.72	



表1-3 重点治理区水土流失面积

重点治理区	水土流失面积 (km <sup>2</sup> )		各级侵蚀强度水土流失面积 (km <sup>2</sup> )		涉及市县(区)
	轻度	中度	强烈及以上	轻度	
国家级水土流失重点治理区	7889.28	749.48	625.8	7889.28	隆林县、西林县、乐业县、凌云县、天峨县、南丹县、凤山县、东兰县、河池市金城江区、巴马县、大化县、都安县
自治区级水土流失重点治理区	10136.47	1929.43	1938.26	10136.47	
桂西北岩溶石漠化重点治理区	1327.08	154.98	320.05	1327.08	百色市右江区、田阳区、马山县
桂中低山丘陵重点治理区	2697.71	499.62	452.02	2697.71	柳州市柳江区、来宾市兴宾区、象州县、武宣县
桂西南丘陵台地重点治理区	1690.67	391.57	435.37	1690.67	崇左市江州区、扶绥县
桂南沿海丘陵台地重点治理区	1942.31	290.11	316.13	1942.31	南宁市邕宁区、横州市、钦州市钦北区、灵山县、浦北县、合浦县
桂东山地丘陵重点治理区	2478.7	593.15	414.69	2478.7	桂平市、兴业县、北流市、陆川县、岑溪市、容县、贺州市八步区、苍梧县、藤县、梧州市龙圩区

注：区域范围根据《广西壮族自治区人民政府关于划分我区水土流失重点预防区和重点治理区的通告》（桂政发〔2017〕5号）确定



## 第二部分 水土流失综合治理

### 2.1 全区水土流失综合治理情况

2020年，全区全社会共完成水土流失治理面积2059.04km<sup>2</sup>，其中，水利部门实施的水土保持工程完成677.93km<sup>2</sup>（实施工程措施2747.93hm<sup>2</sup>，种植林草22.25hm<sup>2</sup>，封禁治理65022.68hm<sup>2</sup>），其他部门生态建设项目及社会力量共同完成1381.11km<sup>2</sup>（实施工程措施109.97hm<sup>2</sup>，种植林草90819.24hm<sup>2</sup>，封禁治理34775.88hm<sup>2</sup>，其他措施12405.84hm<sup>2</sup>）。

表2-1 2020年全区水土流失治理完成情况表

治理主体	治理面积 (km <sup>2</sup> )	措施类型			
		工程措施 (hm <sup>2</sup> )	林草措施 (hm <sup>2</sup> )	封禁治理措施 (hm <sup>2</sup> )	其他措施 (hm <sup>2</sup> )
水利部门	677.93	2747.93	22.25	65022.68	0
其他部门	1381.11	109.97	90819.24	34775.88	12405.84
合计	2059.04	2857.9	90841.49	99798.56	12405.84

### 2.2 中央预算内投资坡耕地水土流失综合治理工程

2020年，百色市田阳区、乐业县、田林县、隆林各族自治县、西林县、右江区及崇左市宁明县共7个县（区）开展了坡耕地水土流失综合治理工程，共完成投资13169万元，其中中央投资11008万元，地方配套2161万元。共完成水土流失治理面积26.78km<sup>2</sup>，实施坡改梯工程2677.93hm<sup>2</sup>，修建蓄水池101座，修建沉沙池93个，田间道路37.95km，截排水沟22.07km。

表2-2 2020年全区实施坡耕地水土流失综合治理工程完成情况表

行政区	治理面积 (km <sup>2</sup> )	坡改梯工程 (hm <sup>2</sup> )	蓄水池 (座)	沉沙池 (个)	田间道路 (km)	截排水沟 (km)	
百色市	田阳区	2.55	254.56	19	19	3.29	5.17
	乐业县	2.1	210	0	0	0.52	0
	田林县	0.35	350	22	22	7.45	5.18
	隆林县	3.21	321.37	21	21	5.50	2.90
	西林县	9.11	911	24	24	15.50	8.00
	右江区	3.70	370	7	7	0.81	0.82
崇左市	宁明县	2.61	261	8	0	4.88	0
合计	26.78	2677.93	101	93	37.95	22.07	



右江区坡耕地治理项目

### 2.3 中央财政水利发展资金国家水土保持重点工程

2020年，南宁市、柳州市、桂林市、玉林市、百色市、贺州市、河池市、来宾市、崇左市等9个市的27个县（区）开展了51条小流域水土流失综合治理，共完成投资23825.48万元，其中中央投资15581.88万元，地方配套8243.6万元。完成水土流失综合治理面积592.30km<sup>2</sup>，实施坡改梯工程70hm<sup>2</sup>，营造经果林16.67hm<sup>2</sup>，种草4.20hm<sup>2</sup>，封禁治理59139.63hm<sup>2</sup>。治理崩岗23座，修建蓄水池11座、沉沙池8个、沟渠25.61km、防护堤43.38km、拦沙坝19座、田间道路41.64km、截排水沟10.35km、引水坝9座。

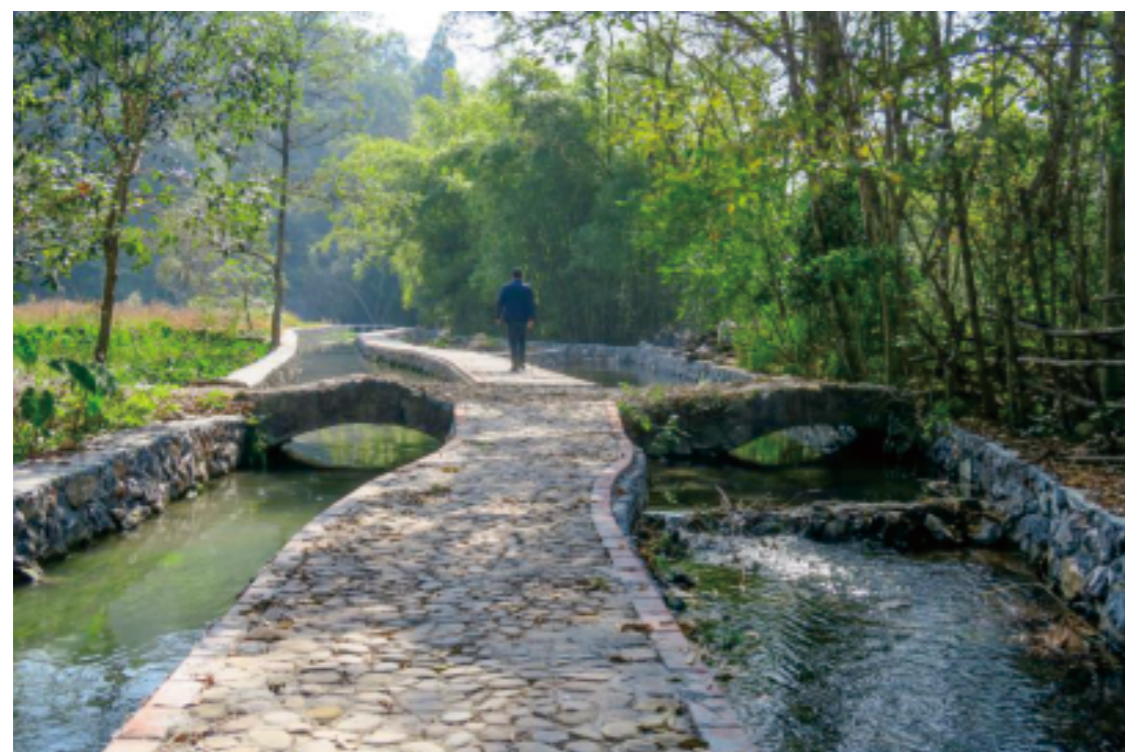
表2-3 2020年全区实施国家水土保持重点工程完成情况表

行政区	综合治理 (km <sup>2</sup> )	坡改梯工程 (hm <sup>2</sup> )	水保林 (hm <sup>2</sup> )	经果林 (hm <sup>2</sup> )	种草 (hm <sup>2</sup> )	封禁治理 (hm <sup>2</sup> )	
南宁市	隆安县	24.22	0	0	0	0	2422.49
柳州市	融安县	28.99	0	0	0	0	2899.27
	融水县	42.86	0	0	0	2.86	4283.12
	三江县	29.08	0	0	0	0.03	2907.51
桂林市	全州县	6.64	0	0	0	1.306	663.00
	灌阳县	20.30	0	0	0	0	2030.19
	龙胜县	29.99	0	0	0	0	2999.12
玉林市	资源县	14	0	0	0	0	1400
	陆川县	41.29	0	0	16.67	0	4112.61
百色市	凌云县	16.07	0	0	0	0	1607.00
	西林县	16.50	0	0	0	0	1650.46
	乐业县	29.83	70.00	0	0	0	2912.66
贺州市	昭平县	29.69	0	0	0	0	2969.14
	富川县	18.38	0	0	0	0	1837.57

行政区	综合治理 (km <sup>2</sup> )	坡改梯工程 (hm <sup>2</sup> )	水保林 (hm <sup>2</sup> )	经果林 (hm <sup>2</sup> )	种草 (hm <sup>2</sup> )	封禁治理 (hm <sup>2</sup> )
河池市	金城江区	10.15	0	0	0	1015.25
	大化县	26.63	0	0	0	2663.3
	都安县	19.09	0	0	0	1909.30
	南丹县	16.20	0	0	0	1620
	凤山县	22.01	0	0	0	2201.24
	巴马县	15.11	0	0	0	1511.30
	环江县	22.78	0	0	0	2277.62
	东兰县	17.35	0	0	0	1735
来宾市	忻城县	17.95	0	0	0	1794.55
	大新县	12.61	0	0	0	1260.51
崇左市	宁明县	10.78	0	0	0	1077.92
	天等县	23.07	0	0	0	2307.26
	龙州县	7.92	0	0	0	792.24
合计	592.30	70	0	16.67	4.20	59139.63



乐业县以奖代补水土保持工程猕猴桃种植



全州县大清塘生态清洁小流域

## 2.4 自治区部门预算水土保持项目

2020年，自治区部门预算水土保持项目共完成投资3080.19万元，其中自治区本级财政资金2744.75万元，地方配套188.23万元。完成水土流失综合治理58.84km<sup>2</sup>，其中营造水保林1.30hm<sup>2</sup>，种草0.08hm<sup>2</sup>，封禁治理5883.05hm<sup>2</sup>。

表2-4 2020年自治区部门预算水土保持项目完成情况表

行政区		治理面积 (km <sup>2</sup> )	水保林 (hm <sup>2</sup> )	种草 (hm <sup>2</sup> )	封禁治理 (hm <sup>2</sup> )
桂林市	平乐县	3.20	0	0	320
梧州市	藤县	23.70	0	0	2369.85
北海市	涠洲岛	0.0018	0.10	0.08	0
防城港市	防城区	6.51	1.20	0	650.00
贺州市	钟山县	11.36	0	0	1135.60
	平桂区	7.60	0	0	760
来宾市	象州县	6.48	0	0	647.60
合计		58.84	1.30	0.08	5883.05



藤县天平镇新兴村罗云片区生态清洁型小流域建设

### 第三部分 生产建设项目水土保持监督管理



### 3.1 水土保持方案审批

2020年，全区共审批生产建设项目水土保持方案3503个，其中自治区级审批18个，占审批总数的0.51%；市级审批488个，占审批总数的13.92%；县级审批2997个，占审批总数的85.57%，全区共征收水土保持补偿费40299.87万元。

表3-1 2020年全区生产建设项目水土保持方案审批情况表

行政区	审批数量(个)			水土流失防治 责任范围 (hm <sup>2</sup> )
	小计	市级	县级	
自治区本级	18	0	0	5913
南宁市	608	70	538	1771
柳州市	323	6	317	185
桂林市	394	57	337	4881
梧州市	187	11	176	1437
北海市	160	39	121	978
防城港市	128	34	94	1596
钦州市	230	60	170	1193
贵港市	139	37	102	791
玉林市	159	30	129	2352
百色市	363	59	304	4584
贺州市	262	41	221	2801
河池市	199	6	193	223
来宾市	148	8	140	655
崇左市	185	30	155	2924
合计	3503	488	2997	32283

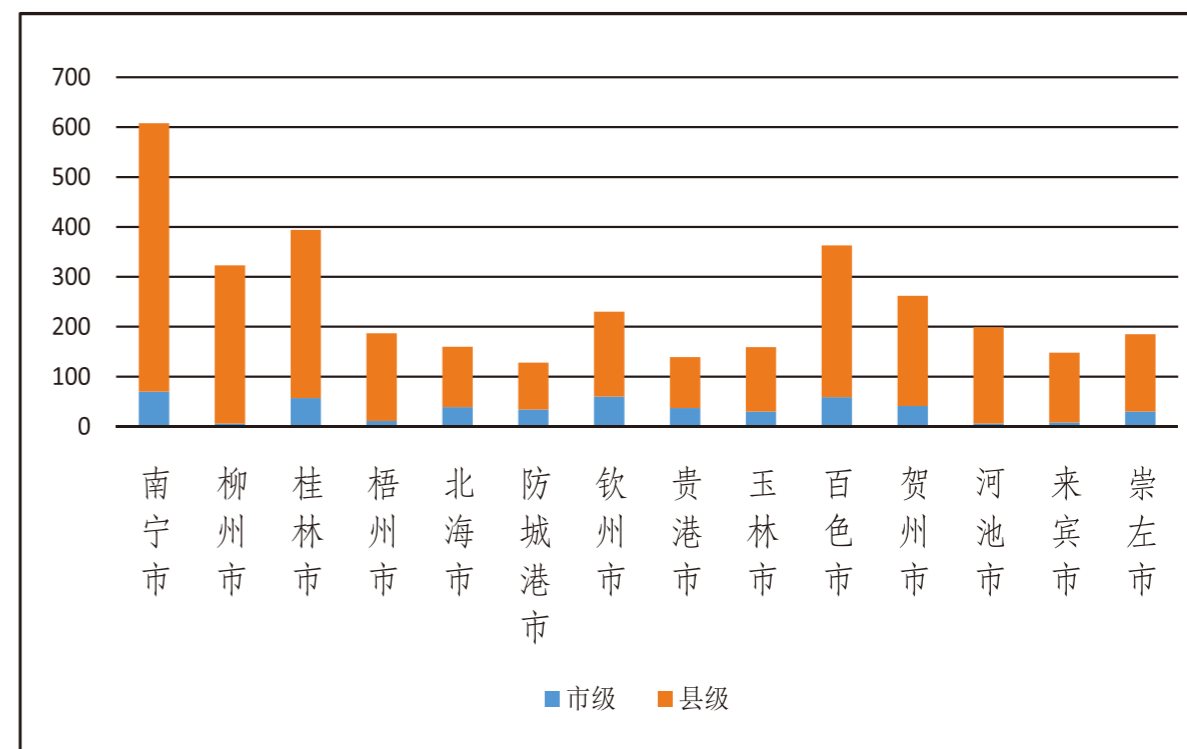


图3-1 2020年市、县级生产建设项目水土保持方案审批情况图

### 3.2 水土保持监督检查

2020年，全区各级水行政主管部门对8892个生产建设项目开展了水土保持监督检查，其中，开展现场检查项目7572个，书面检查项目数1066个，其他方式检查254个，共计下达整改意见6593份。

通过水土保持监督检查，对235个存在严重水土流失隐患的生产建设项目的建设单位进行了约谈，对29个存在“未批先建”“未批先弃”“未验先投”等水土保持违法违规行为的生产建设项目市场主体列入水土保持“重点关注名单”，对10起典型水土保持违法违规案件进行了挂牌督办，立案查处水土保持违法违规案件52起。

表3-2 2020年全区各级生产建设项目水土保持监督检查情况表

行政区	年度监督检查情况				下达书面整改意见数量(个)
	小计(个)	现场检查(个)	书面检查(个)	其他检查(个)	
自治区本级	113	22	10	81	22
南宁市	1412	1303	0	109	1166
柳州市	861	804	57	0	652
桂林市	1050	809	241	0	638
梧州市	560	319	241	0	282
北海市	270	270	0	0	257
防城港市	460	327	133	0	298
钦州市	469	351	118	0	326
贵港市	315	251	0	64	214
玉林市	423	416	7	0	346
百色市	863	757	106	0	618
贺州市	435	291	144	0	279
河池市	788	780	8	0	742
来宾市	406	406	0	0	351
崇左市	467	466	1	0	402
合计	8892	7572	1066	254	6593



现场检查新建南宁至玉林铁路工程



现场检查南丹至下老公路

### 3.3 水土保持设施自主验收报备

2020年，全区完成生产建设项目水土保持设施自主验收并向各级水行政主管部门报备583个，其中自治区本级14个，市级206个，县级363个。

表3-3 2020年全区各级生产建设项目自主验收报备情况表

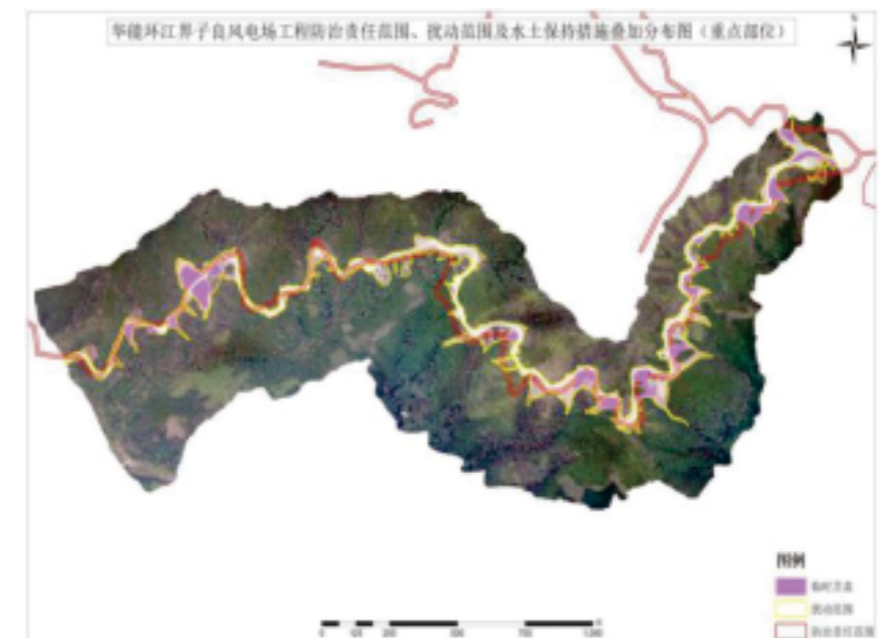
行政区	小计(个)	市级(个)	县级(个)
自治区本级	14	0	0
南宁市	144	111	53
柳州市	8	5	61
桂林市	29	14	27
梧州市	10	1	19
北海市	7	5	18
防城港市	7	8	4
钦州市	27	1	32
贵港市	9	3	4
玉林市	29	9	17
百色市	48	25	35
贺州市	9	13	2
河池市	5	9	7
来宾市	15	2	37
崇左市	9	4	3
合计	583	206	363

### 3.4 水土保持履职督查

2020年，水利厅对全区14个市水行政主管部门开展了水土保持履职督查，并下发“一市一单”，各市水利局对辖区各县区水行政主管部门开展了水土保持履职督查，提高了各级水行政主管部门依法履行职责能力水平。

### 3.5 水土保持遥感监管

2020年，广西开展了两次生产建设项目水土保持全覆盖遥感监管工作，全区各级水行政主管部门共现场复核扰动图斑8467个，其中，水利部下发扰动图斑7488个，广西加密下发扰动图斑979个。认定并查处了“未批先建”、“未批先弃”等违法违规项目2186个。对20个生产建设项目开展遥感详查，对其中6个生产建设项目重点部位施工扰动情况进行了无人机调查。

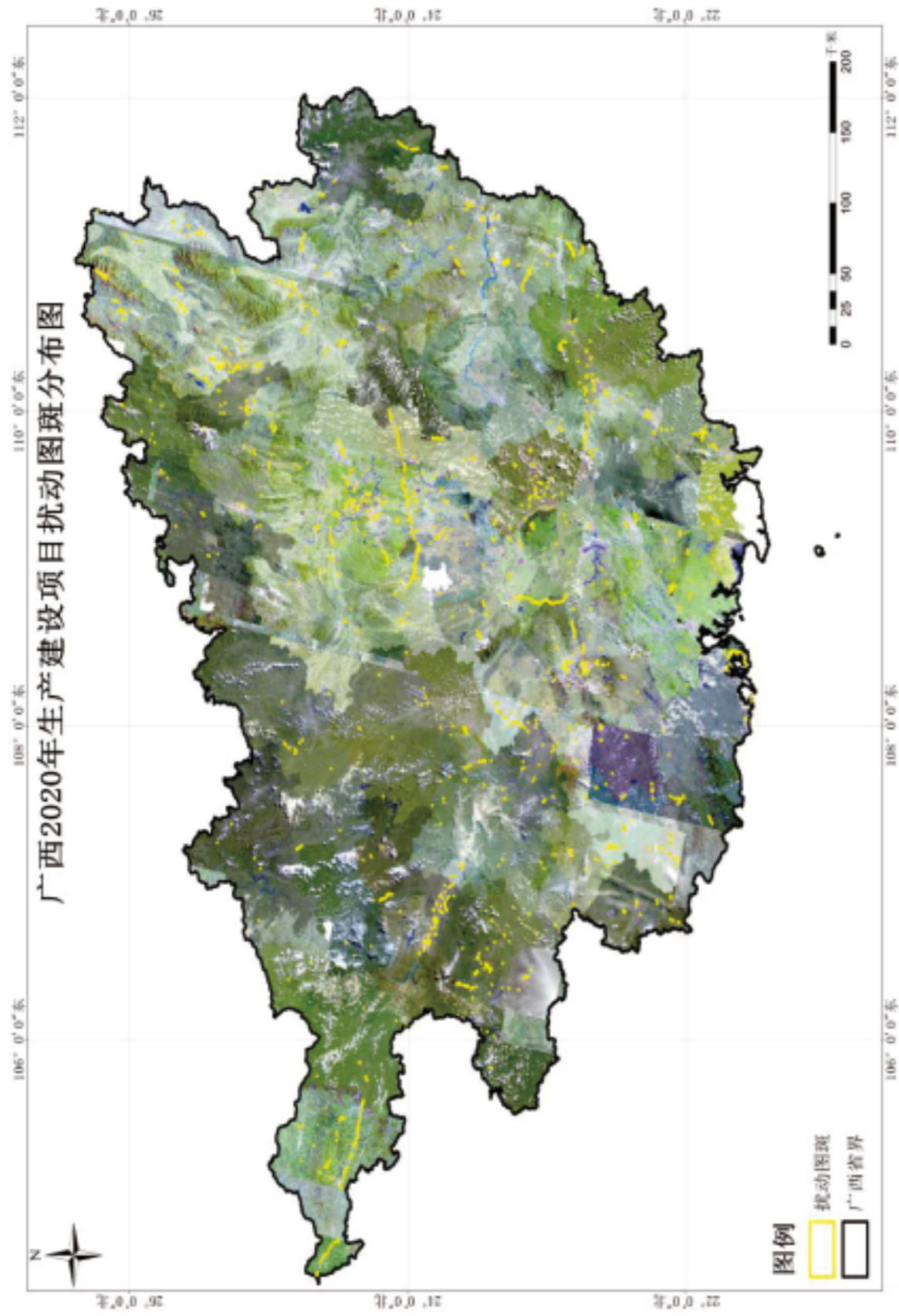


广西华能环江良风电场施工扰动影像图



现场指导扰动图斑复核





2020年全区生产建设项目扰动图斑分布图

## 第四部分 水土保持监测



### 4.1 监测站点基本情况

2020年，全区共有水土流失监测站点21个，其中坡面径流观测场8个，小流域控制站1个，水文站12个。

表4-1 全区水土流失监测站点情况表

监测点名称	类型	位置	经纬度	所属河流	所属水土保持区划
南宁木棉麓小流域综合观测站	径流场	南宁市良庆区那马镇新联村	东经：108°19'15" 北纬：22°37'42"	邕江	桂南沿海丘陵台地人居环境维护区
南丹县城关坡面径流观测场	径流场	河池市南丹县城关镇天生桥村	东经：107°32'09" 北纬：25°4'32"	红水河	桂西峰丛洼地蓄水保土区
岑溪市糯垌坡面径流观测场	径流场	梧州市岑溪市糯垌镇新塘村	东经：111°02'52" 北纬：22°59'47"	浔江	桂东山地丘陵保土水源涵养区
藤县滕州坡面径流观测场	径流场	梧州市藤县藤州镇积和村	东经：110°50'31" 北纬：23°19'48"	浔江	桂东山地丘陵保土水源涵养区
钦州市沙埠坡面径流观测场	径流场	钦州市钦南区沙埠镇田寮村	东经：108°41'34" 北纬：21°58'57"	钦江	桂南沿海丘陵台地人居环境维护区
柳州市洛满坡面径流观测场	径流场	柳州市柳江区洛满镇福塘村	东经：109°10'15" 北纬：24°19'15"	柳江	桂中低山丘陵土壤保持区
桂林市庙岭坡面径流观测场	径流场	桂林市临桂区庙岭镇鄂家村	东经：110°10'23" 北纬：25°16'12"	漓江	桂东北山地水源涵养保土区
贵港市石卡坡面径流观测场	径流场	贵港市覃塘区石卡镇西江农场十分场	东经：109°32'10" 北纬：23°01'14"	郁江	桂中低山丘陵土壤保持区
玉林市大塘小流域控制站	控制站	玉林市玉州区大塘镇苏烟村	东经：110°7'51" 北纬：22°47'03"	南流江	桂南沿海丘陵台地人居环境维护区
全州县全州水文观测站	水文站	桂林市全州县全州镇鸟塘坪村	东经：111°05'57" 北纬：25°58'33"	湘江	桂东北山地水源涵养保土区
合浦县常乐水文观测站	水文站	北海市合浦县常乐镇南四街	东经：109°25'12" 北纬：21°49'45"	南流江	桂南沿海丘陵台地人居环境维护区
隆安县隆安水文观测站	水文站	南宁市隆安县城厢镇新华街1号	东经：107°41'01" 北纬：23°10'50"	右江	桂西峰丛洼地蓄水保土区
天峨县六排水文观测站	水文站	河池市天峨县六排镇民族路156号	东经：107°10'27" 北纬：24°59'40"	红水河	桂西峰丛洼地蓄水保土区
梧州市梧州（四）水文观测站	水文站	梧州市万秀区塘源路	东经：111°21'49" 北纬：23°28'03"	西江	桂东山地丘陵保土水源涵养区

监测点名称	类型	位置	经纬度	所属河流	所属水土保持区划
三江县涌尾（二）水文观测站	水文站	柳州市三江县洋溪乡勇伟村	东经：109°17'55" 北纬：25°42'10"	柳江	桂北山地水源涵养区
宜州市三岔水文观测站	水文站	河池市宜州区三岔镇三岔社区	东经：108°57'32" 北纬：24°28'25"	龙江	桂西峰丛洼地蓄水保土区
来宾市迁江水文观测站	水文站	来宾市兴宾区迁江镇新隆街86号	东经：108°58'43" 北纬：23°37'38"	红水河	桂中低山丘陵土壤保持区
崇左市崇左水文观测站	水文站	崇左市江州区太平镇屹立村	东经：107°20'37" 北纬：22°24'06"	左江	桂西峰丛洼地蓄水保土区
桂林市平乐（三）水文观测站	水文站	桂林市平乐县长滩乡裕丰村	东经：110°41'49" 北纬：24°35'04"	桂江	桂东北山地水源涵养保土区
鹿寨县对亭水文观测站	水文站	柳州市鹿寨县鹿寨镇俄洲村对亭屯	东经：109°40'09" 北纬：24°25'57"	洛清江	桂中低山丘陵土壤保持区
桂平市大湟口水文观测站	水文站	贵港市桂平市江口镇镇南街236号	东经 110°12'51" 北纬：23°35'09"	浔江	桂东山地丘陵保土水源涵养区

### 4.2 监测站点监测结果

表4-2 2020年坡面径流观测场监测结果

监测点名称	径流小区名称	观测环境（条件）				监测结果	
		小区面积（m <sup>2</sup> ）	植物措施	坡度	土壤	降雨量（mm）	冲刷量（t/hm <sup>2</sup> ）
南宁木棉麓小流域综合观测站	1号小区	100	芒果	16.5°	赤红壤	1120.8	0.20
	2号小区	100	芒果	16.5°	赤红壤		4.10
	3号小区	100	甘蔗	16.5°	赤红壤		4.63
	7号小区	50	撂荒（除草）	16.5°	赤红壤		9.69
	8号小区	50	象牙草	16.5°	赤红壤		0.16
	9号小区	50	撂荒（不除草）	16.5°	赤红壤		0.18

监测点名称	径流小区名称	观测环境(条件)				监测结果	
		小区面积(m <sup>2</sup> )	植物措施	坡度	土壤	降雨量(mm)	冲刷量(t/hm <sup>2</sup> )
南丹县城关坡面径流观测场	1号小区	50	玉米	15.0°	黄壤	1623.4	192.79
	2号小区	50	辣椒	15.0°	黄壤		220.73
	3号小区	100	珍珠李	18.0°	黄壤		168.32
	4号小区	100	砂糖桔	18.0°	黄壤		115.33
	5号小区	100	砂糖桔	18.0°	黄壤		11.559
岑溪市糯垌坡面径流观测场	1号小区	100	柠檬+花生	16.5°	红壤	1644.8	3.30
	2号小区	100	黄豆	16.5°	红壤		4.55
	3号小区	100	花生-玉米	16.5°	红壤		3.18
	4号小区	100	沃甘+黄豆	16.5°	红壤		3.90
	5号小区	100	沃甘	16.5°	红壤		2.30
	6号小区	100	柠檬	16.5°	红壤		2.47
	7号小区	100	撂荒	16.5°	红壤		0.83
	8号小区	100	坚果	16.5°	红壤		0.87
	9号小区	100	松树	16.5°	红壤		0.99
藤县滕州坡面径流观测场	1号小区	100	芒果	24.9°	红壤	897.4	0.64
	2号小区	100	芒果	24.9°	红壤		0.47
	3号小区	100	玉米	24.9°	红壤		0.36
	4号小区	100	玉米	24.9°	红壤		0.17
	5号小区	100	黄皮树	24.9°	红壤		0.44
	6号小区	100	黄皮树	24.9°	红壤		0.30
	7号小区	100	大青枣	24.9°	红壤		0.11
	8号小区	100	马尾松	24.9°	红壤		0.07
	9号小区	100	马尾松	24.9°	红壤		0.07

监测点名称	径流小区名称	观测环境(条件)				监测结果	
		小区面积(m <sup>2</sup> )	植物措施	坡度	土壤	降雨量(mm)	冲刷量(t/hm <sup>2</sup> )
钦州市沙埠坡面径流观测场	1号小区	50	甘蔗	15.0°	砖红壤	1858.0	2.59
	2号小区	50	木薯	15.0°	砖红壤		5.19
	3号小区	50	杂草	15.0°	砖红壤		2.45
	4号小区	100	柑橘	15.0°	砖红壤		4.74
	5号小区	100	荔枝	15.0°	砖红壤		5.39
	6号小区	100	松树	15.0°	砖红壤		4.37
柳州市洛满坡面径流观测场	1号小区	100	蔬菜	15.0°	红壤	1549.5	3.69
	2号小区	100	蔬菜	15.0°	红壤		5.57
	3号小区	100	红叶石楠	15.0°	红壤		2.36
	4号小区	100	山楂树	15.0°	红壤		1.10
	5号小区	100	大青枣	15.0°	红壤		0.23
	6号小区	100	湿地松	15.0°	红壤		0.19
桂林市庙岭坡面径流观测场	1号小区	100	蔬菜	5.0°	红壤	2447.5	9.80
	2号小区	100	蔬菜-红薯-大蒜	5.0°	红壤		8.70
	3号小区	50	蔬菜-玉米-蔬菜	10.0°	红壤		15.40
	4号小区	50	蔬菜-玉米-蔬菜	10.0°	红壤		14.10
贵港市石卡坡面径流观测场	5号小区	50	蔬菜-玉米-蔬菜	15.0°	红壤	1285.7	15.50
	1号小区	100	蔬菜	5.0°	赤红壤		2.12
	2号小区	100	玉米	5.0°	赤红壤		1.25
	3号小区	100	黄皮果	5.0°	赤红壤		0.89
	4号小区	100	番石榴	5.0°	赤红壤		0.88
	5号小区	100	芒果	5.0°	赤红壤		1.03
6号小区	100	罗汉松	5.0°	赤红壤	0.46		

表4-3 玉林市大塘小流域控制站年径流泥沙监测结果（悬移质）表

名称	流域面积 (km <sup>2</sup> )	降雨量 (mm)	径流深 (mm)	径流系数	产沙模数 (t/ha)
大塘小流域控制站	5.87	1387.1	223.036	0.0166	1.1649

表4-4 水文站年径流泥沙监测结果

水文测站名称	集水面积 (km <sup>2</sup> )	监测结果		
		年降雨量 (mm)	年径流量 (10 <sup>8</sup> m <sup>3</sup> )	年输沙量 (10 <sup>4</sup> t)
全州县全州水文观测站	5568	1666.0	71.62	47.5
合浦县常乐水文观测站	6645	1279.5	26.75	11.8
隆安县隆安水文观测站	32709	966.5	114.0	19.2
天峨县六排水文观测站	105535	1308.4	425.9	14.6
梧州市梧州(四)水文观测站	327006	1549.0	2253	1790
三江县涌尾(二)水文观测站	13045	1820.0	145.2	1000
宜州市三岔水文观测站	16280	1462.0	167.2	244
来宾市迁江水文观测站	128938	1491.5	611.1	72.1
崇左市崇左水文观测站	26823	1130.0	123.2	23.0
桂林市平乐(三)水文观测站	12159	1596.0	171.5	191
鹿寨县对亭水文观测站	7274	2166	116.8	274
桂平市大湟口水文观测站	289418	2009	1754	1700

### 4.3 重点区域水土流失监测

2020年，选取国家级水土流失重点预防区范围内兴安、资源县境内的大溶江流域开展区域水土流失监测。大溶江流域监测区域面积为717.77km<sup>2</sup>，水土流失面积为50.26km<sup>2</sup>，占该流域监测区总面积的7.0%，其中，轻度侵蚀面积44.20km<sup>2</sup>，中度侵蚀面积2.81km<sup>2</sup>，强烈侵蚀面积0.86km<sup>2</sup>，极强烈侵蚀面积0.71km<sup>2</sup>，剧烈侵蚀面积1.68km<sup>2</sup>。基于融合法B因子计算出大溶江流域土壤侵蚀总量为134483.89t，其中：轻度侵蚀面积的土壤侵蚀量为40354.60t，占总侵蚀量的30.01%；中度侵蚀面积的土壤侵蚀量为9542.76t，占总侵蚀量的7.10%；强烈及以上侵蚀面积的土壤侵蚀量为84586.53t，占总侵蚀量的62.89%。监测发现在该流域水库库区周围存在大量坡度相对较大的裸土地块，是该流域强烈以上强度土壤侵蚀的策源地。应加强库区范围植被建设与恢复，保护库区周围原有植被。

表4-5 大溶江流域水土流失情况监测结果表

侵蚀强度	水土流失面积 (km <sup>2</sup> )	平均土壤侵蚀模数 (t·hm <sup>-2</sup> ·a <sup>-1</sup> )	土壤侵蚀量 (t)	占总侵蚀量比例 (%)
轻度	44.20	9.13	40354.60	30.01%
中度	2.81	33.96	9542.76	7.10%
强烈	0.86	62.42	5368.12	3.99%
极强烈	0.71	109.03	7741.13	5.76%
剧烈	1.68	425.46	71477.28	53.14%
合计	50.26	26.76	134483.89	100%

### 4.4 水土流失治理成效监测评价

2020年，对2018年完成治理的龙州县江村小流域、2019年完成治理的大化县京屯小流域及2018年完工的右江区坡耕地治理工程开展了治理效益监测评价。监测结果显示，龙州县江村小流域经治理后水土流失面积较2016年减少了462.77hm<sup>2</sup>，其中，轻度侵蚀减少399.75hm<sup>2</sup>，中度侵蚀减少了62.69hm<sup>2</sup>，强烈侵蚀减少0.36hm<sup>2</sup>；大化县京屯小流域经治理后水土流失面积较2017年减少了8.53hm<sup>2</sup>，其中，轻度侵蚀减少2.03hm<sup>2</sup>，中度侵蚀减少0.38hm<sup>2</sup>，强烈侵蚀减少7.55hm<sup>2</sup>；右江区坡耕地经治理后中度以上侵蚀有所遏制，水土流失面积较2016年减少了150.22hm<sup>2</sup>。

表4-6 水土流失治理成效监测结果表

单位：hm<sup>2</sup>

项目 年份 强度	龙州县江村小流域		大化县京屯小流域		右江区坡耕地治理	
	2016年	2020年	2017年	2020年	2016年	2020年
微度	2530.45	2993.22	2344.52	2353.05	43.98	194.19
轻度	829.99	430.24	220.80	218.77	134.86	0.39
中度	120.36	57.67	362.01	361.63	15.75	0.00
强烈	0.65	0.29	248.61	241.06	0	0
极强烈	0.09	0.12	20.53	21.94	0	0
剧烈	0	0	0.00	0.02	0	0



图4-1 大溶江流域土壤侵蚀强度分布图

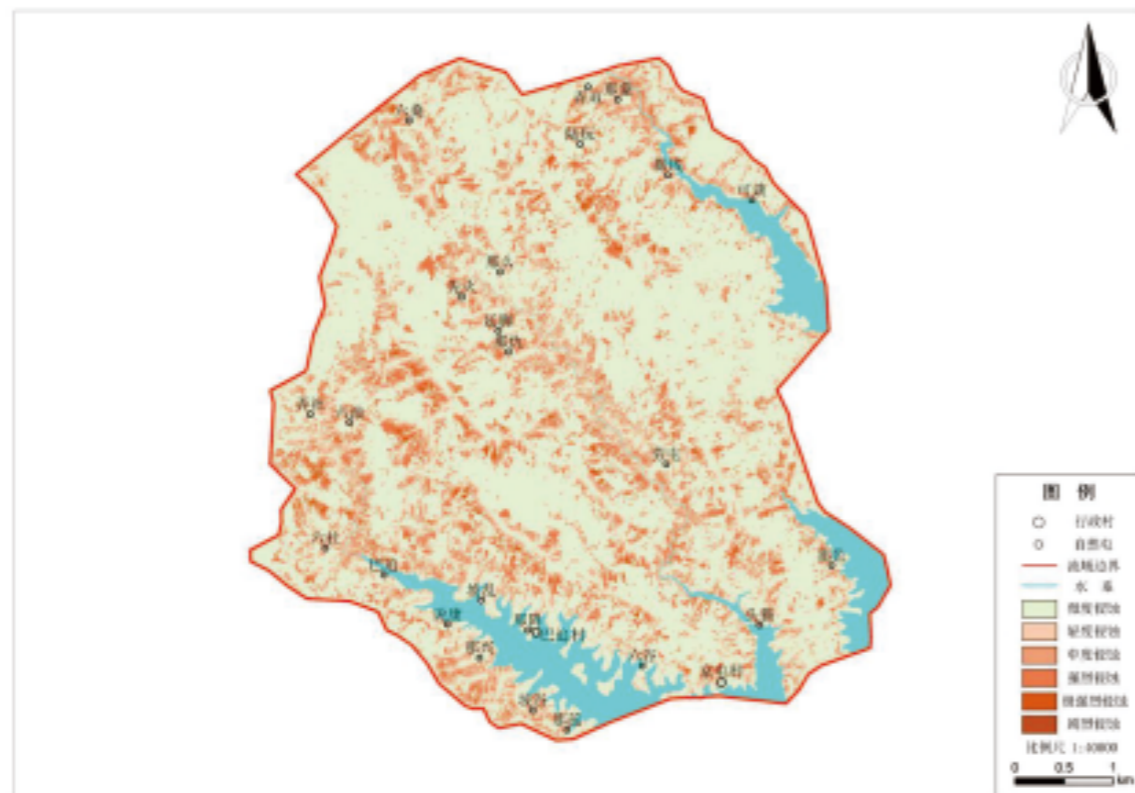


图4-2 大化县京屯小流域治理前水土流失分布图（2017年）

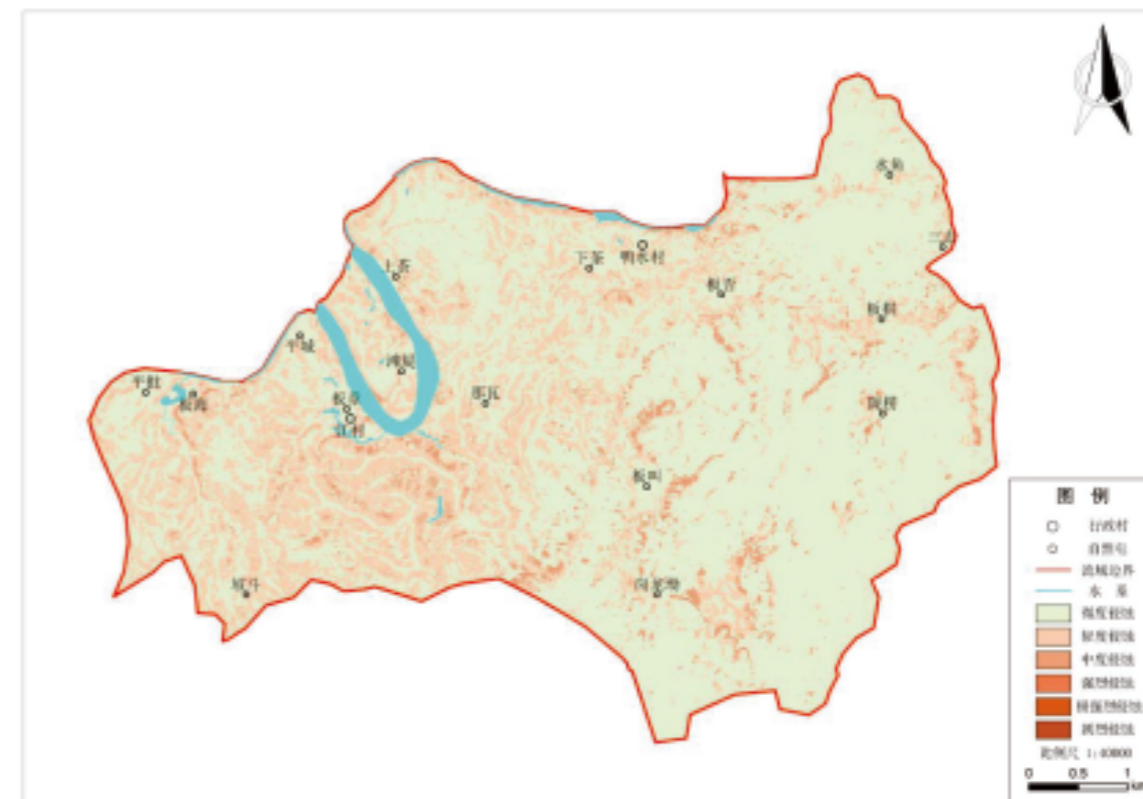


图4-4 龙州县江村小流域治理前水土流失分布图（2016年）

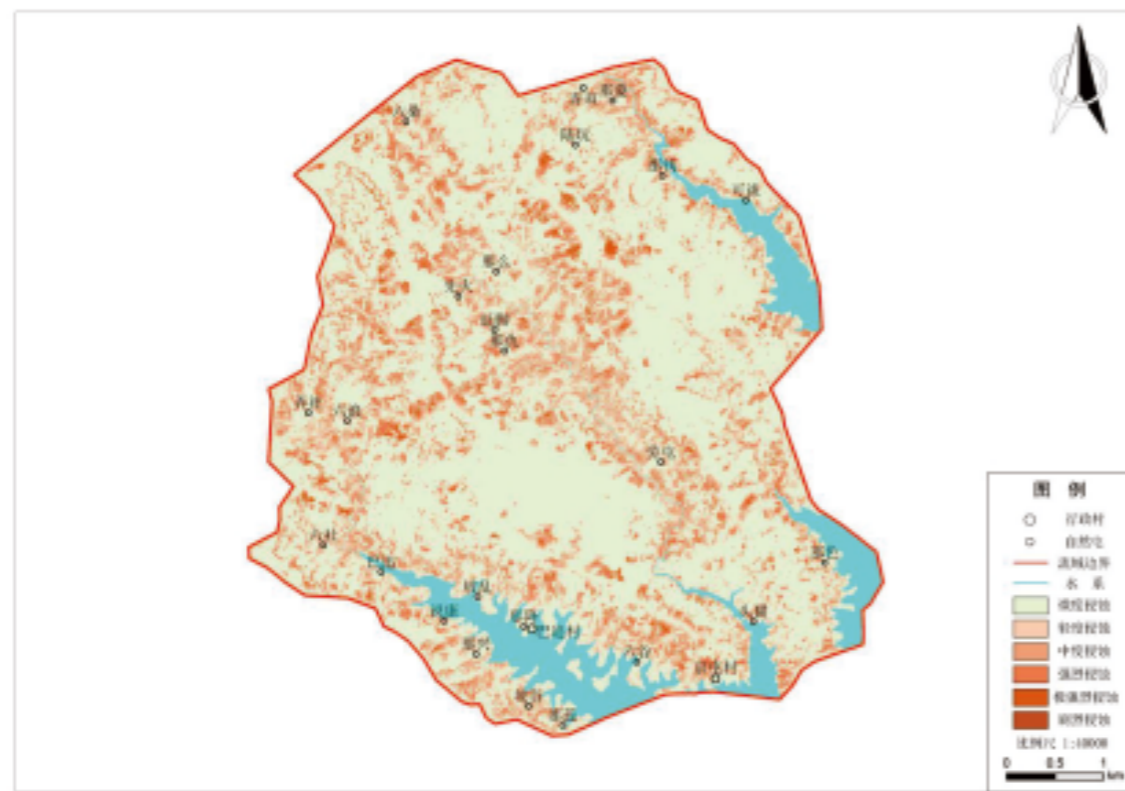


图4-3 大化县京屯小流域治理后水土流失分布图（2020年）

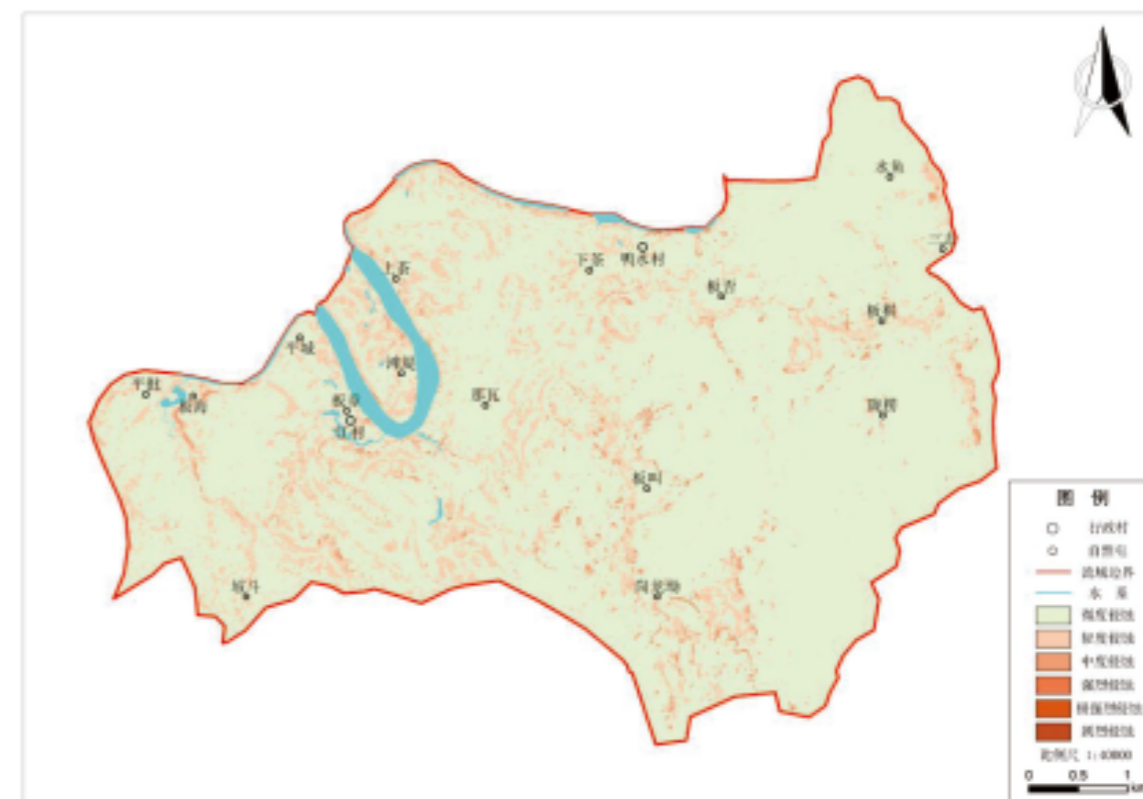


图4-5 龙州县江村小流域治理前水土流失分布图（2020年）

## 第五部分 重要水土保持事件

- 1 2020年3月24日，自治区水利厅会同自治区发展改革委、财政厅、自然资源厅、生态环境厅、农业农村厅、林业局完成了2019年度广西水土保持目标责任考核工作，向各市人民政府公布了考核结果。通过考核夯实了地方政府水土保持主体责任，加强了我区水土流失防治工作。
- 2 2020年4月8日，自治区水利厅在组织全区收看全国水土保持工作视频会议后，随即召开了全区水土保持工作视频会议，深入学习贯彻党的十九届四中全会精神和习近平生态文明思想，全面贯彻落实2020年全区水利工作会议及全国水土保持工作会议精神，总结2019年水土保持工作，分析当前面临的形势任务，部署2020年及今后一个时期的重点任务。水利厅一级巡视员刘中奇出席会议并讲话。
- 3 2020年4月30日，自治区水利厅印发了《广西壮族自治区生产建设项目水土保持方案编报审批管理办法》（桂水规范〔2020〕4号）等3个管理办法、《广西壮族自治区水利发展资金水土保持工程建设管理办法》（桂水规范〔2020〕5号）。
- 4 2020年7月21日，自治区水利厅印发了《广西各类开发区水土保持区域评估报告编制技术要点》。
- 5 2020年8月9日至12日。水利部珠江委员会对广西2020年度生产建设项目水土保持监管职责履行情况进行督查指导。

- 6 2020年8月31日，世界水土保持学会主席、国际泥沙研究中心副主任宁堆虎一行5人到广西木棉麓水土保持科技示范园检查指导工作。
- 7 2020年9月10日，水利部办公厅印发了《水利部办公厅关于印发2019年度全国水土保持规划实施情况评估结果的函》（办水保函〔2020〕718号），函告广西壮族自治区2019年度全国水土保持规划实施情况评估结果等次为优秀。
- 8 2020年10月12日至17日，自治区水利厅党组成员李明带领财务处、水保处、水保站考察组成员一行6人赴陕西省、江西省考察学习水土保持工作经验。
- 9 2020年10月12日，自治区水利厅召开2020年度广西水土保持目标责任考核工作会议，审议《2020年度广西水土保持目标责任考核实施细则》，水利厅一级巡视员刘中奇出席并主持会议。
- 10 2020年11月16日至27日，自治区水利厅开展广西水土保持工程项目专项稽查，派出4个督查组对全区水土保持工程建设管理情况开展了督查工作。
- 11 2020年11月19日，水利部水土保持司调研员刘宪春等人到合浦县调研北海市光伏项目水土保持工作落实情况。
- 12 2020年12月22日至23日，“2020年中国水土保持学会科普工作委员会会议暨全国水土保持科普教育基地评审会”在北京召开。广西木棉麓水土保持科技示范园被评定为中国水土保持学会第四批“全国水土保持科普教育基地”。

## 《广西壮族自治区水土保持公报》编委会

主任：刘中奇

副主任：覃安培 宁春鹏

委员：瞿翼 廖盛彦 苏方伟 梁志鑫

## 《广西壮族自治区水土保持公报》编辑部

主编：宁春鹏

副主编：梁志鑫 何衍海

成员：黄予 李茂 蔡卓杰 裴承敏

陈炫宇 姚萍 潘钦钰 谢福倩

韦石 李泽莹

