



广西壮族自治区

# 水土保持公报

Guangxi Bulletin of Soil and Water Conservation

2016年



广西壮族自治区水利厅



# 广西壮族自治区水土保持公报 (2016年)

## 编委会人员

主 编：刘中奇

副主编：刘 炆 覃安培 陈 春

编 委：黄家安 廖盛彦 苏方伟

## 主要编辑人员

组 长：陈 春

副组长：瞿 翼 李 茂 梁志鑫

组 员：何衍海 蔡卓杰 吴 靖 韦 旻

姚 萍 潘钦钰 李泽莹



Contents 录



综述

02



第一章 水土流失状况

04



第二章 水土流失防治情况

07

第三章 生产建设项目水土保持

16

第四章 水土保持监测

20

第五章 重要水土保持事件

28



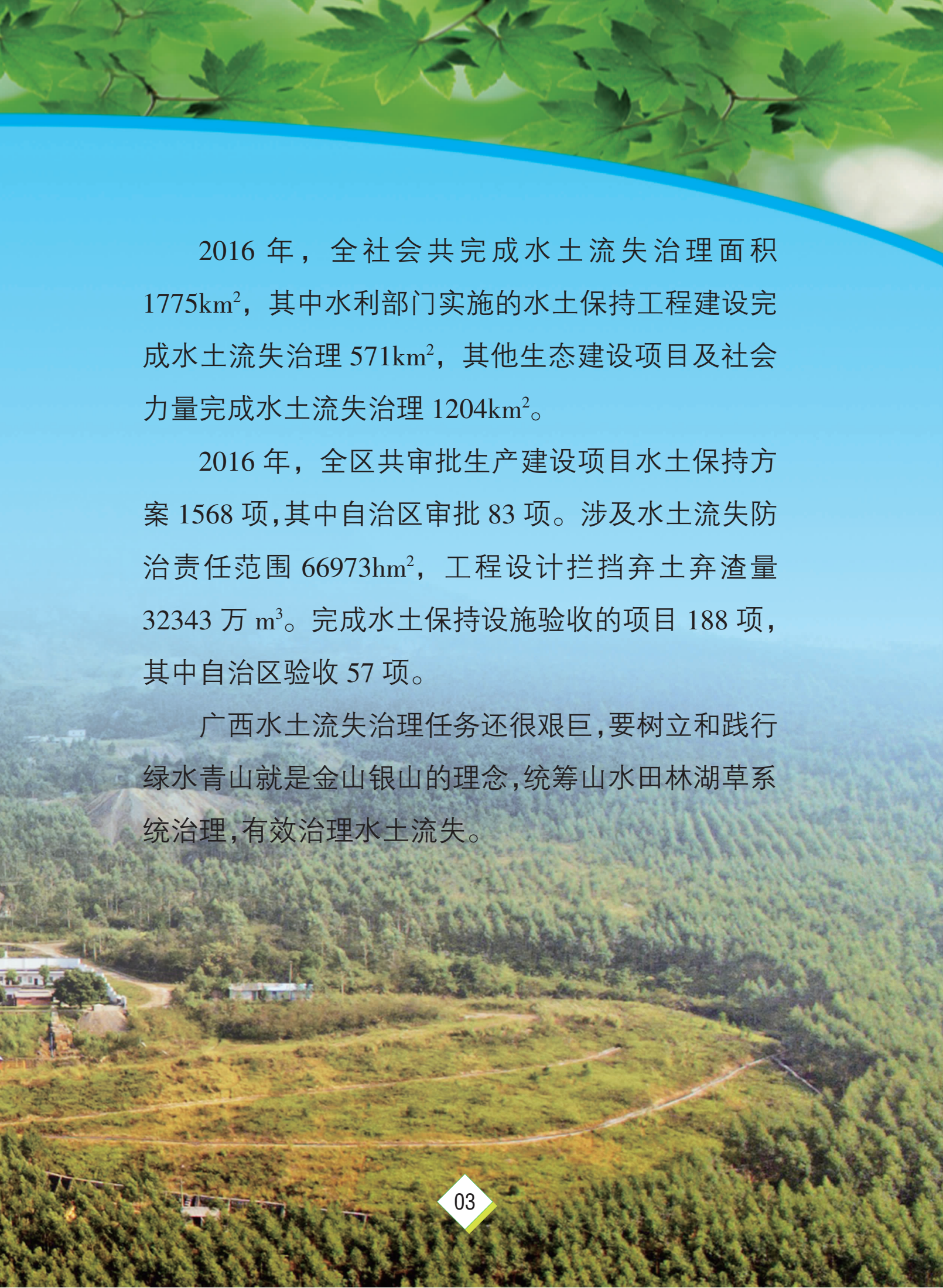


# 综

# 述

2016年是“十三五”的开局之年，广西积极推进全国水土保持规划的贯彻落实，编制完成《广西壮族自治区水土保持规划(2016—2030)》、《广西水土流失重点预防区和重点治理区划分报告》；《广西壮族自治区水土保持监测规划(2015—2030)》通过了自治区水利厅的批复。

根据2013年水利部发布的《第一次全国水利普查水土保持公报》，全区有水蚀面积5.05万平方公里，占全区土地总面积的21.3%。



2016年，全社会共完成水土流失治理面积1775km<sup>2</sup>，其中水利部门实施的水土保持工程建设完成水土流失治理571km<sup>2</sup>，其他生态建设项目及社会力量完成水土流失治理1204km<sup>2</sup>。

2016年，全区共审批生产建设项目水土保持方案1568项，其中自治区审批83项。涉及水土流失防治责任范围66973hm<sup>2</sup>，工程设计拦挡弃土弃渣量32343万m<sup>3</sup>。完成水土保持设施验收的项目188项，其中自治区验收57项。

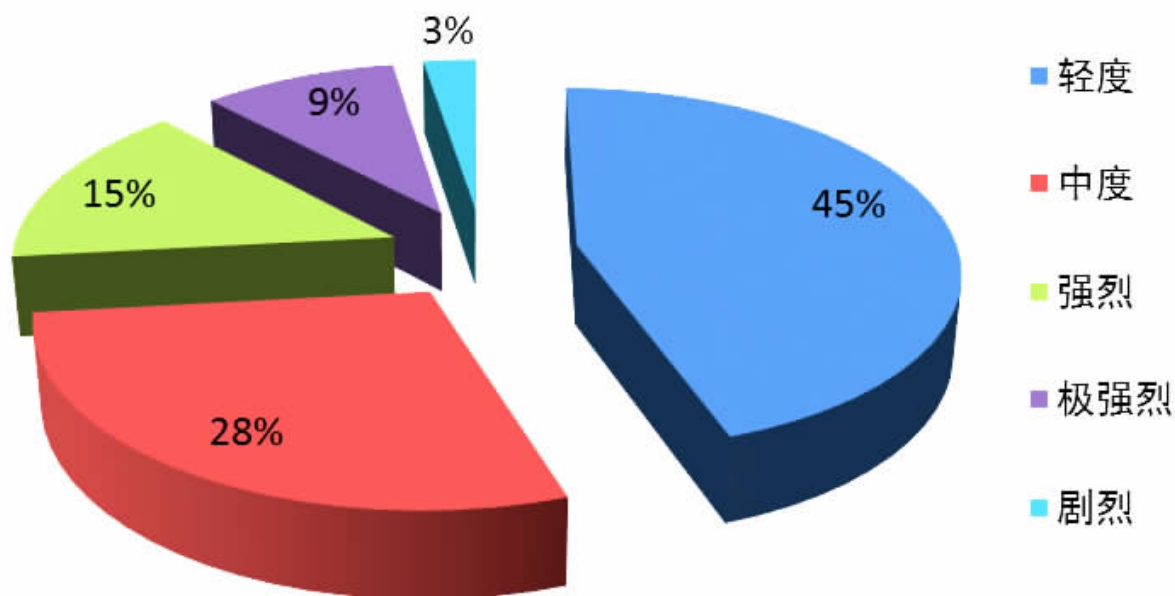
广西水土流失治理任务还很艰巨，要树立和践行绿水青山就是金山银山的理念，统筹山水田林湖草系统治理，有效治理水土流失。

# 第一章 水土流失状况



## 1. 水土流失状况

根据 2013 年水利部发布的《第一次全国水利普查水土保持情况公报》，全区水蚀面积 5.05 万 km<sup>2</sup>，占全区土地总面积的 21.3%。其中轻度侵蚀 2.26 万 km<sup>2</sup>，占水蚀总面积的 45%；中度侵蚀 1.44 万 km<sup>2</sup>，占水蚀总面积的 28%；强烈侵蚀 0.74 万 km<sup>2</sup>，占水蚀总面积的 15%；极强烈侵蚀 0.48 万 km<sup>2</sup>，占水蚀总面积的 9%；剧烈侵蚀 0.13 万 km<sup>2</sup>，占水蚀总面积的 3%。



广西水力侵蚀强度分级比例图



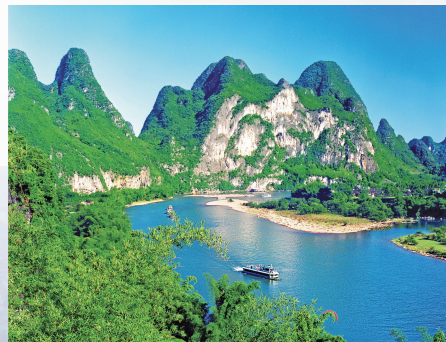
全区各市水蚀情况统计表

行政区划	水蚀面积(km <sup>2</sup> )	轻度侵蚀 (km <sup>2</sup> )	中度侵蚀 (km <sup>2</sup> )	强烈侵蚀 (km <sup>2</sup> )	极强烈侵蚀 (km <sup>2</sup> )	剧烈侵蚀 (km <sup>2</sup> )
南宁市	5501.94	2367.19	1662.75	915.42	459.96	96.62
柳州市	3691.1	1571.66	939.81	568.72	515.38	95.53
桂林市	5227.72	2603.95	1550.21	676.00	329.59	67.97
梧州市	2655.52	1135.21	789.23	377.53	272.62	80.93
北海市	359.38	102.76	117.59	86.96	40.73	11.34
防城港市	1245.39	492.55	385.26	191.49	120.89	55.20
钦州市	2667.40	878.42	855.96	481.58	349.10	102.34
贵港市	1635.52	763.78	441.67	268.48	136.26	25.33
玉林市	2635.94	1059.42	847.89	474.38	212.51	41.74
百色市	8224.94	3713.33	2195.16	1099.72	869.64	347.09
贺州市	2273.07	1069.64	588.22	334.17	236.98	44.06
河池市	6491.78	3121.38	1785.81	766.89	601.34	216.36
来宾市	3155.39	1334.79	991.82	538.53	232.36	57.89
崇左市	4771.69	2418.96	1243.62	591.13	426.61	91.37
全 区	50536.78	22633.04	14395	7371	4803.97	1333.77



## 第二章

# 水土流失防治情况





## 1. 总体情况

2016 年,全区共完成水土流失治理面积 1775km<sup>2</sup>,其中水利部门实施的水土保持工程建设完成水土流失治理 571km<sup>2</sup>,新修坡改梯 2508hm<sup>2</sup>,种植水保林 7307hm<sup>2</sup>,经果林 6401hm<sup>2</sup>,种草 20hm<sup>2</sup>,封禁治理 40850hm<sup>2</sup>,修建排灌沟渠 105.61km,田间道路 93.34km,修建蓄水池等小型水利工程 600 处。其他生态建设项目及社会力量共完成水土流失治理面积为 1204km<sup>2</sup>,其中新建坡改梯 4357hm<sup>2</sup>,种植水保林 38481hm<sup>2</sup>,经果林 42759hm<sup>2</sup>,种草 5112hm<sup>2</sup>,封禁治理 29745hm<sup>2</sup>。

## 2. 水土保持重点工程实施情况

### (1) 中央预算内投资坡耕地水土流失综合治理工程

2016 年,根据《全国坡耕地水土流失综合治理工程广西壮族自治区专项建设方案(2013—2016 年)》,在柳江县、田阳县、田林县、靖西县、环江毛南族自治县、罗城仫佬族自治县、大新县 7 个县实施了坡耕地水土流失综合治理工程,共完成投资 6955.20 万元,其中中央投资 5878 万元,地方配套 1077.20 万元。完成水土流失综合治理面积 17.01km<sup>2</sup>,坡改梯 1640.09hm<sup>2</sup>,种草 5.3hm<sup>2</sup>,修建截排沟 35.14km,田间道路 32.82km,蓄水池等小型水利水保工程 105 处。



罗城县坡耕地水土保持综合治理工程

靖西县坡耕地水土保持综合治理工程

2016 年全区坡耕地水土流失综合治理工程完成情况

县简称	综合治理(km <sup>2</sup> )	坡改梯(hm <sup>2</sup> )	蓄水池(座)	田间道路(m)	截排沟(km)
柳江县	2.55	245.50	0	8200	0.36
田阳县	1.91	190.84	41	3960	4.08
田林县	2.56	255.96	11	2500	9.18
靖西县	2.55	250.00	19	2900	7.51
环江县	2.50	250.00	10	8520	8.83
罗城县	1.94	194.44	24	4400	5.18
大新县	3.00	253.35	0	2337	0
合计	17.01	1640.09	105	32817	35.14

## (2) 国家农业综合开发水土保持项目

2016 年,根据《农业综合开发水土保持项目广西壮族自治区实施规划》,在那坡县、凌云县、乐业县、田林县、隆林各族自治县、西林县、南丹县、天峨县、巴马瑶族自治县、凤山县 10 个县实施农业综合开发水土保持项目。共完成投资 7038.79 万元,其中中央资金 4500 万元,地方配套 2139.30 万元,群众自筹 399.49 万元。完成水土流失综合治理面积 135.58km<sup>2</sup>,其中坡改梯 278.37 hm<sup>2</sup>,营造水保林 1955.20 hm<sup>2</sup>,经果林 1853.43 hm<sup>2</sup>,封禁治理 9471.28 hm<sup>2</sup>,修建蓄水池 255 座,田间道路 1.65km,沟渠 3.44km,截排水沟 6.39km,修建小型蓄水保土工程 248 处。

2016 年全区农业综合开发水土保持项目完成情况

行政区划	治理面积(km <sup>2</sup> )	坡改梯(hm <sup>2</sup> )	水保林(hm <sup>2</sup> )	经果林(hm <sup>2</sup> )	封禁治理(hm <sup>2</sup> )	
百色市	那坡县	14.74	22.11	121.96	303.75	1026.12
	凌云县	13.01	0.00	18.00	80.00	1203.20
	乐业县	13.14	40.40	243.60	180.00	850.00
	田林县	14.34	0.00	379.40	76.73	977.91
	隆林县	13.47	127.76	202.98	98.10	918.25
	西林县	15.68	35.63	312.74	160.86	1058.37
河池市	南丹县	14.33	18.75	516.65	15.89	882.12
	天峨县	13.21	0.00	47.85	375.12	897.99
	巴马县	11.67	15.70	40.00	289.00	822.50
	凤山县	11.99	18.02	72.02	273.98	834.82
合计	135.58	278.37	1955.20	1853.43	9471.28	



那坡县弄旺小  
流域农业综合开发  
水土流失综合治理  
工程



乐业县马贵小流域农业综合开发水土流失综合治理工程

### (3) 国家水土保持重点建设工程

2016年,根据《国家水土保持重点建设工程广西壮族自治区2013—2017年实施规划》,在灌阳县、全州县、龙胜各族自治县、上思县、武宣县、宁明县、龙州县、天等县8个革命老区县11条小流域实施国家水土保持重点建设工程。共完成投资10696.2万元,其中中央资金8099万元,地方配套2597.2万元。完成综合治理面积243.48km<sup>2</sup>。其中坡改梯397.68hm<sup>2</sup>,营造水保林3833.19hm<sup>2</sup>,经果林3087.23hm<sup>2</sup>,种草2.33hm<sup>2</sup>,封禁治理17027.76hm<sup>2</sup>,修建田间道路37.88km,截排水沟42.63km,小型蓄水保土工程71座。



灌阳县秀江项目区正江小流域治理工程



灌阳县秀江项目区正江小流域种植经果林



### 2016 年全区国家水土保持重点建设工程完成情况

县名称	治理面积(km <sup>2</sup> )	梯田工程(hm <sup>2</sup> )	水保林(hm <sup>2</sup> )	经果林(hm <sup>2</sup> )	封禁治理(hm <sup>2</sup> )
灌阳县	47.07	5.01	995.98	358.73	3347.07
全州县	70.31	0.00	543.91	841.66	5645.11
龙胜县	11.82	0.00	120.00	77.15	984.40
上思县	19.05	73.70	218.40	370.10	1243.00
武宣县	20.04	66.27	321.39	242.32	1371.50
宁明县	30.85	163.00	360.00	330.00	2232.26
龙州县	20.11	43.45	710.54	250.53	1006.96
天等县	24.23	46.25	562.97	616.74	1197.46
合计	243.48	397.67	3833.19	3087.23	17027.80

#### (4) 国家水土保持重点工程

2016 年,国家新增国家水土保持重点工程专项建设,在马山县、上林县、资源县、田东县、德保县、昭平县、富川瑶族自治县、都安瑶族自治县、大化瑶族自治县、融安县、融水苗族自治县 11 个贫困县开展了 11 条小流域水土流失综合治理,共完成投资 3646.42 万元,其中中央投资 2753.29 万元,地方配套 893.13 万元。完成水土流失综合治理面积 82.48km<sup>2</sup>,其中坡改梯 60.00hm<sup>2</sup>,营造水保林 351.88hm<sup>2</sup>,经果林 693.89hm<sup>2</sup>,种草 12.81 hm<sup>2</sup>,封禁治理 7128.95hm<sup>2</sup>,修建排灌沟渠 9.37km,田间道路 9.75km,小型蓄水保土工程 38 处。

#### 2016 年中央预算投资小流域水土流失综合治理工程完成情况

县简称	综合治理(km <sup>2</sup> )	坡改梯(hm <sup>2</sup> )	水保林(hm <sup>2</sup> )	经果林(hm <sup>2</sup> )	种草(hm <sup>2</sup> )	封禁治理(hm <sup>2</sup> )
马山县	7.05	0.00	0.00	1.38	0.00	703.73
上林县	8.18	0.00	58.00	60.00	12.81	687.51
资源县	7.35	20.00	187.36	0.00	0.00	546.97
田东县	7.54	0.00	0.00	80.0	0.00	673.61
德保县	8.49	0.00	0.00	127.53	0.00	721.38
昭平县	4.83	0.00	0.00	2.67	0.00	480.0
富川县	4.99	0.00	0.00	0.00	0.00	499.0
都安县	8.73	0.00	0.00	143.79	0.00	729.61
大化县	8.18	0.00	25.32	102.95	0.00	689.74
融安县	9.05	40.00	81.20	65.60	0.00	718.40
融水县	7.90	0.00	0.00	110.0	0.00	680.00
合计	82.48	60.00	351.88	693.89	12.81	7128.95

融安县古恩小  
流域水土保持综合  
治理工程



融安县古恩小流域水土保持综合治理工程



### (5) 自治区部门预算水土保持项目

2016 年，根据 2016 年度自治区本级财政补助市县水土保持工程建设项目安排，在融水苗族自治县、龙胜各族自治县、平乐县、陆川县、博白县、兴业县、右江区、田东县、德保县、田林县、平桂区、八步区、钟山县、金城江区 14 个县(区)开展了 14 条小流域水土保持综合治理，共完成投资 2886.76 万元，其中自治区本级财政资金 2317.52 万元，地方配套 569.24 万元。完成水土流失综合治理面积 92.80km<sup>2</sup>，其中坡改梯 123.43hm<sup>2</sup>，营造水保林 1167.46hm<sup>2</sup>，经果林 767.02hm<sup>2</sup>，封禁治理 7222.02hm<sup>2</sup>，修建截排水沟 12.08km，田间道路 11.24km，蓄水池等小型水利水保工程 65 处。

自治区部门预算水土保持项目完成情况表

县简称	综合治理(km <sup>2</sup> )	坡改梯(hm <sup>2</sup> )	水保林(hm <sup>2</sup> )	经果林(hm <sup>2</sup> )	封禁治理(hm <sup>2</sup> )
融水县	9.90	44.21	147.00	18.00	780.44
龙胜县	5.40	0.00	108.48	34.89	396.68
平乐县	6.58	0.00	111.86	92.94	452.91
陆川县	9.34	0.00	183.00	120.67	630.00
博白县	1.76	0.00	122.20	53.40	0.00
兴业县	6.65	0.00	85.07	26.02	553.96
右江区	7.48	79.22	0.00	114.21	554.78
田东县	4.08	0.00	0.00	149.70	258.50
德保县	6.20	0.00	0.00	124.37	495.84
田林县	10.47	0.00	237.06	9.72	800.36
平桂区	0.80	0.00	3.60	0.00	76.00
八步区	6.52	0.00	42.10	0.00	609.94
钟山县	9.23	0.00	127.09	23.10	772.61
金城江区	8.40	0.00	0.00	0.00	840.00
合计	92.80	123.43	1167.46	767.02	7222.02





贺州市八步区西溪河小流域护岸工程

### 第三章

# 生产建设项目水土保持

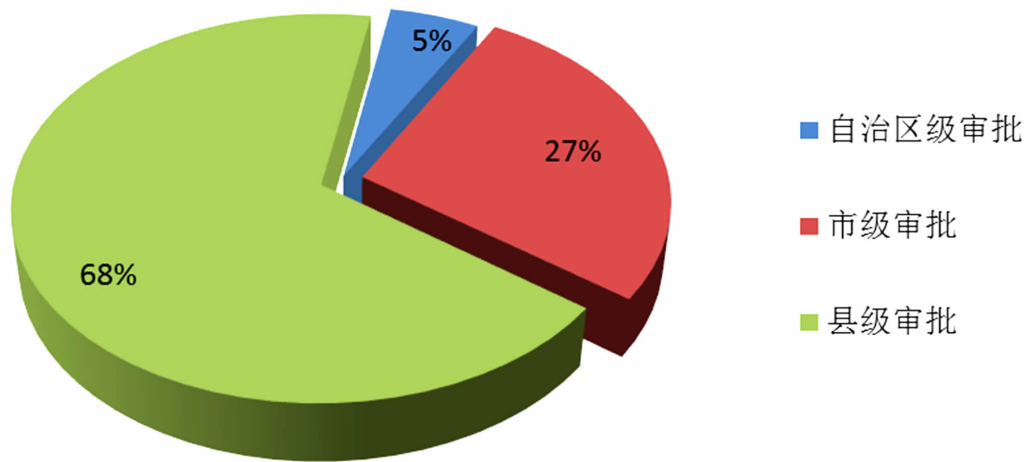


## 1. 生产建设项目水土保持方案审批

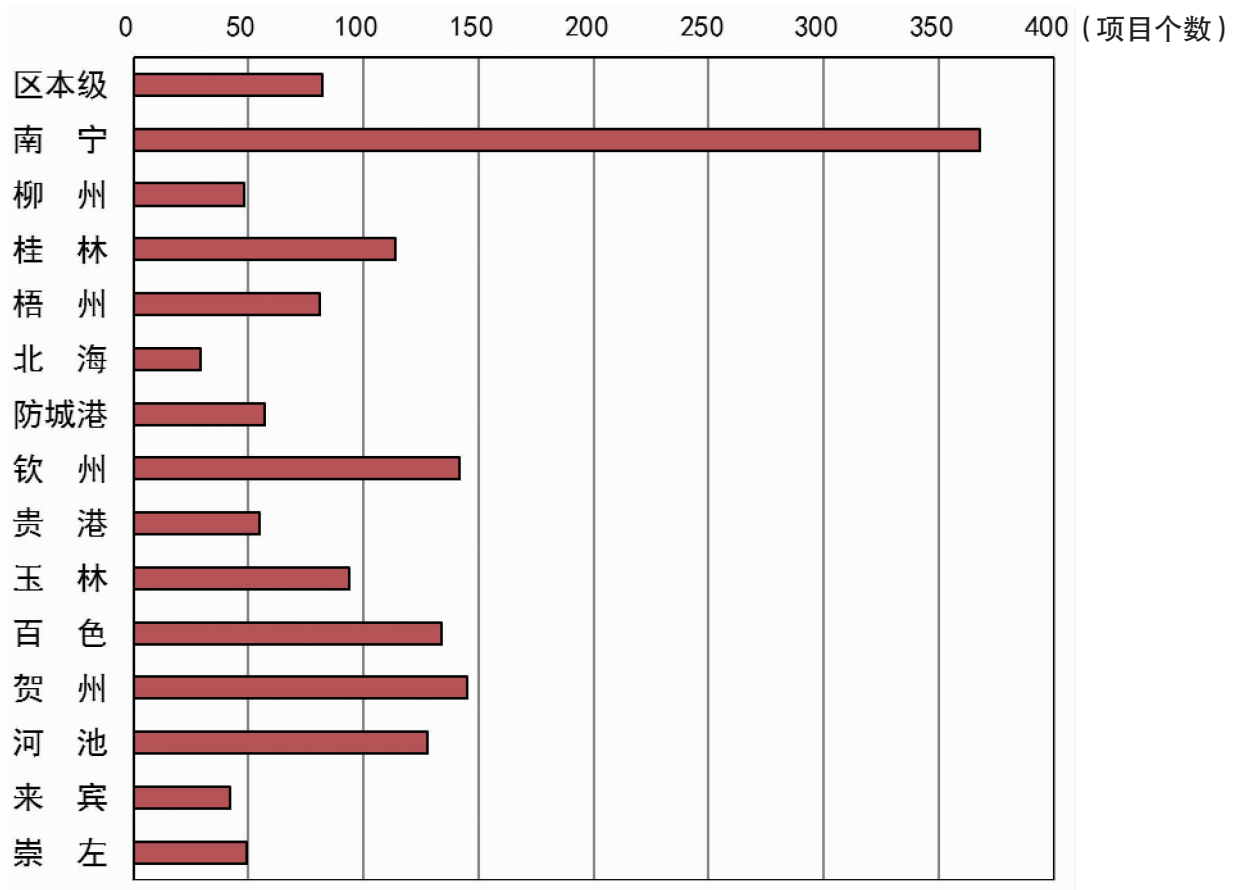
2016年,全区共审批生产建设项目水土保持方案1568项,其中自治区审批83项,占审批总数的5.3%,市级审批425项,占审批总数的27.1%,县级审批1060项,占审批总数的67.6%。共涉及水土流失防治责任范围66973.26hm<sup>2</sup>,工程设计拦挡弃土弃渣量32342.53万m<sup>3</sup>。

全区各级开发建设项目水土保持方案审批情况表

项目名称	开发建设项目水土保持方案审批						
	审批数量(个)				水土保持总投资(万元)	防治责任范围(hm <sup>2</sup> )	设计拦挡弃土弃渣(万m <sup>3</sup> )
	合计	省级	地级	县级			
全区	1568	83	425	1060	1008284.56	66973.26	32342.53
区本级	82	82			344000.00	35624.00	17737.00
南宁市	368	0	99	269	185710.96	5098.74	6105.03
柳州市	48	1	15	32	13724.91	485.65	97.36
桂林市	114	0	22	92	33504.23	1068.23	413.91
梧州市	81	0	24	57	46380.15	9806.01	825.72
北海市	29	0	20	9	28808.42	777.47	362.86
防城港市	57	0	20	37	27686.96	793.27	671.69
钦州市	142	0	44	98	62608.09	1318.50	512.29
贵港市	55	0	22	33	45847.38	910.26	137.74
玉林市	94	0	22	72	22823.70	1168.88	210.56
百色市	134	0	39	95	54335.89	2230.84	813.78
贺州市	145	0	52	93	51484.57	3083.57	2693.49
河池市	128	0	16	112	28700.22	1419.99	756.20
来宾市	42	0	13	29	10397.74	1862.84	167.49
崇左市	49	0	17	32	52271.34	1325.01	837.41



各级水行政主管部门审批的水土保持方案比例图



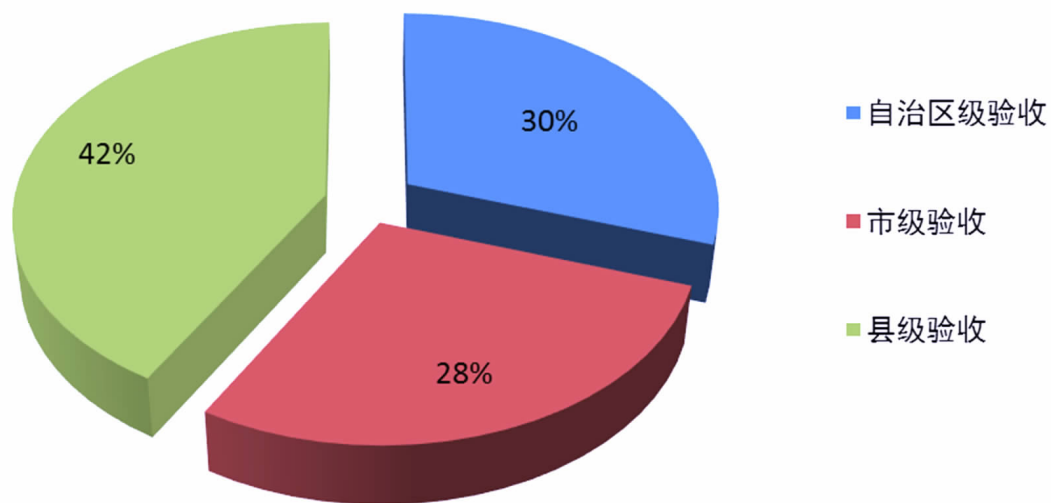
全区各级开发建设项目水土保持方案审批情况

## 2. 生产建设项目水土保持监督检查

2016年,全区对2353个生产建设项目进行水土保持监督执法检查3075次,查处水土保持违法案件13起,其中自治区对56个生产建设项目开展了57次监督检查。

## 3. 生产建设项目水土保持设施验收

2016年,全区各级水行政主管部门组织验收了188个生产建设项目的水土保持设施,其中自治区验收57项,市级验收54项,县级验收77项。



各级水行政主管部门验收的水土保持设施比例图

# 第四章 水土保持监测



1. 典型监测点监测

2016年,广西水土保持监测总站组织开展的水土流失典型监测点共19个,其中坡面径流场观测7个,水文站12个。

► 柳州市柳江县龙怀径流场



◀ 梧州市藤县积和径流场

► 梧州市岑溪市新塘径流场





### 2016 年广西水土流失监测点一览表

监测点名称	位置	经纬度	所属水系	水土保持区划分区
木棉麓径流场	南宁市良庆区那马镇	东经:108°19'15" 北纬:22°37'42"	邕江	桂南沿海丘陵台地 人居环境维护区
天生桥径流场	河池市南丹县城关镇	东经:107°32'9.3" 北纬:25°4'32.5"	红水河	桂西峰丛洼地 蓄水保土区
新塘径流场	梧州市岑溪市糯垌乡	东经:111°02'52" 北纬:22°59'47"	浔江	桂东山地丘陵 保土水源涵养区
积和径流场	梧州市藤县藤州镇	东经:110°50'31" 北纬:23°19'48"	浔江	桂东山地丘陵 保土水源涵养区
田寮径流场	钦州市钦北区沙埠镇	东经:108°41'34" 北纬:21°58'57"	钦江	桂南沿海丘陵台地 人居环境维护区
龙怀径流场	柳州市柳江县龙怀水库	东经:109°10'15" 北纬:24°19'15"	柳江	桂中低山丘陵 土壤保持区
邬家村径流场	桂林市临桂县	东经:110°10'23" 北纬:25°16'12"	漓江	桂东北山地 水源涵养保土区

### 水文站 12 个监测点情况表

水文测站名称	流域	水系	河流	集水面积 (km <sup>2</sup> )	水文特征		2016 年		
					多年平均径流量(亿 m <sup>3</sup> )	多年平均输沙量(10 <sup>4</sup> t)	年降雨量(mm)	年径流量(亿 m <sup>3</sup> )	年输沙量(10 <sup>4</sup> t)
全州站	长江	洞庭湖	湘江	5579	63.13	71.1	1767.0	74.92	34.2
常乐站	珠江	桂南沿海	南流江	6645	56.02	97.7	2024.5	62.39	115.0
隆安站	珠江	西江	右江	31756	142.00	60.1	1228.3	144.3	37.6
天峨站	珠江	西江	红水河	105535	505.40	4780.0	1575.5	464.10	18.0
梧州站	珠江	西江	西江	329007	2121.00	6090.0	1884.0	2247.00	1900.0
涌尾站	珠江	西江	柳江	13045	94.46	236.0	1515.0	145.40	881.0
三岔站	珠江	西江	龙江	16280	128.20	133.0	1425.5	148.6	329.0
迁江站	珠江	西江	红水河	128938	684.40	4040.0	1423.0	605.6	85.3
崇左站	珠江	西江	左江	26823	173.40	237.0	1269.0	129.50	53.9
平乐站	珠江	西江	桂江	12159	132.10	144.0	1679.0	193.00	188.0
对亭站	珠江	西江	洛清江	7274	80.69	121.0	1582.5	95.45	128.0
桂平大湟口站	珠江	西江	浔江	288544	1773.00	5560.0	1918.0	1815.00	1690.0



## 2. 坡面径流场观测结果

坡面径流场观测结果表(2016年)

监测点名称	径流小区名称	小区所在位置	观测环境(条件)					观测结果
			小区面积(m <sup>2</sup> )	植物措施	降水量(mm)	坡度(°)	土壤	冲刷量(t/km <sup>2</sup> )
木棉麓径流场	1号小区	东经:108° 19'15" 北纬:22° 37'42"	100	芒果	2003.9	16.5	赤红壤	55.01
	2号小区		100	芒果	2003.9	16.5	赤红壤	83.27
	3号小区		100	玉米	2003.9	16.5	赤红壤	286.36
	4号小区		100	玉米+豆角	2003.9	16.5	赤红壤	仪器故障
	5号小区		100	玉米	2003.9	16.5	赤红壤	仪器故障
	6号小区		100	玉米	2003.9	16.5	赤红壤	仪器故障
	7号小区		100	象牙草	2003.9	16.5	赤红壤	13.42
	8号小区		100	象牙草	2003.9	16.5	赤红壤	8.34
	9号小区		100	杂草	2003.9	16.5	赤红壤	6.34
天生桥径流场	1号小区	东经:107° 32'9" 北纬:25°4' 33"	100	玉米	1006.5	15.0	黄壤	456.00
	2号小区		100	玉米	1006.5	15.0	黄壤	1534.00
	3号小区		100	珍珠李	1006.5	18.0	黄壤	1268.00
	4号小区		100	砂糖桔	1006.5	18.0	黄壤	1676.00
	5号小区		100	砂糖桔	1006.5	18.0	黄壤	2101.00
新塘径流场	1号小区	东经:111° 02'52" 北纬:22° 59'47"	100	玉米	1933.9	16.5	红壤	9178.00
	2号小区		100	花生	1933.9	16.5	红壤	6366.00
	3号小区		100	花生	1933.9	16.5	红壤	8249.00
	4号小区		100	牛甘果	1933.9	16.5	红壤	5004.00
	5号小区		100	牛甘果	1933.9	16.5	红壤	4728.00
	6号小区		100	牛甘果	1933.9	16.5	红壤	4490.00
	7号小区		100	花生	1933.9	16.5	红壤	6488.00
	8号小区		100	花生	1933.9	16.5	红壤	7722.00
	9号小区		100	杂草	1933.9	16.5	红壤	4219.00



监测点名称	径流小区名称	小区所在位置	观测环境(条件)					观测结果
			小区面积(m <sup>2</sup> )	植物措施	降水量(mm)	坡度(°)	土壤	冲刷量(t/km <sup>2</sup> )
积和径流场	1号小区	东经:111°02'52" 北纬:22°59'47"	100	金花茶	1413.1	24.9	红壤	86.77
	2号小区		100	金花茶	1413.1	24.9	红壤	82.60
	3号小区		100	木薯	1413.1	24.9	红壤	57.64
	4号小区		100	木薯	1413.1	24.9	红壤	1736.30
	5号小区		100	黄皮树	1413.1	24.9	红壤	40.05
	6号小区		100	黄皮树	1413.1	24.9	红壤	1350.84
	7号小区		100	青枣	1413.1	24.9	红壤	546.07
	8号小区		100	马尾松	1413.1	24.9	红壤	61.37
	9号小区		100	马尾松	1413.1	24.9	红壤	36.98
田寮径流场	1号小区	东经:108°41'34" 北纬:21°58'57"	50	芝麻	1753.0	15.0	砖红壤	193.00
	2号小区		50	玉米	1753.0	15.0	砖红壤	201.00
	3号小区		50	杂草	1753.0	15.0	砖红壤	211.00
	4号小区		100	柑橘	1753.0	15.0	砖红壤	201.00
	5号小区		100	荔枝	1753.0	15.0	砖红壤	191.00
	6号小区		100	杂草	1753.0	15.0	砖红壤	183.00
龙怀径流场	1号小区	东经:109°10'15" 北纬:24°19'15"	100	红薯-萝卜	1474.5	15.0	红壤	2.20
	2号小区		100	红薯-萝卜	1474.5	15.0	红壤	12.90
	3号小区		100	茶籽树	1474.5	15.0	红壤	1432.10
	4号小区		100	山楂树	1474.5	15.0	红壤	854.10
	5号小区		100	桉树	1474.5	15.0	红壤	336.10
	6号小区		100	湿地松	1474.5	15.0	红壤	268.90
邹家村径流场	1号小区	东经:110°10'23" 北纬:25°16'12"	100	大豆	1732.8	5.0	砖红壤	140.00
	2号小区		100	蔬菜	1732.8	5.0	砖红壤	730.00
	3号小区		50	木薯+花生	1732.8	10.0	砖红壤	980.00
	4号小区		50	木薯+花生	1732.8	10.1	砖红壤	890.00
	5号小区		50	木薯+花生	1732.8	10.2	砖红壤	690.00

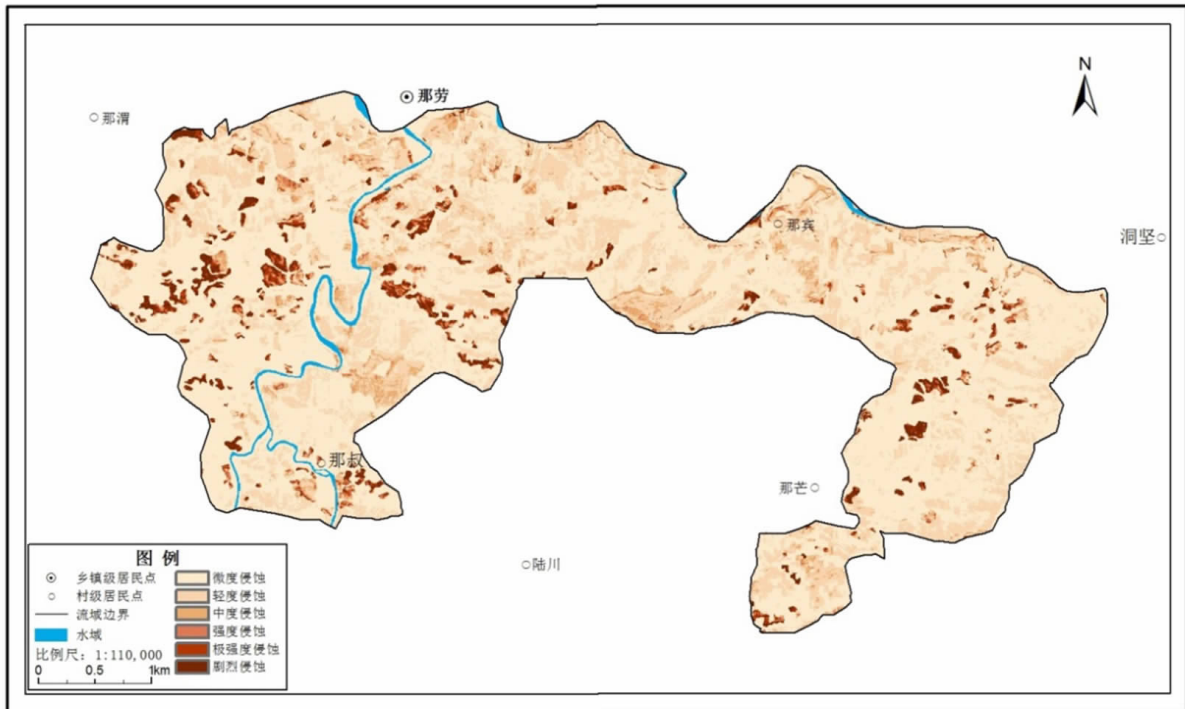
## 3. 典型小流域监测

广西水土保持监测总站组织开展西林县老街小流域、西平小流域,隆林县么基小流域、博诺小流域 4 条小流域治理前后水土保持效益监测。以西林县老街小流域治理前后为例,治理前水土流失面积为 1393hm<sup>2</sup>,治理后的水土流失面积为 899hm<sup>2</sup>,轻度侵蚀级别在治理后变化较明显,减少了 521hm<sup>2</sup>。

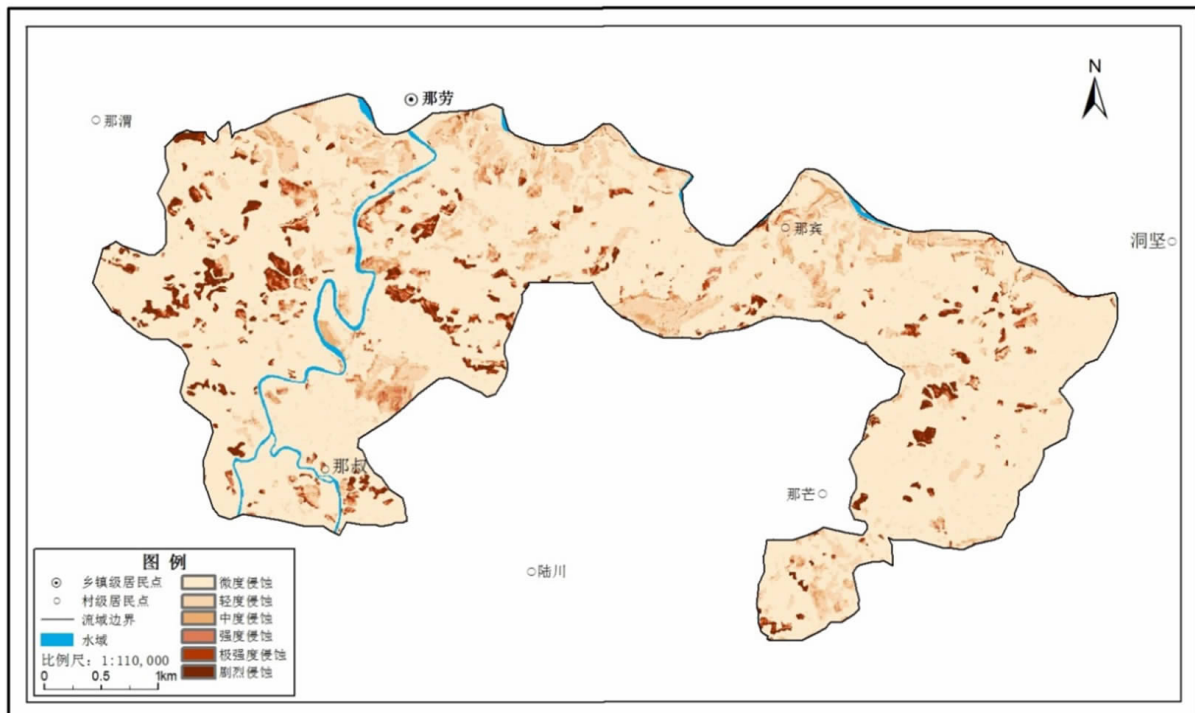
四条小流域监测水土流失评价结果表

流域名称	老街小流域		西平小流域		么基小流域		博诺小流域	
	治理前 (2013)	治理后 (2016)	治理前 (2013)	治理后 (2016)	治理前 (2013)	治理后 (2016)	治理前 (2013)	治理后 (2016)
微度	2539	3034	3095	3151	1950	2167	1890	2137
轻度	996	475	657	588	883	814	690	403
中度	155	156	136	156	504	399	384	454
强度	56	70	58	66	42	0	165	135
极强度	69	80	73	70	0	0	0	0
剧烈	117	117	91	81	0	0	0	0
合计	3932	3932	4111	4111	3379	3379	3129	3129

### 老街小流域水土流失分布图

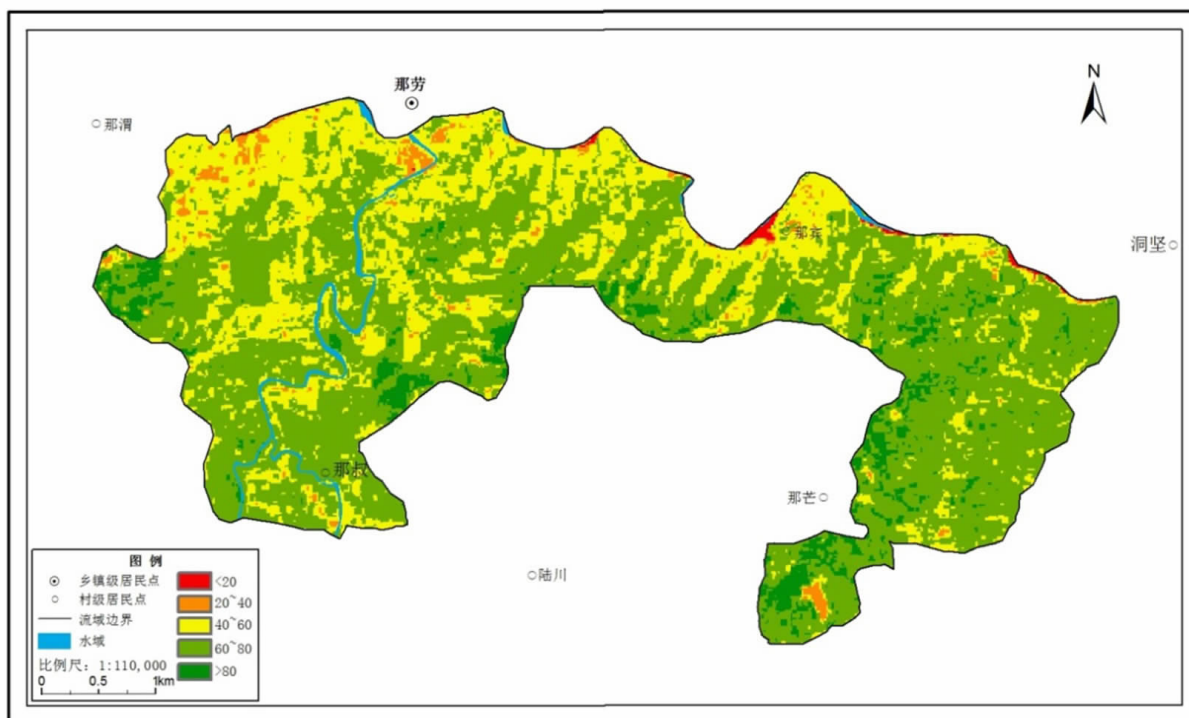


老街小流域治理前水土流失分布图(2013 年)

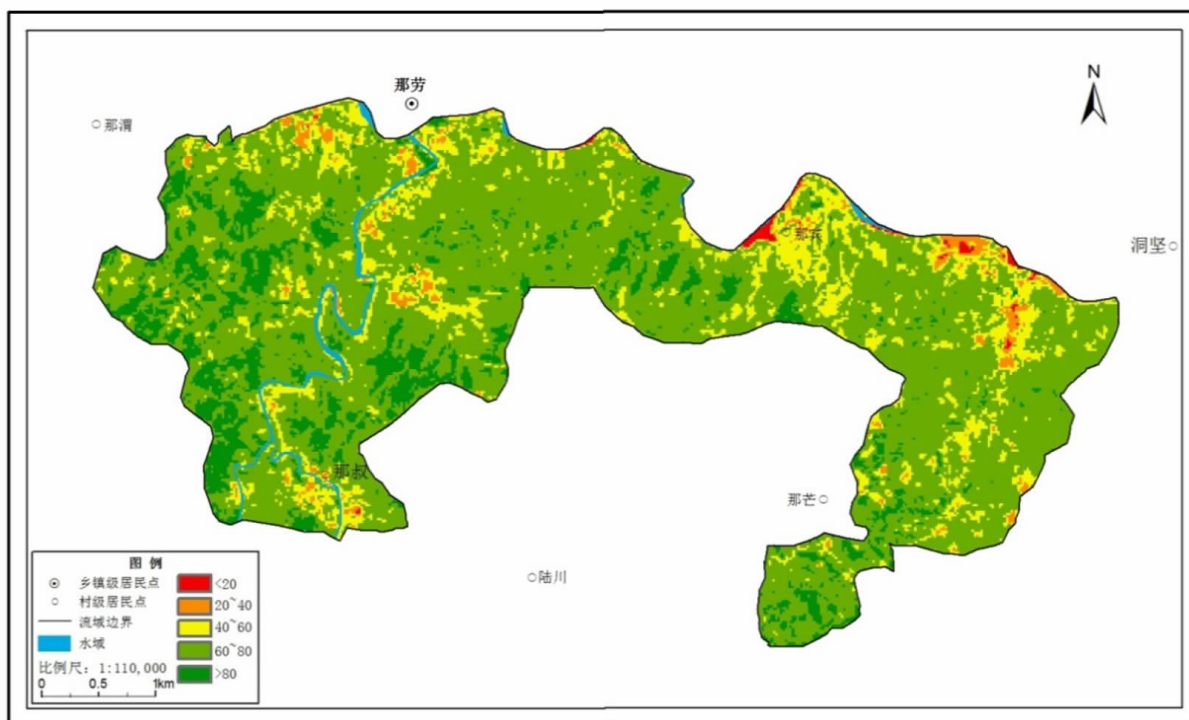


老街小流域治理后水土流失分布图(2016 年)

### 老街小流域植被覆盖分布图



老街小流域治理前植被覆盖分布图(2013年)



老街小流域治理后植被覆盖分布图(2016年)

# 第五章 重要水土保持事件



2016年3月16日,自治区水利厅刘中奇副厅长在全国水土保持工作视频会上作《发挥政绩考核指挥棒作用推动广西水土保持跨越发展》典型发言。

2016年4月18日,自治区机构编制委员会批复广西壮族自治区水土保持监测总站增挂广西木棉麓水土保持科技示范园牌子,增加事业编制2名。

2016年6月21日至22日,自治区水利厅刘中奇副厅长带队对广西南宁市老口水利枢纽工程、南宁吴圩国际机场及配套设施建设工程和南宁吴圩国际机场第二高速工程开展水土保持检查。

2016年7月28日至29日,自治区水利厅水保处在广西水利电力职业技术学院长堙校区举办了全区水土保持工作培训班,培训全区各市、县(市、区)水土保持工作管理人员150多人。

2016年10月10日,自治区财政厅、水利厅、物价局、中国人民银行南宁中心支行联合印发了《广西壮族自治区水土保持补偿费征收使用管理实施办法》。



2016 年 10 月 28 日,自治区水利厅承接水利部下放生产建设项目水土保持方案审批和水土保持设施验收审批权并制定工作方案。

2016 年 11 月 4 日,水利部原水土保持司司长刘震等中科院及水利部联合调研组一行到我区开展石漠化地区水土流失防治成效评估与对策调研。

2016 年 12 月 3 日,水利部水土保持司司长蒲朝勇等水利部调研组一行到我区桂平市开展新形势下县级水土保持监管及水土流失治理工作面临的主要问题调研,并检查大藤峡水利枢纽水土保持工作开展情况。

2016 年 12 月 29 日,自治区水利厅报请自治区人民政府审批《广西壮族自治区水土保持规划(2016~2030 年)》。

2016 年 12 月 29 日,自治区水利厅报请自治区人民政府审定《广西壮族自治区水土流失重点预防区和重点治理区划分报告》,并公告我区水土流失重点预防区和重点治理区。





